

Öryggisreglur KEFLAVÍKURFLUGVALLAR

**112**
EINN EINN TVEIR**425-6200**

Airport Operation Centre (APOC)

Útprintunin er gild ef útgáfunúmer er sama og rafræns eintaks rekstrarhandbókar

HB700 01 - 12 Öryggisreglur Keflavíkurflugvallar
Samþykkjandi: Framkvæmdastjóri Þjónustu og reksturs

1 Yfirlýsing framkvæmdarstjóra Þjónustu- og rekstrarsviðs Keflavíkurflugvallar

Eitt af meginmarkmiðum ISAVIA ohf. á Keflavíkurflugvelli (KEF) er slysalaus starfsemi. Þessar öryggisreglur miða því að minnka hættu á slysum, atvikum og öðrum atburðum, sem ógna öryggi.

1. Stefna ISAVIA ohf. er að setja flugöryggi og flugvernd framar fjárhagslegum þáttum, hagkvæmni, afkastagetu, sveigjanleika og umhverfismálum.
2. Að sjá til þess að íslenskum sem og alþjóðlegum lögum, reglugerðum, stöðlum og alþjóðlegum skuldbindingum Íslands á sviði flugverndar og flugöryggismála sé framfylgt á KEF.
3. Lágmarka áhættu í allri starfsemi á flugvöllinum þannig að hún sé ásættanleg, og að áhætta á að flugslys verði vegna flugvallarstarfseminnar á eða í nágrenni við flugvöllinn sé í raunhæfu lágmarki hverju sinni.
4. Að hafa í verki fastmótað, skjalfest öryggisstjórnunarkerfi sem heldur utanum öryggismál á KEF, ekki aðeins fyrir ISAVIA ohf. heldur og líka allra þeirra sem sinna einhverri starfsemi eða þjónustu á KEF og eru þar af leiðandi undir innra eftirliti öryggisstjórnunarkerfis ISAVIA ohf.
5. Að sjá til þess að öryggisreglum fyrir KEF sé framfylgt.

Öryggisreglur Keflavíkurflugvallar eru sniðnar eftir gildandi lögum og reglugerðum um flugvallaöryggismál, flugvernd og öryggi, aðbúnað og hollustuhætti á vinnustöðum.

Reglurnar miðast við þá starfsemi sem fram fer á flugvöllinum, þeim er ætlað að draga úr áhættu svo sem kostur er, til ýtrasta öryggis fyrir alla starfsmenn og farþega sem fara um Keflavíkurflugvöll.

Þjónusta við loftför og farþega krefst vel þjálfaðs starfsfólks sem leysir verk sín hratt og fumlaut af hendi við aðstæður sem krefjast ýtrustu árvekni.

Öryggisreglur þessar eru hluti af Flugvallarhandbók Keflavíkurflugvallar FH700 01 og Flugvallarhandbók FHGN 01.

f.h. ISAVIA ohf.

Framkvæmdarstjóri þjónustu- og rekstrarsviðs Keflavíkurflugvallar

HB700 01 - 12 Öryggisreglur Keflavíkurflugvallar
Samþykkjandi: Framkvæmdastjóri Þjónustu og reksturs

2 Efnisyfirlit:

| | |
|--|-----------|
| 1 YFIRLÝSING FRAMKVÆMDARSTJÓRA ÞJÓNUSTU- OG REKSTRARSVIÐS KEFLAVÍKURFLUGVALLAR | 2 |
| 2 EFNISYFIRLIT: | 3 |
| 3 TILGANGUR OG SKILGREININGAR | 4 |
| 4 UMFANG | 5 |
| 5 ÖRYGGISREGLUR FYRIR KEFLAVÍKURFLUGVÖLL | 5 |
| 5.1 ALMENNT..... | 5 |
| 5.2 UMGENGNI / FOD | 6 |
| 5.3 BRUNAVARNIR | 6 |
| 5.4 VÁLYND VEÐUR | 6 |
| 5.5 ATVIK, ÓHÖPP, SLYS EÐA NEYÐARÁSTAND | 7 |
| 5.6 SÉRTÆK ÁKVÆÐI..... | 7 |
| 6 ÖRYGGISREGLUR FYRIR ÖKUTÆKI OG LOFTFÖR | 8 |
| 6.1 ÁSTAND TÆKJA | 8 |
| 6.2 SKOÐUN OG SKRÁNING ÖKUTÆKJA | 8 |
| 6.3 UMFERÐARMERKINGAR | 9 |
| 6.4 FORGANGSRÖÐ UMFERÐAR | 9 |
| 6.5 HRAÐATAKMÖRK | 10 |
| 6.6 KRÖFUR TIL STJÓRNENDA ÖKUTÆKJA OG VINNUVÉLA..... | 10 |
| 6.7 AKSTUR Á FLUGHLAÐI | 11 |
| 6.8 FARANGURSSVÆÐI..... | 13 |
| 6.9 AKSTUR Á UMFERÐARSVÆÐINU (AKBRAUTUM OG FLUGBRAUTUM) | 14 |
| 6.10 STÖÐVUNARSLÁR / STOP BARS | 14 |
| 6.11 LEYFI TIL AKSTURS Á FLUGHLÖÐUM, FLUGVÉLAAKBRAUTUM OG FLUGBRAUTUM Á KEFLAVÍKURFLUGVELLI..... | 15 |
| 6.12 LÁSKYGGNIS AÐGERÐIR (LOW VISIBILITY OPERATIONS LVO) | 15 |
| 7 SÉRSTAKAR ÖRYGGISREGLUR | 20 |
| 7.1 DRÁTTARTÆKI | 20 |
| 7.2 RÆSING HREYFLA OG ÝTING EÐA DRÁTTUR LOFTFARS | 20 |
| 7.3 VINNUVÉL MEÐ FÆRIBAND FYRIR FARANGUR OG FARM | 22 |
| 7.4 FLUTNINGUR Á FARÞEGUM OG FARMÍ | 22 |
| 7.5 ELDSNEYTISÁFYLLING LOFTFARA..... | 23 |
| 7.6 AFÍSING LOFTFARA | 23 |
| 7.7 NOTKUN LANDGÖNGUBRÚA VIÐ FLUGSTÖÐ LEIFS EIRÍKSSONAR | 23 |
| 7.8 VARASÖM EFNI OG MEÐFERÐ ÞEIRRA..... | 23 |
| 7.9 REGLUR OG LEIÐBEININGAR UM EFNANOTKUN Á VINNUSTÖÐUM | 24 |
| 7.10 MERKINGAR VARASAMRA EFNA | 24 |
| 7.11 MEÐFERÐ ELDFIMRA EFNA..... | 25 |
| 7.12 VIÐBRÖGÐ VIÐ NEYÐARÁSTANDI..... | 25 |
| 7.13 VIÐHALD OG VIÐGERÐIR Á LOFTFÖRUM UTANDYRA | 25 |
| 7.14 VINNUPALLAR OG ÖRYGGISMÁL | 25 |
| 7.15 ELDSNEYTISBIRGÐASTÖÐVAR Á KEFLAVÍKURFLUGVELLI | 26 |
| 7.16 VIÐBRÖGÐ VIÐ UMHVERFISSLYSI EÐA ELDSNEYTISLEKA..... | 26 |
| 7.17 VINNUVERND | 29 |

Útprintunin er gild ef útgáfunúmer er sama og rafræns eintaks rekstrarhandbókar

HB700 01 - 12 Öryggisreglur Keflavíkurflugvallar
Samþykkjandi: Framkvæmdastjóri Þjónustu og reksturs

3 Tilgangur og skilgreiningar

Öryggisreglum Keflavíkurflugvallar er ætlað að útskýra gildandi kröfur, skyldur og staðla varðandi starfsemi á Keflavíkurflugvelli (KEF). Reglur þessar eru m.a. settar með vísan til eftirfarandi laga og reglugerða með áorðnum breytingum:

[Leiðbeiningar vinnueftirlitsins nr. 3/2014 um að lyfta fólki með lyftara](#)
[Lög nr. 46/1980, um aðbúnað, hollustuhætti og öryggi á vinnustöðum.](#)
[Lög nr. 77/2019, um umferðarlög](#)
[Lög nr. 60/1998, um loftferðir.](#)
[Lög nr. 61/2013, efnalög.](#)
[Reglugerð ESB nr. 139/2014 um kröfur og stjórnábyrgðingarmæðferð er varða flugvelli samkvæmt reglugerð Evrópuþingsins og ráðsins \(EB\) nr. 216/2008](#)
[Reglugerð nr. 1050/2017, um varnir gegn hættu á stórslysum vegna hættulegra efna.](#)
[Reglugerð nr. 1077/2010, um flutning á hættulegum farmi á landi.](#)
[Reglugerð nr. 112/2012, Byggingarreglugerð.](#)
[Reglugerð nr. 1129/2014, um starfsleyfi flugleiðsögubjónustu og rekstarstjórnun flugum.](#)
[Reglugerð nr. 236/1990, um flokkun, merkingu og meðferð eiturefna.](#)
[Reglugerð nr. 237/2014 um tæknikröfur og stjórnábyrgðingarmæðferðir í tengslum við starfrækslu loftfara.](#)
[Reglugerð nr. 252/1999, um varnir við losun rokqjarnra lífrænna efnasambanda \(VOC\), við geymslu á bensíni og dreifingu þess frá birgðastöðum til bensínstöðva.](#)
[Reglugerð nr. 282/1980, um eldsneytisáfyllingar loftfara.](#)
[Reglugerð nr. 322/1990, um öruggan flutning hættulegs varnings flugleiðis.](#)
[Reglugerð nr. 390/2009, um mengunarmörk og aðgerðir til að draga úr mengun á vinnusvæðum.](#)
[Reglugerð nr. 464/2007, um flugvelli.](#) [Reglugerð 1258/2011 um breytingu á 464/2007](#)
[Reglugerð nr. 553/2004, um verndun starfsmanna gegn hættu á heilsutjóni af völdum efna á vinnustöðvum.](#)
[Reglugerð nr. 723/2017 um eldvarnir og eldvarnareftirlit.](#)
[Reglugerð nr. 75/2016, um flugvelli.](#)
[Reglugerð nr. 750/2016, um flugvernd.](#)
[Reglugerð nr. 770/2010 um flugreglur.](#)
[Reglugerð nr. 822/2004, um gerð og búnað ökutækja.](#)
[Reglugerð nr. 884/2017, um varnir gegn olíumengun frá starfsemi í landi.](#)
[Reglugerð nr. 920/2006, um skipulag og framkvæmd vinnuverndarstarfs á vinnustöðum.](#)
[Reglugerð nr.1050/2017 um varnir gegn hættu á stórslysum af völdum hættulegra efna.](#)
[Reglugerð vinnueftirlitsins nr. 497/1994 um notkun persónuhlífa.](#)
[Reglugerð vinnueftirlitsins nr. 728/2018 um gerð persónuhlífa.](#)
[Reglugerð vinnueftirlitsins nr. 729/2018 um röraverkþalla.](#)

Stofnsamningur Alþjóðaflugmálastofnunarinnar (ICAO), viðaukar hans og leiðbeiningarefni.

Öryggisreglur Keflavíkurflugvallar eru aðgengilegar á heimasíðu Isavia. Ef um er að ræða misræmi á milli enskrar útgáfu og íslenskrar þá gildir íslensk útgáfa. [...]

Skilgreiningar:

- Athafnasvæði: (Movement area) Sá hluti flugvallar, sem ætlaður er fyrir flugtök, landingar loftfara og akstur þeirra á jörðu, þ.e. umferðarsvæði og hlöð.

Útprintunin er gild ef útgáfunúmer er sama og rafræns eintaks rekstrarhandbókar

HB700 01 - 12 Öryggisreglur Keflavíkurflugvallar**Samþykkjandi:** Framkvæmdastjóri Þjónustu og reksturs

- b. Umferðarsvæði: (Manoeuvring area) Sá hluti flugvallar, sem ætlaður er fyrir flugtök, landingar og akstur loftfara, þó ekki hlöð.
- c. Öryggisstjórnunarkerfi (Safety Management System): Kerfi til að stjórna öryggi á flugvöllum, sem felur í sér stjórnunarlega uppbyggingu, ábyrgð, verklag, aðferðir og ráðstafanir til að öryggisstefnu á flugvelli sé framfylgt af rekstraraðila, sem sér um öryggisráðstafanir og örugga notkun flugvallarins.

4 Umfang

Reglur þessar tilgreina öryggiskröfur og umsýslu öryggismála vegna starfsemi á Keflavíkurflugvelli. Öryggisreglurnar gilda fyrir en takmarkast ekki við eftirfarandi:

- Starfsfólk ISAVIA ohf.
- Starfsfólk lögreglu- og tollstjórans á Suðurnesjum.
- Starfsfólk notenda (flugrekenda) á KEF.
- Starfsfólk verktaka sem vinna fyrir einhverja ofangreindra stofnana eða fyrirtækja og þurfa skammtíma- eða almenn aðgangsheimild.
- Starfsmenn flugafgreiðsluaðila.
- Alla aðra starfsmenn á KEF og í byggingum sem að honum liggja.

5 Öryggisreglur fyrir Keflavíkurflugvöll

5.1 Almennt

Isavia ohf. setur kröfur um öryggisreglur fyrir þá þjónustu sem lýst er í reglunum. Þær skulu ekki virtar af vettugi, þeim breytt, dregið úr þeim eða felldar úr gildi með öðrum reglum og/eða af yfirvöldum öðrum en Isavia ohf.

Árangur öryggisstjórnunarkerfis ræðst m.a. af öryggisvitund og umsjón með öryggisreglum hjá öllum sem koma að starfsemi á KEF. Stjórnendum og starfsmönnum er undantekningarlaust skylt að fara eftir þessum reglum. Ítrekuð eða vísitandi brot á settum öryggisreglum get valdið sviptingu ökuleyfa (sem gilda innan haftasvæðis) eða aðgangsheimilda, samkvæmt reglum Isavia um viðurlög við brot á öryggisreglum.

Öryggistilkynningakerfi er til staðar sem hluti af öryggisstjórnunarkerfinu á flugvöllum eins og segir í Flugvallarhandbók FH700 01.

Komi upp athugasemdir um atriði í þessum reglum, skal þeim skilað skriflega á netfangið safetykef@isavia.is með undirritun upphafsaðila til ISAVIA ohf. til umfjöllunar eða leiðréttingar.

Stjórnendur fyrirtækja og stofnana sem reglurnar ná til, og getið er í grein 3 hér að framan, eru ábyrgir fyrir því að reglunum sé framfylgt í starfseminni og á meðal starfsfólks þeirra.

Til þess að draga úr áhættu á að fólk verði fyrir slysi, eignir skemmist eða að veitur rofni, skulu stjórnendur sérhverjar stofnunnar, fyrirtækis og einyrkjar sækja um verkleyfi hjá Flugvallarþjónustunni á KEF, áður en framkvæmdir hefjast við jarðrask eða gröft á flugvöllum. Samkvæmt ákvæðum í reglugerðum 920/2006, 464/2007, 75/2016 og 1129/2014, skal gera öryggismat áður en framkvæmd er hafin. Helstu áhættur skulu metnar í matinu og gerð grein fyrir mildunarráðstöfunum, til að draga úr áhættuþáttum þannig að niðurstöður séu ásættanlegar.

HB700 01 - 12 Öryggisreglur Keflavíkurflugvallar

Samþykkjandi: Framkvæmdastjóri Þjónustu og reksturs

Stjórnendur þeirra fyrirtækja og stofnana sem reglurnar ná til, skulu sjá til þess að starfsfólk þeirra fái fræðslu og viðeigandi þjálfun um öryggismál reglulega og að lágmarki tvisvar á ári. Öryggisreglurnar séu kynntar öllum þannig að þær hafi tilætluð áhrif. Halda skal skrá um fræðslu og þjálfun starfsmanna.

Stjórnendur fyrirtækja og stofnana sem reglur þessar ná til skulu leggja fram vinnu- og öryggisreglur fyrir starfsfólk sitt. Þær skulu endurskoðaðar reglulega og uppfærðar til að tryggja samræmi við öryggisreglur þessar og aðrar viðeigandi reglur.

5.2 Umgengni / FOD

Góð umgengni, snyrtimennska og öguð vinnubrögð eru nauðsynleg öryggisatriði á flugvöllum og flughlöðum. Losun á heitu vatni skal fram á tilgreindum stað. Bannað er að skilja eftir eða líta fram hjá aðskotahlutum (FOD) á flugvallarsvæðinu, þetta á sérstaklega við á athafnasvæði flugvallarins. Stjórnendur, verkstjórar og öryggisfulltrúar skulu hafa skýr ákvæði um umgengni og aðskotahluti í vinnureglum og sjá til þess að þeim sé framfylgt. Ef aðskotahlutur er talinn alvarlegur þá skal ef möguleiki er á, upplýsa turn strax, um talstöð eða síma.

Það er hlutverk allra sem að starfsemi flugvallarins koma að hreinsa upp aðskotahluti, eða láta yfirmann og/eða flugvallarþjónustu vita af aðskotahlutum ef þeim er ófært að hreinsa það upp strax. Einnig ber starfsfólki flugvallarins að tilkynna aðskotahluti, sem og önnur mál er varða öryggi flugvallarins í [öryggistilkynningakerfinu](#).

5.3 Brunavarnir

Í samræmi við 23. grein laga nr. 75/2000 um brunavarnir, skal eldvarnaeftirlit fyrirtækja og stofnana á KEF vera á ábyrgð eiganda mannvirkis og fyrir eigið fé. Hér er átt við eldvarnaeftirlit sem eigendur og forráðamenn eða sérþjálfaðir starfsmenn þeirra annast eða aðilar á þeirra vegum, t.d. þjónustufyrirtæki eða sjálfstætt starfandi eldvarnaeftirlitsmenn.

Öll meðferð opins elds, verkfæra er geta valdið íkveikju, og starfsemi sem gæti valdið eldhættu er bönnuð á KEF nema sótt hafi verið um og leyfi veitt fyrir heita vinnu/logavinnu af heimasíðu Isavia. Öll meðferð skotelda er bönnuð á KEF.

5.4 Válynd veður

Öryggisreglurnar miðast við venjuleg veðurskilyrði. Þegar veður versnar, eykst slyshættan á öllu starfssvæði flugvallarins.

Isavia beinir þeim tilmælum til flugafgreiðsluaðila að veita ekki farþegaþjónustu á Keflavíkurflugvelli þegar vindhviður fara yfir 50 hnúta. Þetta á ekki við í þeim tilfellum þar sem afgreiðsla er þegar hafin eða miðar að því að koma í veg fyrir tjón og slys.

Stjórnendur fyrirtækja og stofnana, starfsfólk flugverndar og allir starfsmenn á KEF verða að taka tillit til þess ástands sem getur skapast við slíkar aðstæður. Fara skal eftir þeim reglum sem gilda hverju sinni og draga þannig úr áhættu.

Á vefsíðu Isavia ohf. er ásamt öðrum sérreglum að finna aðgerðareglur vegna óveðurs á KEF. Allan sólarhringinn er nákvæma lýsing á veðri á og við flugvöllinn að finna í sjálfvirku flugvallarútvarpi (ATIS, Automatic Terminal Information System) og í síma 425-6101.

Rauntímamælingar frá veðurathugunarkerfum KEF má finna á <http://awos.kefairport.is/>

Útprintunin er gild ef útgáfunúmer er sama og rafræns eintaks rekstrarhandbókar

HB700 01 - 12 Öryggisreglur Keflavíkurlugvallar
Samþykkjandi: Framkvæmdastjóri Þjónustu og reksturs**5.5 Atvik, Óhöpp, Slys eða Neyðarástand**

Ef neyðarástand skapast, eða slys á fólki gerist og þörf er á sjúkrabifreið, skal tilkynna það til Neyðarlínunnar í síma 112.

Einnig skal tilkynna hverskonar neyðarástand, óhapp, slys eða atvik sem skapar hættuástand, í Stjórnstöð Keflavíkurlugvallar (APOC) Isavia í síma 425-6200.

Öll atvik skal jafnframt tilkynna í [öryggistilkynningakerfi flugvallarins](#) af heimasíðu [isavia.is](#)

5.6 Sértek ákvæði

Starfsfólk á flughlöðum, flugbrautum og akbrautum skal klæðast sérstökum sýnileika fatnaði með endurskyni samkvæmt staðli ISO EN 20471. Allur vinnu- og öryggisfatnaður skal vera í samræmi við lög nr. 46/1980 um aðbúnað, hollustuhætti og öryggi á vinnustöðum. Á þeim hluta flughlaðs þar sem snjórúðningur eða hálkueyðing fer fram er öll gangandi umferð bönnuð, aðeins nauðsynlegur akstur er leyfður og þá með sérstakri aðgæslu.

Umferð gangandi er ekki leyfð á hlaði nema vegna starfa á flugvélastæðum. Ekki er leyfilegt að ganga þvert yfir hlað.

Umferð gangandi er leyfð frá Silfurhliði að Þjónustuhúsi Flugvallarþjónustu með þeim formerkjum að viðkomandi sé í sýnileikafatnaði, gengið sé eftir þjónustuvegi og ekki þegar slæmt skyggni er eða snjórúðningur í gangi.

Stranglega bannað er að reisa hvers konar krana á og við KEF, nema samþykki öryggisfulltrúa Keflavíkurlugvallar hafi fengist, fram hafi farið öryggismat og að fengnu leyfi flugturns sem gefur út NOTAM varðandi málið. Við loftfarastæði skal taka tillit til þess hvort loftför séu í námunda við fallradíus krana. Gerð er krafa um að verktaki sýni fram á, með teikningum, hver fallradíus krana sé. Telji öryggisfulltrúi fallradíus krana ná inn á öryggissvæði loftfars skal loka loftfarastæði á meðan krani er reistur, eða kranavinna stöðvuð á meðan loftfar er í stæði. Þegar sótt er um leyfi fyrir krana, þá þarf að gefa upp staðsetningu kranans í lengdar- og breiddargráðum, ásamt hámarks hæð kranans miðað við sjávarmál. Umsókn þarf að berast flugvallarþjónustu eigi síðar en viku áður hann er reistur.

Gæludýr eru ekki heimil á KEF nema með sérstöku leyfi frá Flugvallarþjónustu KEF og þá til sérstakra verkefna eða starfa á flugvællinum.

Notkun heyrnatóla í affpreyingarskyni er bönnuð, nema við störf sem ekki skapa hættu t.d. skrifstofustörf. Þetta á þó ekki við þegar handfrjáls búnaður er notaður vegna símtala.

Almenn notkun reiðhjóla er bönnuð á athafnasvæðinu. Leiðin frá Silfurhliði yfir Háaleitishlað eftir merktum þjónustuvegi að starfsstöð er undantekning á þessu. Einnig er heimilt að leiða hjól frá Gullnahliði að næstu starfsstöð í FLE, að Fálkavöllum og um flughlað FLE að Pétursvelli þar sem viðkomandi getur hjólað yfir á Háaleitishlað.

Stjórnendur fyrirtækja og stofnana sem reglur þessar ná til skulu tryggja að á reglulegum öryggiskynningum (safety-briefing sessions) sé farið yfir helstu öryggismál á hverjum tíma.

HB700 01 - 12 Öryggisreglur Keflavíkurflugvallar

Samþykkjandi: Framkvæmdastjóri Þjónustu og reksturs

Heppilegt getur verið að halda slíkar öryggiskynningar í upphafi vaktar, vikulega eða mánaðarlega.

6 Öryggisreglur fyrir ökutæki og loffför

6.1 Ástand tækja

Til að öðlast leyfi til aksturs um athafnasvæði (flughlöð, akbrautir og flugbrautir) skulu ökutæki uppfylla þær kröfur um ástand sem settar eru fram hér fyrir neðan.

Ökutæki sem fyrirhugað er að aka um athafnasvæðið skulu merkt viðkomandi fyrirtæki eða stofnun á báðum hliðum, með a.m.k. 30cm háu og 30cm breiðu merki. Merkingar þess skulu vera í skýrum og læsilegum litum fyrir eftirlitsmyndavélar. Þeim aðilum sem starfs síns vegna þurfa að fara um eystra hlað (Háaleitishlað) er heimilt að vera með merkingar í hliðarrúðum aftan bifreiða ef rúður eru ekki skyggðar og ef rúður eru hreinar þannig að merki séu vel sýnileg.

Ökutækin skulu vera með gult blikkandi hindranaljósi á þaki eða hæsta punkti. Glitaugu eða ásættanlegt endurskin skal vera á öllum hliðum hverskyns tækjabúnaðar sem notaður er á KEF.

Öll ökutæki sem ætlað er að aka um umferðarsvæðið (akbrautir og flugbrautir) skulu búin talstöð sem tryggir öruggt samband við flugturn.

Fyrirtæki og stofnanir sem nota ökutæki, vinnuvélar, kerrur, stiga og/eða annan slíkan búnað á KEF eru ábyrg fyrir að þau séu starfrækt í samræmi við handbók framleiðanda, viðhaldi, og að halda skrá um viðhald. Þessi gögn skulu ávallt aðgengileg til skoðunar. Hvert tæki skal hafa sitt númer samkvæmt tækjaskrá viðkomandi eiganda. Númerið skal sýnilegt á báðum hliðum hvers tækis með a.m.k. **15 cm háum stöfum**.

Æskilegt er að hver þjónustuaðili á KEF hafi sinn lit á öllum tækjabúnaði sem notaður er á flugvöllum.

6.2 Skoðun og skráning ökutækja

Virkt eftirlitskerfi skal notað við skoðun tækjanna og gátlistar gerðir fyrir hvert ökutæki og vinnuvél sem taki a.m.k. til þeirra grundvallaratriða sem getið er í greinum hér að neðan og skoðist a.m.k. vikulega.

Öll skráningarskyld ökutæki tengd starfsemi á Keflavíkurflugvelli skulu ávallt standast skoðun samkvæmt umferðarlögum nr. 50/1987 og reglugerð um gerð og búnað ökutækja nr. 822/2004.

Allur vélknúinn tækjabúnaður sem ekki er skráningarskyldur samkvæmt umferðarlögum og notaður er til þjónustu við loffför skal ávallt standast skoðun samkvæmt viðeigandi reglugerð hjá Vinnueftirlitinu.

Eftirfarandi eru atriði sem þarf að skoða og eiga að vera í lagi. Athugið að þetta er ekki tæmandi listi.

- Ljósabúnaður ökutækisins, þ.m.t. aðalljós, stefnu- og stöðuljós bæði að aftan og framan, stefnu- og aðvörunarljós í mælaborði þar sem það á við, sem og hindranaljós.
- Dagsetningar síðustu skoðunar slökkvitækja og sjúkrakassa.
- Enginn aðskotahlutur eða verkfæri laus í eða utan á ökutæki.
- Hjólbarðar og annar hjólabúnaður.

Útprintunin er gild ef útgáfunúmer er sama og rafræns eintaks rekstrarhandbókar

HB700 01 - 12 Öryggisreglur Keflavíkurflugvallar

Samþykkingandi: Framkvæmdastjóri Þjónustu og reksturs

- Hæmlunarbúnaður og handhemill.
- Einangrun rafmagnsvíra og eldsneytis,-olíu,-eða þrýstivökvaleki.
- Talstöðvar.
- Kort af flugvellingum með kallmerki ökutækisins á aðgengilegum stað, í þeim ökutækjum sem leyfi hafa til að fara um umferðarsvæðið (akbrautir og flugbrautir).
- Fullvissa að ökutæki sé vel undirbúið fyrir veður og akstursaðstæður.
- Speglar, framrúða og aðrar rúður þurfa að vera hreinar og heilar.

6.3 Umferðarmerkingar

Umferðarmerkingar, m.a. leiðbeiningar merkingar og aðvörunarskilti eru til staðar fyrir ökumenn í samræmi við innlendar og alþjóðlegar reglur.



6.4 Forgangsöröð umferðar

Í daglegri starfsemi á KEF er kapp lagt á að áætlun flugrekenda raskist ekki. Brýnt er að öryggi sé ávallt haft í fyrirrúmi. Til að auka öryggi umferðar á flugvellingum gildir ákveðin forgangsöröðun. Umferðarreglur á flugvellingum eru í samræmi við fluglög og reglugerðir sem og íslensk umferðarlög og reglugerðir.

Á flugvellingum hafa loftför sem eru í landingu eða flugtaki forgang. Þar næst er forgangsöröðin eftirfarandi:

1. Neyðarþjónustur í forgangsakstri.
2. Loftför í akstri undir eigin vélaraffli.
3. Ökutæki við snjóhreinun, hálkuvarnir, sópun, bremsumælingar og brautarskoðanir.
4. Ökutæki með loftfar í eftirdragi.
5. Þjónustubifreiðar og önnur tæki.

Tendra skal blikvita (anti-collision beacon) loftfara, áður en hreyflar eru ræstir. Ekki má aka inn á öryggissvæði loftfars nema slökkt hafi verið á blikvita þess, og þar með hreyflum loftfarsins. Öll umferð á flughlaði skal vera í öruggri fjarlægð frá loftfari eftir að kveikt hefur verið á blikvita.

Ökumönnum og fótgangandi er skylt að víkja fyrir loftförum. Stöðva ber í tæka tíð og í nægjanlegri fjarlægð frá loftfari þar til það hefur farið hjá. Bannað er að aka framúr loftfari.

Útprintunin er gild ef útgáfunúmer er sama og rafræns eintaks rekstrarhandbókar

HB700 01 - 12 Öryggisreglur Keflavíkurflugvallar
Samþykkjandi: Framkvæmdastjóri Þjónustu og reksturs

Ökumenn skulu gæta þess, að ljós, þ.m.t. hindranaljós ökutækja trúfli ekki loftför í landingu, flugtaki eða akstri á flugvellingum.

6.5 Hraðatakörk

Á flughlöðum, flugbrautum og flugvélaakbrautum eru í gildi almenn umferðarlög, lög um loftferðir, reglur um loftferðir og reglugerð 464/2007 um flugvelli.

Hámarkshraði ökutækja er eftirfarandi:

- Þjónustuvegur milli FLE hlaðs og Háaleitishlaðs:70 km/h
- Flugbrautum, flugvélaakbrautum og þjónustuvegum: 50 km/h.
- Hlöðum:30 km/h.
- Í námunda við loftför:10 km/h.

Ökutæki og vinnuvélar sem starfrækt eru til snjórúðnings, bremsumælinga og ökutæki í neyðarakstri skulu undanþegin ákvæðum í liðum a. til c. hér að framan.

6.6 Kröfur til stjórnenda ökutækja og vinnuvéla

Helstu atriði sem ökumenn þurfa að hafa í huga við akstur á flugvelli:

- Mikilvægt er að nota stefnuljós þar sem við á til að koma í veg fyrir slys. Ökumenn eru hvattir til að gefa stefnuljós með góðum fyrirvara.
- Ökumenn eru ábyrgir fyrir að hafa ávallt stjórn á ökutækinu. Beita skal báðum höndum við stjórn ökutækis.
- Forðast skal að stilla aðalljós ökutækis á háan geisla, og þannig draga úr áhættu á að blinda loftfar í akstri eða aðra umferð.
- Ökutækjum með lyftibúnaði skal ávallt ekið og lagt með lyftibúnað í neðstu stöðu.
- Á ökuleiðum annar staðar en á flughlöðum, er aðeins leyfilegt að aka framúr hægfara ökutæki við öruggar aðstæður. Fara skal að öðru leiti eftir ákvæðum umferðalaga um framúrakstur.
- Að minnsta kosti 10 metrar skulu vera milli ökutækja á ferð þar sem 50 km ökuhraði er leyfður.
- Ökutæki skal ávallt víkja fyrir loftfari, hvort sem það er á ferð fyrir eigin vélarafli eða í drætti.
- Ökutæki skal ekki aka yfir akbraut flugvéla ef loftfar er þar á ferð. A.m.k. 200 metra fjarlægð skal vera í næsta loftfar, jafnt aftan sem framan við það.
- Hvergi er leyfilegt að skilja ökutæki eftir í gangi á athafnasvæðum KEF.
- Ekki skal leggja, og forðast skal að stöðva ökutæki á merktum ökuleiðum.
- Ekki skal leggja ökutæki þar sem það kann að verða í vegi fyrir flugvél eða öðrum ökutækjum, eða þar sem ökutækið gæti valdið hættu eða óþarfa óþægindum.
- Notkun bifhjóla er bönnuð.
- Umferð gangandi vegfarenda er bönnuð á Umferðasvæði nema í neyðartilvikum og við vinnu.
- Hver sá sem situr sæti ökutækis, sem búið er öryggisbelti, skal nota það meðan ökutæki er á ferð.
- Undanþágur á notkun öryggisbelta er vegna farþega í rútum, sem eru ekki útbúnar öryggisbeltum og vegna aksturs ökutækja innan loftfarastæða þegar verið er að þjónusta viðkomandi loftfar og ekið er innan hámarkshraða á loftfarastæði (10km/klst).
- Þessar undanþágur breyta ekki þeirri skyldu að allsstaðar annarsstaðar skal nota öryggisbelti við akstur.

Útprintunin er gild ef útgáfunúmer er sama og rafræns eintaks rekstrarhandbókar

HB700 01 - 12 Öryggisreglur Keflavíkurflugvallar
Samþykkjandi: Framkvæmdastjóri Þjónustu og reksturs**6.7 Akstur á flughlaði**

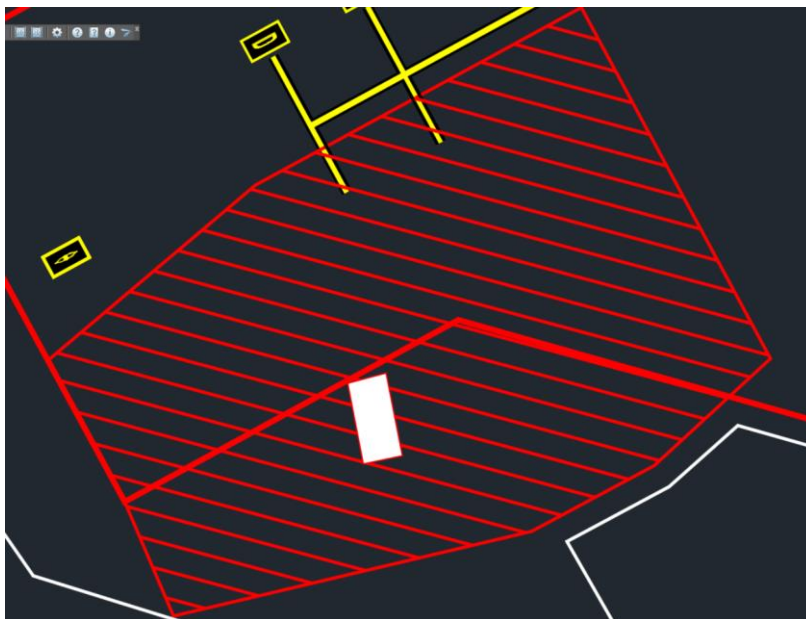
- Ökutæki skal ekki aka yfir slöngur, jarðsambands- eða rafmagnskapla né eldsneytisleiðslur.
- Ökutæki skal hvorki aka né leggja undir loftfari eða vængjum nema sérstök þjónusta við loftfarið krefjist þess.
- Þegar tæki er ekið að loftfari til þjónustu skal leggja áherslu á að gera það samhliða langlínu loftfarsins. Leggja skal tækinu með hjól í beinni stöðu (ekki í beygju) og að stefna tækisins sé í átt frá loftfarinu. Sérstaka aðgæslu skal viðhafa þegar nauðsynlega þarf að aka beint að loftfari.
- Óheimilt er að aka framan við fluguvél á stæði.
- Þegar GPU kapall er tengdur flugvél úr GPU tæki skal setja tvær keilur við kapalinn til að auðkenna staðsetningu hans.
- Á flughlaði skal ávallt aka eftir merktum ökuleiðum. Framúrakstur á hlaði er einungis leyfður í undantekningar tilfellum, þegar ekki verður hjá því komist. Þurfi ökutæki að víkja af merktum ökuleiðum til þjónustu við loftfar skal nota merкта ökuleið eins lengi og mögulegt er. Velja skal stystu og/eða öruggustu leið til baka inn á merкта ökuleið. Undanþágu frá þessu ákvæði hafa ökutæki og vinnuvélar Isavia, þegar vinnu sinnar vegna þarf að fara af merktri ökuleið. Sérstaka aðgæslu skal viðhafa og aka skal í öruggri fjarlægð frá kyrrstæðu loftfari.
- Þar sem ekki er merkt ökuleið skal lágmarksfjarlægð vera a.m.k.:
 - **5 metrar** frá ímyndaðri línu sem miðast við vængenda, nef og stél loftfars.
 - **15 metrar** frá sömu mörkum þegar eldsneytisafylling á sér stað.
- Fólk og ökutæki skulu fara um í a.m.k.:
 - 3 metra fjarlægð frá loftventlum eldsneytistanka í loftfari.
 - Vera í öruggri fjarlægð fyrir framan og aftan hreyfil í gangi og í kringum hreyfla sem verið er að gangsetja.
 - Öruggri fjarlægð frá hreyflum, hvort sem þeir eru í gangi eða ekki.
 - Öruggri fjarlægð frá snúningsblöðum þyrlla.
- Bannað er að aka hverskonar tækjabúnaði eða ökutæki aftur á bak að eða frá loftfari nema með aðstoð aðila sem hæfur er til verksins sem getur leiðbeint ökumanni skýrt og tryggir öryggi við aksturinn, fyrir ofan það og aftan. Fylgjast ber vel með hvers kyns loftnetum eða hlutum sem standa út frá ökutækinu þegar akstur aftur á bak hefst.
- Farþegar mega aðeins vera í tækjum sem búin eru farþegasætum.
- Reynist nauðsynlegt að nálgast loftfar sem er tilbúið til ýtingar eða þegar ýting er hafin frá landgangi, skal stöðva ökutækið og bíða nema starfsmann á flughlaðinu sem er í talsambandi við stjórnendur viðkomandi loftfars, gefur önnur fyrir mæli. Ökumaður skal hlýða þeim leiðbeiningum sem hann fær frá þeim sem sjá um ýtingar þegar ýting á sér stað.
- Tækjabúnaður og ökutæki skulu ekki vera á loftfarastæði eða of nálægt því þegar loftfari er ýtt úr stæðinu.
- Engu ökutæki er leyfilegt að aka inn á eða yfir loftfarastæði nema ökutæki sem er notað til þjónustu við loftfar á viðkomandi stæði. Ef þörf er á að fara með ökutæki inná stæðið til annar starfa en þjónustu við loftför t.d. við spilliefnaleka, þarf að láta APOC vita af þeirri vinnu.
- Ökutækjum og tækjabúnaði á flughlaði skal aðeins leggja á viðurkenndum stæðum. Ekki skal leggja þjónustutækjum eða geyma þau á eða innan við öryggislínur loftfarastæða, né innan rauðskrafaða svæðisins sem er öryggissvæði landgöngubrúa. Ekki skal aka inn á eða yfir bannsvæðið þegar landgöngubrú er á hreyfingu.

HB700 01 - 12 Öryggisreglur Keflavíkurflugvallar
Samþykktandi: Framkvæmdastjóri Þjónustu og reksturs

- Sérstaklega skal varast að hindra hugsanlega neyðarútgöngu farþega úr loftfari og hugsanlega aðkomu slökkviliðs. Varast ber einnig að skyggja á slökkvitæki á stæðinu eða neyðarstöðvun fyrir eldsneytisáfyllingu.



Útprintunin er gild ef útgáfunúmer er sama og rafræns eintaks rekstrarhandbókar

HB700 01 - 12 Öryggisreglur Keflavíkurflugvallar
Samþykkjandi: Framkvæmdastjóri Þjónustu og reksturs


Rauðmáluðu línurnar á myndunum hér fyrir ofan sýna öryggissvæði flugvélarinnar og öryggissvæði landgöngubrúar (rauðskrafaða svæðið).

6.8 Farangurssvæði

Akstur ökutækja er bannaður um þau svæði sem farangur og farmur er meðhöndlaður nema þeim sem koma að verkinu hverju sinni.

Bannað er að stytta sér leið um svæði þar sem ferming eða afferming farangurs og farms loffara á sér stað.

Útrentunin er gild ef útgáfunúmer er sama og rafræns eintaks rekstrarhandbókar

HB700 01 - 12 Öryggisreglur Keflavíkurflugvallar

Samþykkjandi: Framkvæmdastjóri Þjónustu og reksturs

Halda skal flughlöðum hreinum. Sérstaka áherslu skal leggja á stæði fyrir loftför og svæði sem farið er á með farangur og farm, þar sem hætta er á afgangsumbúðum og aðskotahlutum. Þó að stjórnendur á svæðinu hverju sinni séu ábyrgir fyrir eðlilegri umgengni um flughlöð, þá er enginn undanskilinn ábyrgð, og skylda hvers og eins að annað hvort fjarlægja, eða tilkynna það ef hann er ófær um að fjarlægja aðskotahluti, umbúðir eða aðra hluti sem ekki eiga heima á flughlöðum (FOD).

6.9 Akstur á umferðarsvæðinu (akbrautum og flugbrautum)

- Ökumenn skulu þekkja þær kröfur sem gerðar eru til aksturs og ökutækja sem fyrirhugað er að aka inn á athafnasvæðið (akbrautir, flugbrautir og hlöð).
- Ökumenn skulu ávallt lesa tilbaka fyrirmæli/samskipti við turn.
- Öll ökutæki á athafnasvæðinu (hlöðum, akbrautum og flugbrautum) skulu búin gulum blikkandi ljósvita, og hafa aðalljós ökutækisins stillt á lága geislann.
- Áður en ekið er inn á umferðarsvæðið (akbrautir eða flugbrautir), skal ökumaður óska akstursleyfis hjá flugturni. Fólki eða ökutækjum er óheimilt að fara út á umferðarsvæðið (flugbrautir eða akbrautir) nema nauðsyn beri til vegna öryggis flugsins, viðhalds, endurbóta eða annarra nauðsynlegra starfa. Þegar beðið er eftir akstursleyfi skal vera utan öryggissvæða akbrauta og flugbrauta. Bannað er að aka yfir flugbrautir til að stytta leiðir milli svæða nema í neyðartilvikum.
- Akstur á akbrautum er bannaður án leyfis frá flugturni nema á merktri ökuleið yfir akbraut Sierra 3, á leið að og frá byggingu 1708. Framúrakstur eða stöðvun ökutækis á þessari leið er bönnuð og virða skal stöðvunarskyldumerkið við akbrautina.
- Þegar ekið er eftir akbraut eða flugbraut skal ávallt aka hægra megin nema sérstakar aðstæður komi í veg fyrir það.
- Ef ökumaður villist eða verður óviss um staðsetningu sína eða **heimild flugturns** skal hann tafarlaust láta flugturn vita.
- **Ef flugturn hefur ekki leiðbeint um annað skal ökumaður samtímis yfirgefa landingarsvæði, taxa eða annan hluta umferðarsvæðis flugvallar, yfir á öruggt svæði eins hratt og mögulegt er og stöðva ökutækið.**
- Bannað er að skilja ökutæki eftir mannaust á flugbraut eða akbraut nema með leyfi flugturns.
- Bili ökutæki á flugbraut eða akbraut skal láta flugturn vita og gera nauðsynlegar ráðstafanir til að koma ökutækinu út af brautinni.
- Aðkoma að flugbrautum er um akbrautir þar sem stöðvunarslár eru. Þar sem keðjur hafa verið settar á akstursleiðir að flugbrautum er akstur annarra en flugvallarþjónustu óheimill.

6.10 Stöðvunarslár / Stop bars

Stöðvunarslár er röð af innbyggðum einföldum rauðum ljósum sem myndar línu yfir akbraut. Ljósín eru mikilvægur þáttur í að fyrirbyggja brautarátroðning og eiga bæði við um flugvélar og ökutæki sem eru starfrækt innan flugverndarsvæðis. Snjór á jörðu og í snjókomu getur dregið úr sýnileika stöðvunarljósa og því aðgátar þörf í slíkum aðstæðum.

- Þegar kveikt er á stöðvunarslár eiga flugmenn, eða ökumenn alltaf að stöðva og halda sinni stöðu. Aldrei skal aka yfir upplýsta stöðvunarslár.
- Flugmenn og ökumenn mega einungis fara framhá stöðvunarslár þegar flugumferðarstjóri (ATC) veitir viðeigandi munnleg fyrirmæli og slekkur ljósín á stöðvunarslánni.
- Ökumenn eiga alltaf að velja stystu leið þegar farið er yfir flugbraut, leiðarljósín eru aðeins fyrir flugvélar.

Útprintunin er gild ef útgáfunúmer er sama og rafræns eintaks rekstrarhandbókar

HB700 01 - 12 Öryggisreglur Keflavíkurflugvallar**Samþykkjandi: Framkvæmdastjóri Þjónustu og reksturs**

- Stöðvunarslá þýðir **STOPP**. Farið aldrei yfir upplýsta stöðvaslá.

6.11 Leyfi til aksturs á flughlöðum, flugvélaakbrautum og flugbrautum á Keflavíkurflugvelli

- Leyfi til aksturs á flughlöðum, flugvélaakbrautum og flugbrautum á Keflavíkurflugvelli eru eftirfarandi:
- Akstursheimildir eru gefnar út rafrænt og tengjast aðgangsheimildum starfsmanna. Ekki eru gefin út eiginleg skírteini en hægt verður að fletta upp í gagnagrunni tengdum aðgangsheimildum sem Aðgangsskrifstofa Keflavíkurflugvallar heldur utan um.
- Akstursleyfi eru í þremur flokkum:
 - A leyfi: Akstur á hlöðum og aðliggjandi svæðum
 - B leyfi: Sama og í A leyfi auk akbrauta (aðgangur að kíló flugvélastæðum)
 - C leyfi: Akstur á öllu flugvallarsvæðinu, flugbrautir þar meðtaldar
- Hafa skal samband við Aðgangsskrifstofu Keflavíkurflugvallar til að sækja um leyfi til aksturs á flughlöðum, flugvélaakbrautum og flugbrautum á Keflavíkurflugvelli.
- Eins og getið er í umferðalögum, skal ökumaður ávallt hafa meðferðis ökuskírteini í gildi fyrir viðkomandi ökutæki.
- Brot á öryggisreglum Keflavíkurflugvallar getur valdið afturköllun akstursheimildar.

6.12 Láskyggnis aðgerðir (Low Visibility Operations LVO)

- LVO (Low Visibility Operations) eru þær aðgerðir sem taka við þegar skyggni er lélegt. Við þau veðurskilyrði er starfrækt nákvæmnisaðflug (blindflug) af flokki CAT II að flugvellið á flugbrautum 10 og 19 og lágskyggnisflugtaksaðgerðir á öllum flugbrautum. Einnig eru sérstakar aðgerðir sem taka við í lélegu skyggni sem snúa að akstri loftfara.
- Þegar LVO ástand er til staðar er sérstakt verklag fyrir lágskyggni virkjað, á ensku er það kallað Low Visibility Procedure eða LVP.
- LVP verklag er sett til að flugvélar geti lent og tekið á loft á öruggan hátt í takmörkuðu skyggni og eins til að draga úr líkum á að faratæki aki í veg fyrir flugvélar sem eru á flugbrautum eða sem eru að aka á umferðasvæði (flugbrautum og akbrautum) flugvallarins. Slík hætta er kölluð brautarátroðningur.
- Þegar LVP verklag er virkjað þá er engin umferð ökutækja leyfð á umferðasvæði flugvallarins. Undantekning er vegna snjóruðnings, neyðartækja og tækja sem þurfa að þjónusta lendingarbúnaðinn. Slíkar undanþágur eru veittar af flugturni.
- Upplýsingar koma frá turni flugvallarins þegar LVP er virkjað. Tilkynningin er send út í gegnum talstöð til þeirra aðila sem eru á umferðarsvæðinu. Upplýsingum er síðan dreift til allra á flugvellið með tölvupósti í gegnum APOC.
- Tilkynningarspjöld eru sett upp í öll aðgangshlið þegar LVP verklagið er virkjað.



Útprintunin er gild ef útgáfunúmer er sama og rafræns eintaks rekstrarhandbókar

HB700 01 - 12 Öryggisreglur Keflavíkurflugvallar
Samþykkjandi: Framkvæmdastjóri Þjónustu og reksturs

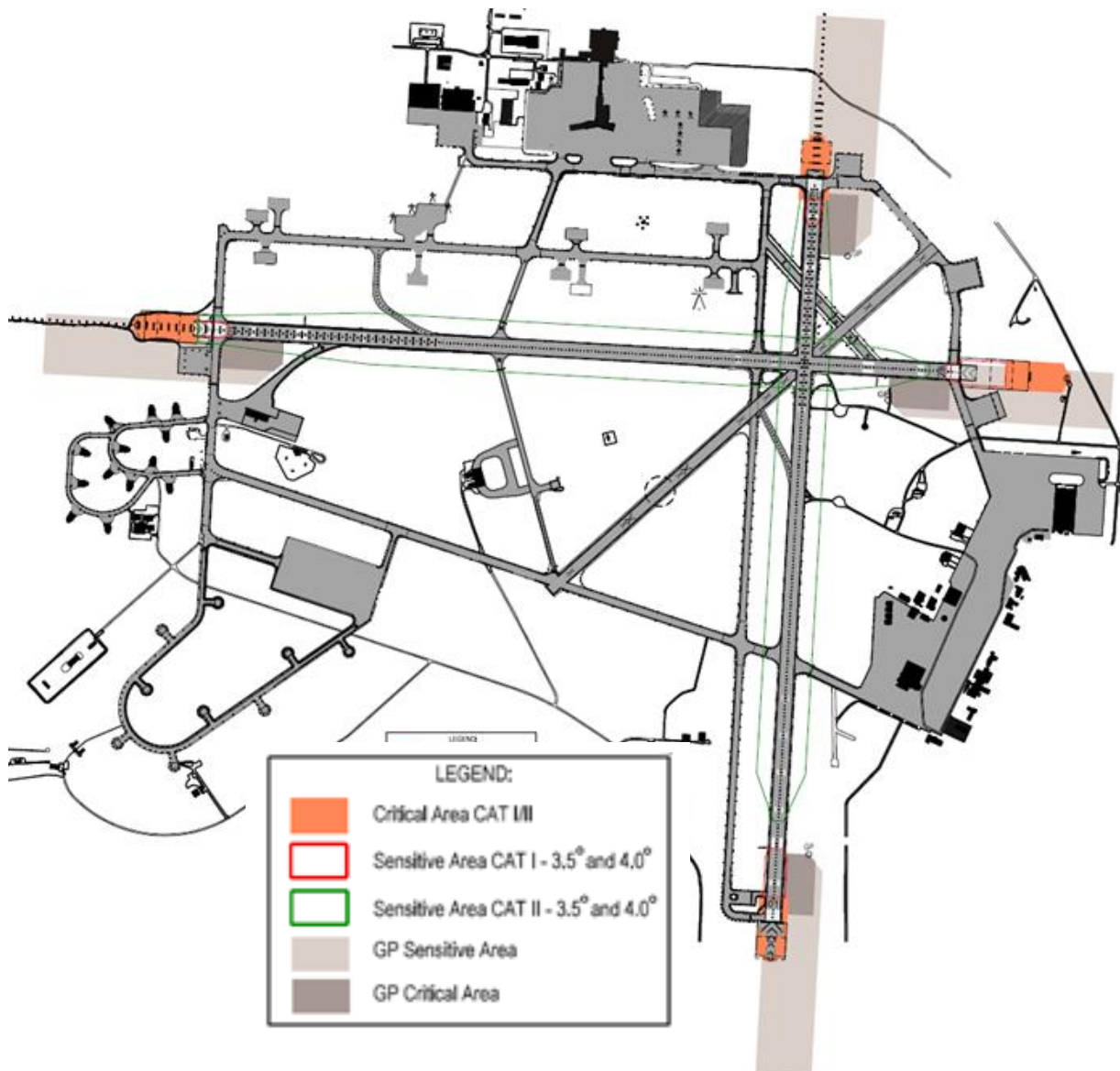
Mynd af skilti sem tilkynnir um LVP í aðgangshliðum inná haftasvæði.

- Þau tæki sem þurfa að aka á umferðasvæðinu þurfa að gæta þess að trufla ekki stefnugeislasendi (ILS) blindlendingarkerfis viðkomandi flugbrautar. Ökutæki sem eru á akbrautum eiga að nema staðar við merkingar fyrir flugbrautarbiðstað.



Skilti staðsett við innakstur á flugbrautir þar sem ILS búnaður er staðsettur.

- Viðvörðunarskilti eru við innkeyrslur að flugbrautum þar sem umferð getur truflað aðflugsgeisla ILS búnaðar. Gæta skal sérstakrar varúðar og aka ekki um þessi viðkvæmu svæði þar sem þessi skilti eru til staðar. Þessi varúð er sérstaklega mikilvæg þegar lágskyggnisástand er í gangi, þar sem þá er CAT II blindflug í gangi og ILS geislinn virkur í hverri landingu flugvélar.

HB700 01 - 12 Öryggisreglur Keflavíkurflugvallar
Samþykkjandi: Framkvæmdastjóri Þjónustu og reksturs


Í töflunni og kortinu hér fyrir ofan eru merkingar fyrir krítísku svæði (critical area) og viðkvæm svæði (sensitive area). Krítísk svæði fyrir fyrir ILS búnaðinn eru sýnd við hvern brautarenda með ljósbrúnum lit.

Þar sem viðkvæm svæði fyrir CAT I og CAT II og öryggissvæði flugbrauta liggja saman þá er stjórnun/takmörkin inná þau svæði þau sömu, þ.e.a.s flugumferðastjóra gefa heimild inná svæðin.

Hér fyrir neðan eru fjórar myndir sem sýna staðsetning ofangreindra ILS skilta við aðkomu að svæðum fyrir ILS búnað.

HB700 01 - 12 Öryggisreglur Keflavíkurflugvallar
Samþykkjandi: Framkvæmdastjóri Þjónustu og reksturs

ILS skilti við braut 19



ILS skilti við braut 28.

Útprintunin er gild ef útgáfunúmer er sama og rafræns eintaks rekstrarhandbókar

HB700 01 - 12 Öryggisreglur Keflavíkurflugvallar
Samþykkjandi: Framkvæmdastjóri Þjónustu og reksturs

ILS skilti við braut 01



ILS skilti við braut 10

Útprintunin er gild ef útgáfunúmer er sama og rafræns eintaks rekstrarhandbókar

HB700 01 - 12 Öryggisreglur Keflavíkurflugvallar**Samþykkjandi: Framkvæmdastjóri Þjónustu og reksturs**

- Þegar tilkynnt er um virkjun LVP, þurfa allir aðilar sem aka ökutækjum að fara eftir LVP verklaginu. Öll ökutæki þurfa að fara strax af umferðasvæðinu, nema þau sem nefnd eru hér að ofan og teljast bráðnauðsynleg vega reksturs flugvallarins í LVP ástandi. Flugafgreiðsluaðilar, flugrekendur, verktakar og aðrir sem eru að vinna á umferðarsvæðinu þurfa að ganga úr skugga um að þeirra starfsmenn fái þessar upplýsingar og fari eftir þeim.
- Til viðbótar við algeru banni aksturs á umferðasvæðinu, þá skal fjöldi einstaklinga og ökutækja við vinnu á flughlöðum takmarkaður að nauðsynlegu lágmarki. Þjónustuaðilar, verktakar og allir aðrir sem vinna á flughlaði þurfa að sjá til þess að upplýsingar um virkjun LVP verklags komist til skila til allra starfsmanna sinna.
- Turn sendir út upplýsingar þegar LVP ástandi er aflétt. Tryggja þarf að upplýsingar berist einnig til allra um afturköllun á LVP.
- Frekari upplýsingar um LVP er að finna í Flugvallahandbók Keflavíkurflugvallar FH700 01 og verklagi flugturns um lágskyggnisástand (LVO)

7 Sérstakar öryggisreglur

7.1 Dráttartæki

- Aðeins viðurkennd dráttartæki sem standast skoðun Vinnueftirlitsins og eru í lagi samkvæmt eftirliti eiganda skal nota til að draga farangurs- eða farmvagna.
- Ekkert dráttartæki má draga fleiri en 6 hlaðna farangurs- eða farmvagna í einu, eða 8 tóma vagna. Sérstök varúð skal viðhöfð, enda verkið á ábyrgð ökumanns.
- Dráttartæki skal ekki skilið eftir í gangi. Ef farið er úr sæti ökumanns skal slökkt á vél og handhemill settur á.
Ef farangurs- eða farmvagn er tengdur frá dráttartæki skal handbremsu hans beitt.

7.2 Ræsing hreyfla og ýting eða dráttur loftfars

Vegna hættu sem stafar af því að setja hreyfla flugvéla í gang á stæðum skal einungis leyfa slíkt í sérstökum tilfellum, og þá einungis að undangenginni athugun um að ræsingin valdi ekki áhættu á stæðinu. Helsta ástæða þess að mótör er settur í gang á stæði er sú að flugvirkjar þurfi að gangsetja vegna prófunar eða bilunarleitar í hreyflum.

Eftirfarandi hættur geta verið til staðar þegar hreyflar eru ræstir á stæði.

Þrýstiloftshætta (jet-blast) fyrir aftan mótora

- Hætta frá innsogi hreyfla
- Aukin hávaði við hreyfla
- FOD hættu (Aðskotahlutur).
- Hætta á að loftfar hreyfist úr stað, t.d. í hálfu.

Eftirfarandi verklag skal við haft ef ræsa þarf mótör á stæði:

- [...] **Hringja í APOC og upplýsa um** gangsetningu mótors á stæði.
- Flugvirkjar eru bæði í stjórnklefa og utan við flugvélina.
- Flugvirki úti sé beintengdur (head-set) við stjórnklefann.
- Svæðið er gert öruggt, flugvirki sér til þess að engir starfsmenn séu nálægt mótörum.
- Öll tæki eru fjarlægð frá vélinni, nema hugsanlega stigabíll.
- Rauður blikviti flugvélar (anti-collision beacon) tendraður áður en mótör er settur í gang.

HB700 01 - 12 Öryggisreglur Keflavíkurflugvallar
Samþykkjandi: Framkvæmdastjóri Þjónustu og reksturs

Þegar flugmaður óskar eftir heimild frá flugturni fyrir ýtingu loftfars úr stæði þarf flugvélina að vera tilbúin til tafalausrar ýtingar úr stæði. Ekki skal óskað eftir ýtingu frá stæði fyrr en dráttartöggur er tilbúinn til þessa að framkvæma ýtinguna strax.

Eftirfarandi þætti skal hafa í huga:

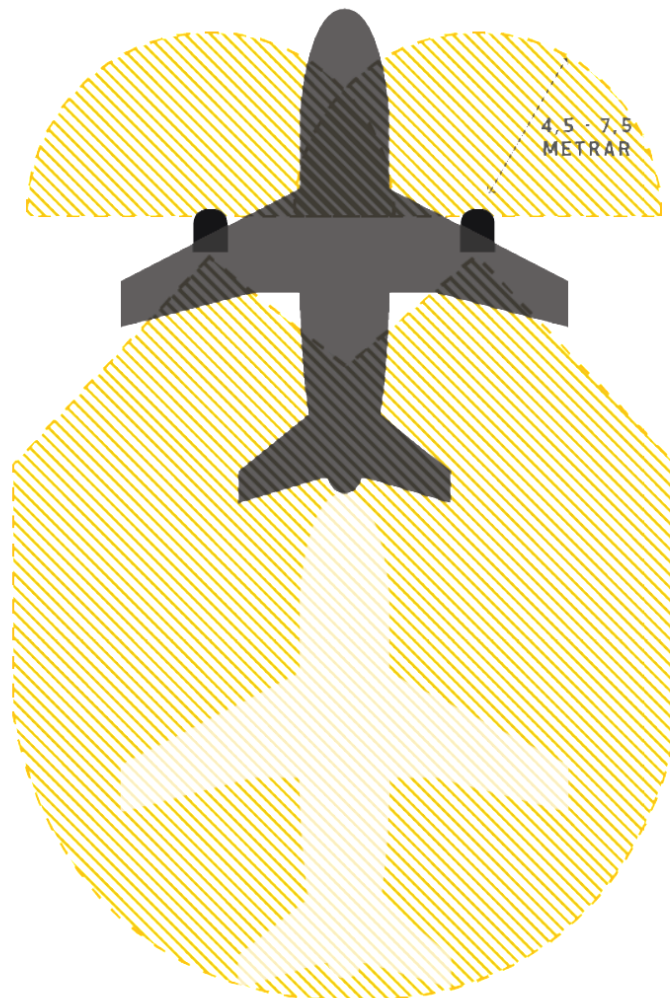
- Aðeins sérþjálfaðir starfsmenn sem hlotið hafa þjálfun í samræmi við þjálfunar-áætlun afgreiðsluaðila flugrekanda, í samræmi við gildandi kröfur hverju sinni, hafa leyfi til að ýta og/eða draga loftfar.
- Slökkvitæki skal vera tiltækt við færslu loftfars.
- Aðeins viðurkennd dráttartæki fyrir viðkomandi stærð loftfars sem standast skoðun Vinnueftirlits ríkisins, og eru í lagi samkvæmt skráðu eftirliti starfræksluaðila skal nota til að ýta eða draga loftfar.
- Svæðið sem loftfarið fer um skal vera laust við aðskotahluti, hindrunarlaust og öruggt áður en ýtt er af stað.
- Leyfilegt er að ræsa hreyfil þegar ýting hefst, en ekki fyrr en búíð er að ganga úr skugga um að ræsingin skapi ekki hættu.
- Tryggja ber að kveikt sé á blikvita (anti-collision beacon) loftfars áður en því er ýtt af stað eða rauðu blikkandi hindranaljósi á dráttartæki í samræmi við verklagsreglur rekstraraðila loftfarsins.
- Sé loftfar dregið á athafnasvæði flugvallar (hlaði, akbraut eða flugbraut), skal blikviti (e. anti-collision beacon) loftfarsins loga eða rautt blikkandi hindranaljós staðsett á dráttartæki samkvæmt verklagsreglum rekstraraðila loftfarsins. Reglugerð nr. 770/2010 um flugreglur fjallar um notkun siglingaljósa (navigation lights) á athafnasvæði flugvallar.
- Eina undantekningin frá tendrun blikvita á loftfari er þegar mannlaust loftfar er dregið með dráttartögg sem ekki er með dráttarstöng (towbarless). Í slíkum tilfellum eru sérstök græn og rauð ljós á dráttartögg sem koma í stað blikvita á loftfari. Engin ljós eru á loftfari í slíkum drætti. Þessi ljóslausi dráttur loftfara er takmarkaður við stæði við FLE og Ícelandair skýlið (stæði 51 til 69), þar sem lýsingu nýtur við og að eingöngu sé dregið eftir Kíló 2, Kíló 3, akbraut Nóvember 4 og Nóvember 5 og Charlie 3 akbraut.
- Hámarkshraði við drátt loftfars á hlaði, akbraut eða flugbraut er 20 km á klst.

Slökkva skal á aukaafstöð (APU Auxiliary Power Unit) ekki seinna en 15 mínútum eftir að flugvél er komin á stæði og ekki skal gangsett fyrr en 15 mínútum fyrir brottför. Ef hitastig úti er um eða lægra en 0°C, má nota APU til að hita upp farþega rýmið. Eins má setja annan hreyfilinn í gang ef APU er ekki starfhæft. Sjá feril um ræsingu hreyfla á stæði hér að ofan.

Ákveðin öryggisvegalengd þarf að vera til staðar við þotuhreyfla. Þotuhreyflar og skrúfuþotuhreyflar mynda sog- og vindáhrif (þotublástur). Einnig er töluverður hiti sem er frá þotubæstri.

- Starfsmenn þurfa að halda fjarlægð sem samsvarar lengd loftfarsins aftan við hreyfil í gangi. Aukin hættu er þegar aflið er aukið til að koma loftfarinu af stað, t.d. af stæði.
- Sogáhrif myndast framan við hreyflana og við 90 gráðu horn á báðum hliðum.
- Sogáhrifin geta verið allt að 7,5 metrar frá hreyflum. Starfsmenn skulu halda sig utan þess svæðis.
- Sum loftför (stærri vélar) geta haft enn stærra hættusvæði, þannig að það er alltaf mikilvægt að muna að almennt er aðgangur bannaður á loftfarastæði þegar hreyflar loftfars er í gangi.

Útprintunin er gild ef útgáfunúmer er sama og rafræns eintaks rekstrarhandbók

HB700 01 - 12 Öryggisreglur Keflavíkurflugvallar
Samþykktandi: Framkvæmdastjóri Þjónustu og reksturs

Hættur frá þotuhreyflum við innsog og vegna þrýstilofts

7.3 Vinnuvél með færiband fyrir farangur og farm

Áður en vinnuvél með færibandi er notuð skal tæma áföst sorpílát ef þau eru til staðar til að tryggja rými fyrir væntanlegt sorp á flughlaði og yfirfara öryggisatriði tækisins svo tryggt sé að það starfi rétt.

Tækið skal ávallt skilið eftir með handhemil á.

Yfirfara skal allar vinnuvélar með færibandi a.m.k. vikulega samkvæmt gátlista vinnuvélarinnar og tryggja þannig að öll öryggisatriði séu í lagi.

7.4 Flutningur á farþegum og farmi

Farþega skal aðeins flytja til eða frá loftfari með viðurkenndum fólksflutningabifreiðum og eftir öryggisreglum um fólksflutninga. Eftir að slökkt hefur verið á blikvita loftfars eftir innkomu á stæði eru öryggismál á stæðinu (þ.á m. ábyrgð á öryggi farþega viðkomandi loftfars og áhafnar) komin á ábyrgð viðkomandi þjónustuaðila.

Útrentunin er gild ef útgáfunúmer er sama og rafræns eintaks rekstrarhandbókar

HB700 01 - 12 Öryggisreglur Keflavíkurflugvallar
Samþykkjandi: Framkvæmdastjóri Þjónustu og reksturs

Ganga skal þannig frá farmi og farangri til flutnings um flughlöð að ekki skapist hættu af. Ökumaður farangursvagna skal gæta þess að frágangur sé. Varast skal t.a.m. að taka krappar beygjur, en sé það nauðsynlegt skal gera það með varúð. Sérstaklega þurfa ökumenn að hafa varann á ef þeir eru með tengivagna í eftirdragi.

7.5 Eldsneytisáfylling loftfara

Þjónustuaðilar sem sjá um eldsneyti skulu hafa til staðar verklagsreglur sem tryggja geymslu, meðhöndlun og dreifingu ósmitaðs eldsneytis til hverrar og einnar flugvélar. Reglugerð nr. 282/1980, með breytingum nr. 466/1991 (og reglugerðin sem mun koma í stað 282/1980 þegar hún fellur úr gildi), kveður á um eldsneytisáfyllingu loftfara. Þar að auki er farið eftir nýjustu útgáfum rekstrarhandbóka alþjóðlegra olíufélaga um eldsneytisáfyllingu loftfara (Aviation Operating Standards and Joint Inspection Guidelines) eins og við á hverju sinni.

7.6 Afísing loftfara

Reglugerð nr. 464/2007, um flugvelli, VI kafli, grein 3.15, kveður á um afísingu loftfara. Þeir flugafgreiðsluaðilar sem sjá um íseyðingar- og ísingarvarnarþjónustu (de-icing/anti-icing service) fyrir loftför á KEF skulu hafa viðurkenndar öryggis- og vinnureglur fyrir slíka starfsemi í samræmi við gildandi kröfur hverju sinni.

Við afísingu loftfara skal einungis nota viðurkenndan búnað. Til að tryggja öryggi notenda tækjabúnaðarins á afísingarsvæðinu skal ávallt yfirfara tækjabúnaðinn fyrir notkun. Eftirlit með ástandi ökutækja og búnaðar til afísingar skal vera í samræmi við kafla 6.2 hér að framan.

Aðeins sérþjálfaðir starfsmenn skulu afísa eða ísverja loftför á Keflavíkurflugvelli. Það sama gildir um meðhöndlun efna sem notuð eru til íseyðingar (de-icing) og/eða tímabundinnar ísingarvarnar (anti-icing).

7.7 Notkun landgöngubrúa við flugstöð Leifs Eiríkssonar

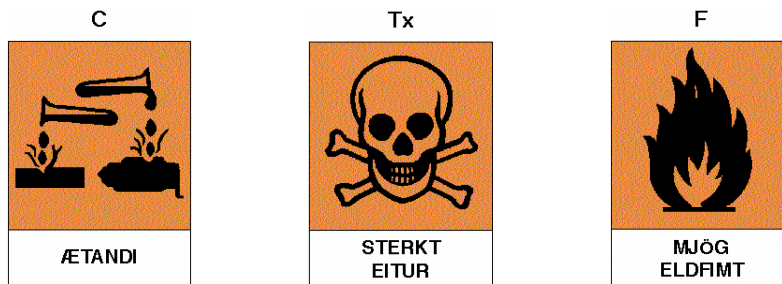
Ekki skal leggja ökutæki á svæði sem merkt er rauðum lit undir/við landgöngubrú og markar færslusvæði brúarinnar.

Aðeins sérþjálfað starfsfólk skal stjórna landgöngubrú við flugstöðina í samræmi við reglur/verklagsreglur þar um.

Skýrar öryggisreglur og leiðbeiningar um rétta notkun skulu vera aðgengilegar við hverja brú.

7.8 Varasöm efni og meðferð þeirra

Varúðarráðstafanir og öryggisreglur vegna geymslu og notkunar varasamra efna skulu vera í samræmi við reglugerð 553/2004 um verndun starfsmanna gegn heilsutjóni af völdum efna á vinnustöðvum.

HB700 01 - 12 Öryggisreglur Keflavíkurflugvallar
Samþykkjandi: Framkvæmdastjóri Þjónustu og reksturs


Atvinnurekandi skal [...] tryggja að starfsmenn fái nægilega og viðeigandi þjálfun í forvörnum og þekki merkingar á varasömum varningi, varúðarráðstafanir og fyrstu viðbrögð við efnaslysum.

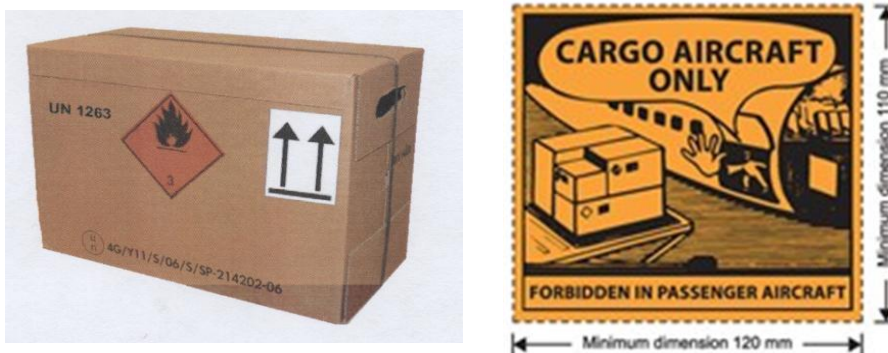
Ef umbúðir eða ílát fyrir varasöm efni hafa rofnað og efnin leka út eða gufa upp skal tafarlaust tilkynna það til Neyðarlínunnar í síma 112 og APOC í síma 425-6200. Vara skal aðra á svæðinu við hættunni.

7.9 Reglur og leiðbeiningar um efnanotkun á vinnustöðum

Reglur um efnanotkun á vinnustöðum er að finna á heimasíðu Vinnueftirlitsins, www.vinnueftirlit.is. Sjá lög nr. 61/2013 um efnalög (í 30. grein eru ákvæði um öryggisblöð), reglugerð nr. 390/2009 um mengunarmörk og aðgerðir til að draga úr mengun á vinnustöðum, og reglugerð nr. 553/2004 um verndun starfsmanna gegn hættu á heilsutjóni af völdum efna á vinnustöðum. Finna má tengla í þessar tilvísanir hér að framan.

7.10 Merkingar varasamra efna

Allur varasamur varningur sem fer um KEF skal vera merktur í samræmi við reglugerð nr. 236/1990 um flokkun, merkingu og meðferð eiturefna, hættulegra efna og vörutegunda sem innihalda slík efni, reglugerð nr. 322/1990 um öruggan flutning hættulegs varnings flugleiðis, reglugerð nr. 237/2014 um tæknikröfur og stjórnsýslureglur í tengslum við starfrækslu loftfara, reglugerð nr. 1077/2010 um flutning á hættulegum farmi á landi og í samræmi við kröfur Alþjóðflugmálastofnunarinnar þar um.



Allur varasamur varningur skal merktur með viðeigandi fjögurra stafa „UN“ einkennisnúmeri sem skilgreinir nauðsynlegar varúðarráðstafanir vegna viðkomandi varnings.

HB700 01 - 12 Öryggisreglur Keflavíkurflugvallar
Samþykkjandi: Framkvæmdastjóri Þjónustu og reksturs**7.11 Meðferð eldfimra efna**

- Meðferð eldfimra efna skal vera í samræmi við reglugerðir nr. 723/2017 um eldvarnir og eldvarnareftirlit og 282/1980 um eldsneytisáfyllingu loftfara.
- Reykingar eru bannaðar á Keflavíkurflugvelli nema á merktum skilgreindum svæðum.
- Notkun tækjabúnaðar sem gefur frá sér neista eða eld er bannaður á áfyllingarsvæðum sbr. reglugerð nr. 282/1980 um eldsneytisáfyllingu loftfara og reglugerð ESB nr. 139/2014 á öðrum svæðum flugvallarins s.s. á flughlaði, nema við öruggar aðstæður og þá með samþykki vaktstjóra Flugvallarþjónustu KEF eða fulltrúa hans.
- Sérstök varúð skal viðhöfð í nálægð við loftfar þegar eldsneytisáfylling fer fram. Aðeins skal ekið á merktum vegum (ökuleiðum), og í a.m.k. 15 metra fjarlægð frá loftfari.
- Atvinnurekendur skulu tryggja að allir starfsmenn á flughlöðum hafi lokið námskeiði um verklagsreglur, öryggismál, forvarnir og viðbrögð við slysum og eldsvoða.
- Þjónustuaðili viðkomandi loftfars skal ávallt sjá til þess að viðurkennt slökkvitæki sé við loftfar á stæði, eitt slökkvitæki er talið nægjanlegt milli tveggja loftfara ef stæðin eru samliggjandi.

7.12 Viðbrögð við neyðarástandi

Skapist neyðarástand skal tafarlaust tilkynna það til Neyðarlínunnar í síma 112 og APOC í síma 425-6200, aðvara skal síðan alla sem eru í hættu, rýma svæðið og taka á móti björgunarliði með leiðbeiningum eftir föngum. Tilkynningu varðandi þetta skal einnig tilkynna í öryggistilkynningakerfinu.

Í grein 4.1 hér að framan er tilgreind ábyrgð stjórnenda um þjálfun starfsfólks, öryggismál, forvarnir og viðbrögð við slysum eða eldsvoða. Notkun slökkvitækja og annars öryggisbúnaðar, staðsetning neyðarrofa til að stöðva eldsneytisáfyllingu, staðsetning brunaboða og hlutverk öryggisfulltrúa eru grundvallaratriði sem allir starfsmenn verða að þekkja.

Upplýsingar um neyðarútganga og viðbrögð við neyðarástandi skulu hanga uppi á áberandi stöðum á hverjum vinnustað á KEF.

7.13 Viðhald og viðgerðir á loftförum utandyra

Hvar sem viðgerð eða viðhald á loftfari fer fram skal forðast að eldsneyti, olía eða þrýstivökvi nái að menga umhverfið. Tafarlaust skal hreinsa upp það sem niður fer og óska eftir aðstoð Flugvallarþjónustu KEF.

Flugafgreiðsluaðilar eru ábyrgir fyrir öryggi og hreinlæti á því svæði sem þeir starfa á hverju sinni.

Við viðhaldsvinnu á loftfari utandyra er þjónustuaðili ábyrgur fyrir því að farið sé eftir viðeigandi öryggis-/verklagsreglum og reglugerðum hverju sinni.

7.14 Vinnupallar og öryggismál

Vinna á vinnupöllum á KEF skal vera í samræmi við byggingarreglugerð nr. 112/2012 og reglugerð um röraverkpalla nr. 729/2018.

HB700 01 - 12 Öryggisreglur Keflavíkurflugvallar
Samþykkjandi: Framkvæmdastjóri Þjónustu og reksturs

Við tímabundna vinnu úr lyftikörfu, skal fara eftir leiðbeiningum vinnueftirlitsins um vinnuvernd nr. 3/2014, að lyfta fólki með lyftara.

Vinnupallar, körfubifreiðar, lyftarar og allur búnaður sem nota skal við tímabundna vinnu skal uppfylla öll öryggisatriði sem sett eru í reglugerðum og leiðbeiningum eins og vinnueftirlitið gerir kröfu um.

7.15 Eldsneytisbirgðastöðvar á Keflavíkurflugvelli

Eldsneytisbirgðastöðvar á KEF og flutningar eldsneytis að þeim skal vera í samræmi við reglugerð nr. 723/2017 um eldvarnir og eldvarnareftirlit, reglugerð nr. 884/2017 um varnir gegn olíumengun frá starfsemi í landi og reglugerð nr. 252/1999 um varnir við losun rokkgjarnra lífrænna efnasambanda, "volatile organic compound" (VOC) við geymslu á bensíni og dreifingu þess frá birgðastöðvum til bensínstöðva.

Takmarka skal umferð gesta inn á afgirt svæði eldsneytisbirgðastöðva á flugvellingum og enginn óviðkomandi skal vera þar án eftirlits.

Handbók með viðbragðsáætlun sem gefur skýrar upplýsingar um viðbrögð við neyðarástandi skal vera aðgengileg í stjórnstöðvarherbergi á staðnum og annað eintak í skrifstofu viðkomandi rekstraraðila.

Ávallt skal halda hreinum olíuskiljum sem hirða eldsneyti sem gæti farið niður á svæðinu ásamt niðurföllum og leiðslum að slíkum skiljum.

7.16 Viðbrögð við umhverfisslysi eða eldsneytisleka

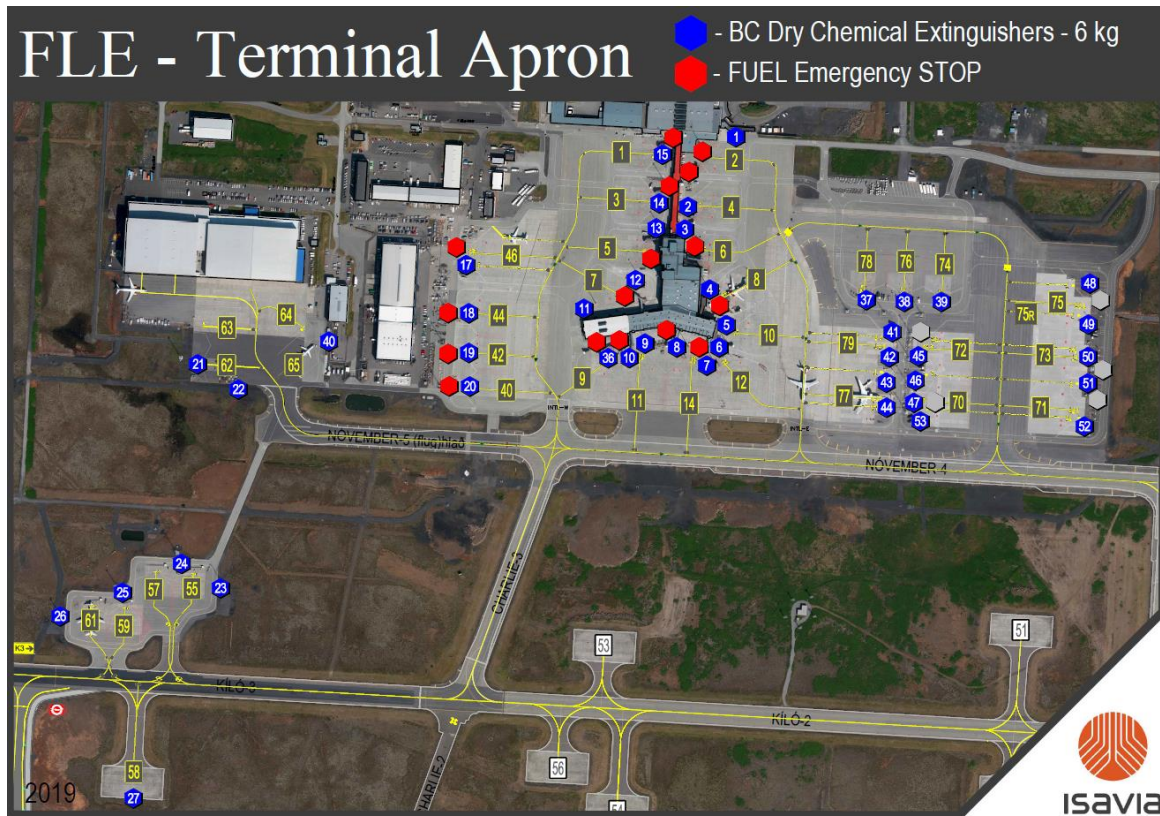
Verði eldsneytisleka vart við áfyllingu loftfars skal tafarlaust tilkynna það til Flugvallarþjónustu KEF í síma 425-6110 og Öryggisstjórnstöð Isavia í síma 425-6210. Verði eldsneytisleka vart á stæðum við FLE skal stöðva dælingu eldsneytis með rofa fyrir neyðarstopp. Einnig er neyðarloki við hvern áfyllingarloka á viðkomandi loftfarastæði. Vara skal alla á svæðinu við eldhættu og rýma svæðið í átt á móti vindi ef við á. Uppgufun frá eldsneyti berst með vindi og því er áriðandi að vélar, eða annað sem kveikt gæti í eldfimum gufum, séu ekki hafðar í gangi undan vindátt.

Standi ökutæki með vél í gangi á loftfarastæðinu má aka því stystu leið frá eldsneytinu þvert á vindátt. Ekki skal gangsetja ökutæki á stæðinu til að koma því burt.

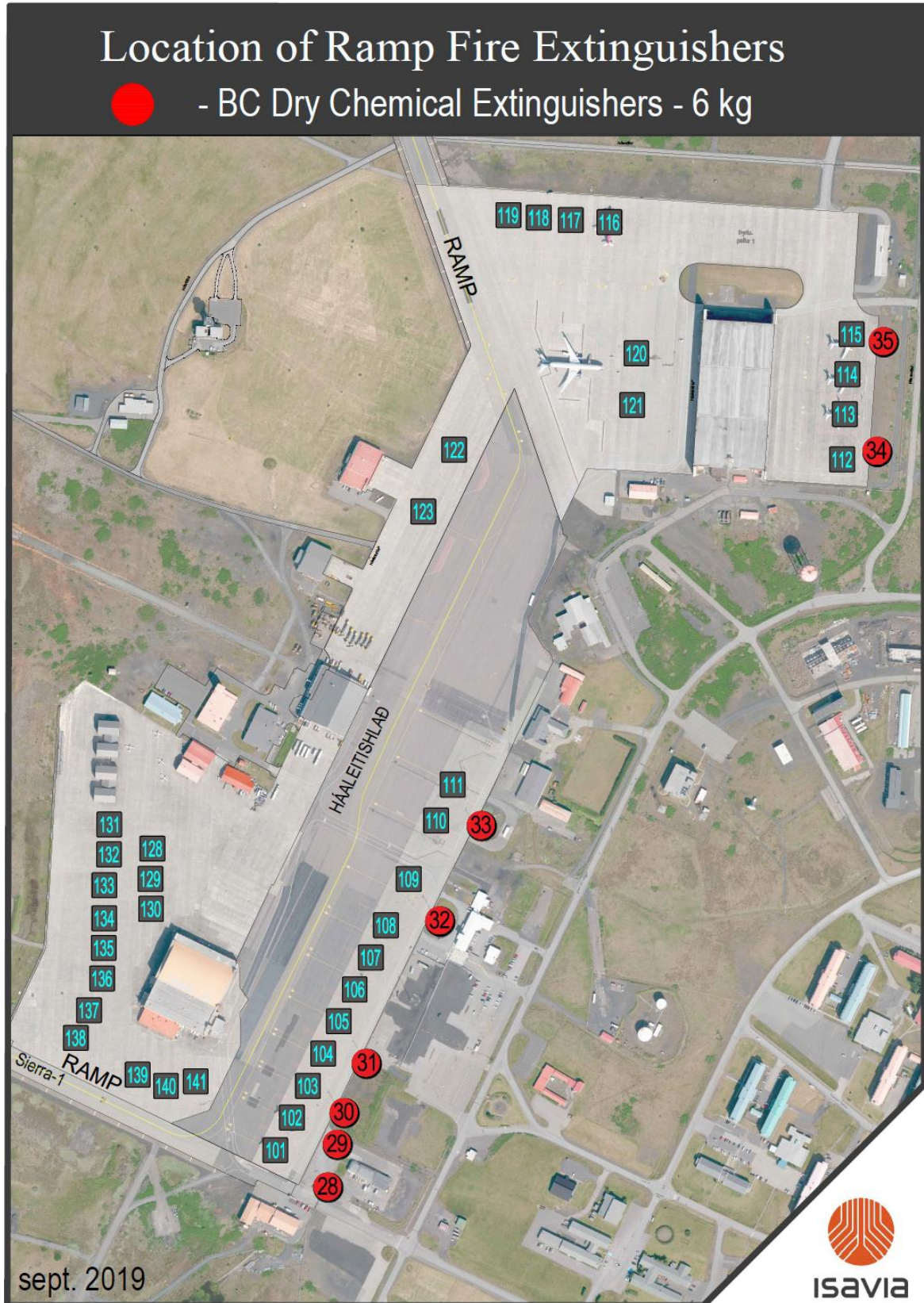
Tryggja skal aðkomu slökkviliðs. Aðstoða skal starfsfólk flugverndar við að beina umferð frá svæðinu.

Myndirnar hér að neðan sýna staðsetningu neyðarhnappa til að stöðva eldsneytisdælingu á flughlaðinu við flugstöð Leifs Eiríkssonar og Háaleitishlaði ásamt staðsetningu slökkvitækja. Það er sama hvaða neyðarhnappur er notaður, einn neyðarhnappur stöðvar eldsneytisdælingu á öllum stæðunum.

Gráu merkin auðkenna óvirka neyðarhnappa eldsneytisdælingar.

HB700 01 - 12 Öryggisreglur Keflavíkurflugvallar
Samþykkjandi: Framkvæmdastjóri Þjónustu og reksturs


Útrentunin er gild ef útgáfunúmer er sama og rafræns eintaks rekstrarhandbókar

HB700 01 - 12 Öryggisreglur Keflavíkurflugvallar
Samþykkjandi: Framkvæmdastjóri Þjónustu og reksturs

Útprintunin er gild ef útgáfunúmer er sama og rafræns eintaks rekstrarhandbókar

HB700 01 - 12 Öryggisreglur Keflavíkurflugvallar
Samþykkjandi: Framkvæmdastjóri Þjónustu og reksturs**7.17 Vinnuvernd**

Stjórnendur fyrirtækja og deilda á KEF eru ábyrgir fyrir því, að farið sé að lögum um aðbúnað, hollustuhætti og öryggi á vinnustöðum nr. 46/1980, með síðari breytingum, ásamt því að halda uppi markvissu forvarnarstarfi, vinnustaðaeftirliti og þeim ákvæðum sem þar koma fram.

Óheimilt er að starfa á Keflavíkurflugvelli undir áhrifum áfengis, geðvirkra efna eða lyfja sem geta haft áhrif á getu viðkomandi og þannig stofnað öryggi aðila á Keflavíkurflugvelli í hættu.

Þau fyrirtæki sem starfa á Keflavíkurflugvelli skulu setja reglur er varða neyslu áfengis, geðvirkra efna og lyfja.