

# Farþegaspá Isavia fyrir Keflavíkurflugvöll 2016



## FARÞEGASPÁ FYRIR KEFLAVÍKURFLUGVÖLL

Við vinnslu farþegaspár fyrir Keflavíkurlflugvöll fyrir árið 2016 var stuðst við eftirfarandi aðferðafræði.

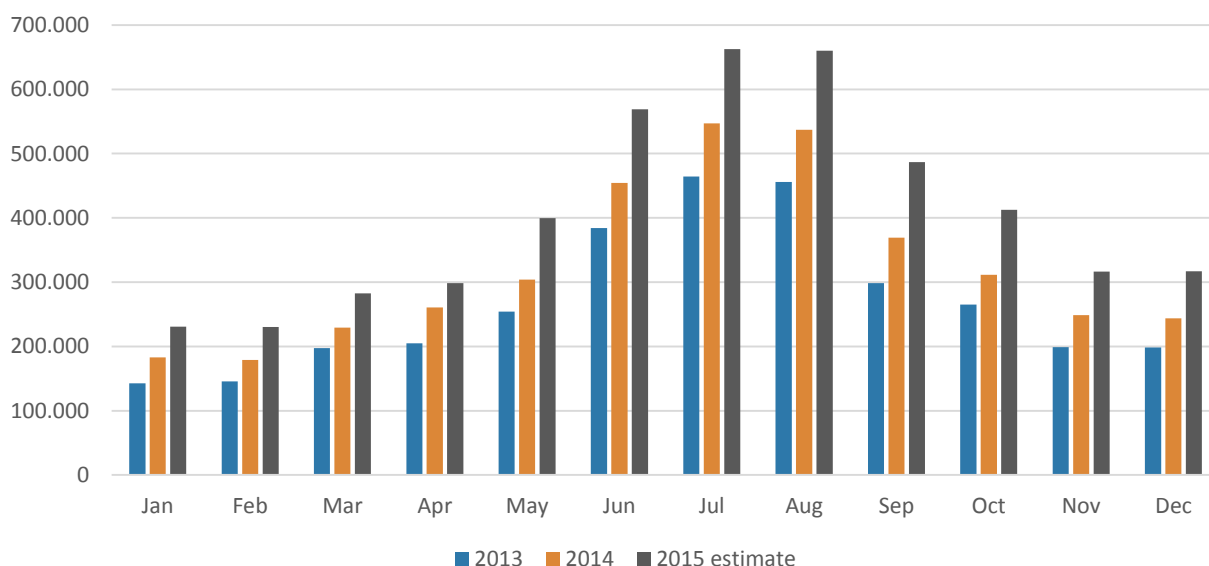
- **Samstarf:** Haft var samband við notendur Keflavíkurlflugvallar til að fá upplýsingar um vænt sætaframboð.
- **Upplýsingaöflun:** Þekking og reynsla Isavia nýtt til umbóta á fyrstu drögum.
- **Staðreyndir:** Stuðst við bókunarupplýsingar flugfélaga og upplýsingar úr flugupplýsingakerfi til að fínstilla spána.

Reynsla síðustu þriggja ára hefur sýnt að áætlað sætaframboð flugfélaganna hefur að mestu leyti staðist og hefur farþegaspá verið að mestu leyti byggð á þeim upplýsingum. Farþegafjöldi fyrir árið 2015 stefnir þó í að vera um 7% meiri en spáð hafði verið.

## FARÞEGAFJÖLDI 2015

Fjöldi farþega um Keflavíkurlflugvöll á fyrstu 10 mánuðum ársins 2015 er 6,9% umfram það sem farþegaspá gerði ráð fyrir. Brottfarar- og komufarþegar eru 6,9% fleiri en spá gerði ráð fyrir, eða sem nemur 189 þúsund farþegum og skiptifarþegar eru einnig 6,9% fleiri eða sem nemur 83 þúsund farþegum.

Árið 2015 mun endað í 4.866 þúsund farþegum ef ný spá fyrir nóvember og desember stenst. Það er aukning um 25,8% eða sem nemur 999 þúsund farþegum frá fyrra ári.



## ÍSLENSKIR FARÞEGAR

Samkvæmt talningu Ferðamálastofu á brottfararfarþegum frá Keflavíkurlflugvelli hefur ferðum Íslendinga fjölgað um 12,4% á fyrstu 10 mánuðum ársins 2015 ef borið er saman við árið 2014, úr 339 þúsund árið 2014 í 381 þúsund 2015. Ef ferðamannaspá sem var gerð fyrir nóvember og desember stenst mun heildarfjöldi íslenskra ferðamanna enda í 450 þúsund árið 2015 sem er aukning um 12,6%.

Miðað við þessar forsendur þá mun hlutfall Íslendinga af heildarfjölda brottfararfarþega verða 26,3% árið 2015. Til samanburðar var þetta hlutfall 35,6% árið 2012.

Í farþegaspá fyrir árið 2016 er gert ráð fyrir 10,0% aukningu íslenskra ferðamanna milli ára en þær tölur eru byggðar á upplýsingum sem fengnar hafa verið frá stærstu notendum Keflavíkurlflugvallar. Gangi sú spá eftir mun heildarfjöldi íslenskra brottfararfarþega verða um 495 þúsund, eða sem nemur 24,3% af heildarfjöldanum.

## ERLENDIR FARÞEGAR

Samkvæmt talningu Ferðamálastofu á brottfararfarþegum frá Keflavíkurlflugvelli fjölgaði erlendum ferðamönnum um 29,8% fyrstu 10 mánuði ársins 2015 samanborið við árið 2014, úr 855 þúsund 2014 í 1.109 þúsund 2015. Ef ferðamannaspá sem var gerð fyrir nóvember og desember stenst mun heildarfjöldi erlendra ferðamanna enda í 1.264 þúsund eða aukningu um 30,4%.

Miðað við þessar forsendur þá mun hlutfall erlendra ferðamanna af heildarfjölda brottfararfarþega verða 73,7%. Til samanburðar var þetta hlutfall 64,4% árið 2012.

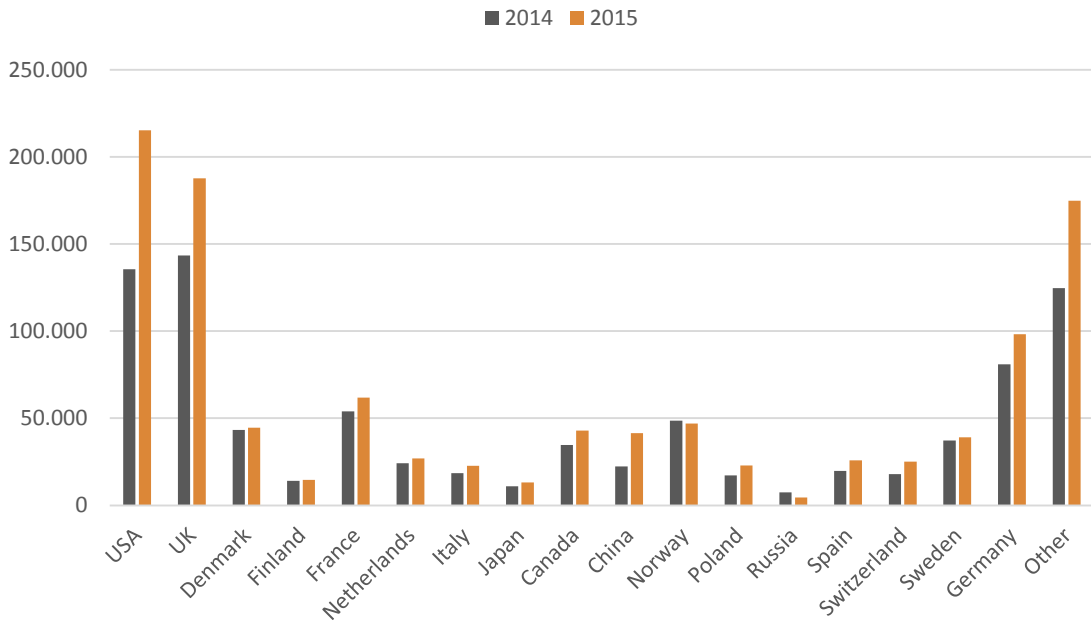
Ekkert lát virðist vera á áhuga erlendra gesta á að koma til landsins og er aukið sætaframboð flugfélaganna ein stærsta forsendan fyrir fjölgun ferðamanna til landsins. Í farþegaspá fyrir árið 2016 er gert ráð fyrir 22,2% aukningu erlendra ferðamanna milli ára. Gangi sú spá eftir mun heildarfjöldi erlendra brottfararfarþega verða um 1.544 þúsund, eða sem nemur 75,7% af heildarfjöldanum.

Tölur Ferðamálastofu um þjóðerni farþega fyrstu 10 mánuði ársins 2015 sýna að 19,4% erlendra ferðamanna kemur frá Bandaríkjunum og 16,9% frá Bretlandi. Þessir hópar munu halda áfram að stækka en 44,5% samanlögð aukning hefur verið frá fyrra ári eða sem nemur 124 þúsund farþegum.

Gestir frá Norðurlöndunum halda áfram að vera áberandi en þeir eru 13,1% af heildarfjöldanum eða sem nemur 145 þúsund farþegum. Hlutfall þeirra hefur þó lækkað á milli ára en á sama tíma árið 2012 var hlutfall Norðurlandabúa 21,9% af

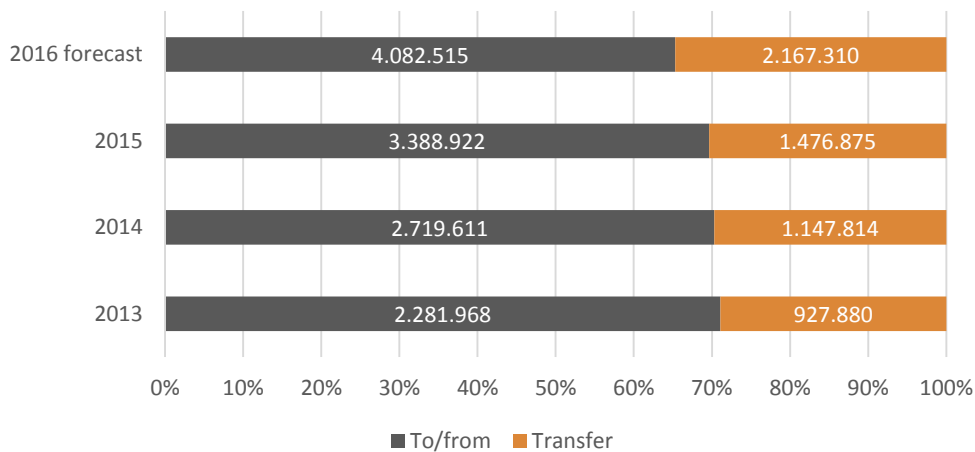
heildinni. Aukning frá fyrra ári frá löndunum fjórum var á fyrstu 10 mánuðum ársins 1,5% eða sem nemur um tvö þúsund farþegum.

Eins og staðan er í dag þá eru 17 þjóðerni skráð við brottför. Farþegar sem falla ekki undir þessi 17 tilteknu þjóðerni skrást í flokk sem kallast önnur þjóðerni. Hluttur farþega sem flokkast undir önnur þjóðerni er þriðji stærsti flokkurinn á eftir Bandaríkjunum og Bretlandi en 15,8% farþega eru skráðir undir þennan flokk. Á sama tíma árið 2012 var þessi hópur 12,8% af heildinni. Þessi hópur farþega er búinn að stækka um 40,2% frá fyrra ári ef miðað er við sama tímabil.



### SKIPTIFARÞEGAR

Skiptifarþegum, sem millilenda á Keflavíkurflugvelli til að halda áfram för, hefur fjölgað um 28,1% á fyrstu 10 mánuðum ársins í samanburði við fyrra ár, úr 1.013 þúsund í 1.299 þúsund. Spá gerði ráð fyrir 1.215 þúsund skiptifarþegum á fyrstu 10 mánuðum ársins 2015 og er því 6,9% umfram spá, eða sem nemur 83 þúsund farþegum.



Hlutfall skiptifarþega af heildarfjölda farþega er 30,7% á fyrstu 10 mánuðum ársins samanborið við 30,0% árið 2014.

Farþegaspáin fyrir 2015 gerir ráð fyrir að fjöldi skiptifarþega muni enda í 1.477 þúsund, aukning um 28,7% eða sem nemur 329 þúsund farþegum.

## **ÁFORM FLUGREKENDA**

Icelandair hefur tilkynnt að félagið muni bæta tveimur vélum að gerðinni Boeing 767 við flota sinn á árinu 2016 og bætast við þrjár nýir áfangastaðir, Chicago, Montreal og Aberdeen. Ásamt þessu verður tíðni aukning á núverandi áfangastaði.

WOW air hefur tilkynnt um flug til Los Angeles og San Francisco frá maí 2016 á Airbus A330 vélum. Aðrir nýir áfangastaðir sem búið er að tilkynna verða Toronto, Montreal og Stokkhólmur.

British Airways og Wizz Air hófu á árinu að fljúga til Keflavíkur. British Airways verða allt árið frá London Heathrow þrisvar sinnum í viku. Wizz Air mun bæta við Varsjá og flýgur því allt árið bæði á Gdansk og Varsjá, tvisvar sinnum í viku á hvorn áfangastað.

Air Berlin hóf vetrarflug til Berlínar núna á haustmánuðum 2015 og mun halda því áfram ásamt því að halda svipaðri áætlun og síðasta sumar.

Delta mun hefja flug fyrr en áður en þeir byrja frá New York JFK þann 12. febrúar. Ásamt þessu mun félagið hefja flug frá Minneapolis frá lok maí til byrjun september.

EasyJet mun fljúga allt árið frá fimm áfangastöðum og frá fjórum til viðbótar hluta úr ári.

SAS mun byrja daglegt flug til Kaupmannahafnar frá lok mars og verða allt árið. Er þetta annar heilsársáfangastaður SAS en nú þegar flýgur félagið til Osló.

Önnur heilsársflugfélög eru Norwegian og Primera. Gert er ráð fyrir hóflegri aukningu hjá þessum flugfélögum.

Önnur flugfélög verða með svipaðar áætlanir á milli ára.

## **FYRIRVARAR**

Farþegaspá fyrir Keflavíkurlflugvöll árið 2016 byggir á greiningum og mati á þáttum er hafa áhrif á eftirspurn farþega eftir flugi til og frá Keflavíkurlflugvelli sem og áætluðu framboði flugfélaganna fyrir komandi ár.

Forsendur sem lagðar eru til grundvallar spánni geta breyst með tiltölulega skömmum fyrirvara og því ber að taka farþegaspánni með þeim fyrirvara að núverandi spár flugfélaga standist. Óheimilt er að birta innihald farþegaspárinnar að hluta eða í heild sinni án samþykkis Isavia.

**VIÐAUKI I: RAUNTÖLUR FYRIR KEFLAVÍKURFLUGVÖLL JANÚAR-OKTÓBER 2015 OG SPÁ FYRIR NÓVEMBER-DESEMBER 2015  
FARÞEGASPÁ 2016 NIÐUR Á MÁNUÐI**

	Passengers 2015 - Actual											Passenger forecast 2015		
	Jan	Feb	Mar	Apr	May	Jun	Jul	Aug	Sep	Oct	Nov	Dec	Total	
<b>Departure</b>	89.775	93.941	115.673	107.377	131.679	181.930	219.388	225.499	164.895	143.409	117.813	105.572	<b>1.696.951</b>	
<b>Arrival</b>	81.248	96.872	113.219	106.739	140.361	192.607	228.615	212.866	146.887	141.697	112.622	118.238	<b>1.691.971</b>	
<b>Transfer</b>	59.962	39.535	53.777	84.165	127.536	194.296	214.722	221.535	175.031	127.220	86.130	92.966	<b>1.476.875</b>	
<b>Total</b>	<b>230.985</b>	<b>230.348</b>	<b>282.669</b>	<b>298.281</b>	<b>399.576</b>	<b>568.833</b>	<b>662.725</b>	<b>659.900</b>	<b>486.813</b>	<b>412.326</b>	<b>316.565</b>	<b>316.776</b>	<b>4.865.797</b>	
<b>Increase</b>	26,2%	28,7%	23,2%	14,5%	31,6%	25,2%	21,2%	22,9%	31,9%	32,3%	27,2%	29,9%	25,8%	

	Passenger forecast 2016												
	Jan	Feb	Mar	Apr	May	Jun	Jul	Aug	Sep	Oct	Nov	Dec	Total
<b>Departure</b>	106.133	121.077	144.170	129.369	163.733	227.070	258.567	262.682	191.634	171.442	138.478	124.349	<b>2.038.706</b>
<b>Arrival</b>	98.140	124.907	141.655	129.857	171.897	238.962	268.121	250.516	176.559	174.018	132.741	136.436	<b>2.043.809</b>
<b>Transfer</b>	89.393	62.465	86.324	115.414	183.312	273.989	296.462	310.770	248.026	202.949	146.086	152.120	<b>2.167.310</b>
<b>Total</b>	<b>293.666</b>	<b>308.449</b>	<b>372.150</b>	<b>374.640</b>	<b>518.943</b>	<b>740.021</b>	<b>823.151</b>	<b>823.968</b>	<b>616.218</b>	<b>548.409</b>	<b>417.306</b>	<b>412.905</b>	<b>6.249.825</b>
<b>Increase</b>	27,1%	33,9%	31,7%	25,6%	29,9%	30,1%	24,2%	24,9%	26,6%	32,2%	31,8%	30,3%	28,4%

**VIÐAUKI II: SPÁ 2016 NIÐUR Á ÍSLENSKA OG ERLENDA BROTTFARARFARÞEGA NIÐUR Á MÁNUÐI**

<b>Icelandic travellers</b>													
	<b>Jan</b>	<b>Feb</b>	<b>Mar</b>	<b>Apr</b>	<b>May</b>	<b>Jun</b>	<b>Jul</b>	<b>Aug</b>	<b>Sep</b>	<b>Oct</b>	<b>Nov</b>	<b>Dec</b>	<b>Total</b>
<b>2013</b>	23.256	20.833	27.345	28.120	34.429	36.284	33.366	36.773	33.488	37.749	28.834	24.435	<b>364.912</b>
<b>2014</b>	25.551	21.261	24.393	35.417	37.035	41.163	39.623	36.835	37.410	40.762	32.463	28.089	<b>400.002</b>
<b>Change 13/14</b>	9,9%	2,1%	-10,8%	25,9%	7,6%	13,4%	18,8%	0,2%	11,7%	8,0%	12,6%	15,0%	9,6%
<b>2015</b>	27.330	23.400	32.722	35.874	41.419	47.790	44.659	39.889	43.851	44.525	36.553	32.302	<b>450.315</b>
<b>Change 14/15</b>	7,0%	10,1%	34,1%	1,3%	11,8%	16,1%	12,7%	8,3%	17,2%	9,2%	12,6%	15,0%	12,6%
<b>2016 forecast</b>	28.833	24.921	38.612	38.026	44.733	59.021	49.571	41.485	46.482	48.978	38.929	35.533	<b>495.123</b>
<b>Change</b>	5,5%	6,5%	18,0%	6,0%	8,0%	23,5%	11,0%	4,0%	6,0%	10,0%	6,5%	10,0%	10,0%
<b>Foreign travellers</b>													
	<b>Jan</b>	<b>Feb</b>	<b>Mar</b>	<b>Apr</b>	<b>May</b>	<b>Jun</b>	<b>Jul</b>	<b>Aug</b>	<b>Sep</b>	<b>Oct</b>	<b>Nov</b>	<b>Dec</b>	<b>Total</b>
<b>2013</b>	33.290	39.979	48.868	45.765	53.648	89.859	123.521	131.832	73.189	52.926	46.451	41.688	<b>781.016</b>
<b>2014</b>	46.650	52.449	66.133	59.225	66.713	110.602	144.581	153.457	88.289	66.516	60.850	53.716	<b>969.181</b>
<b>Change 13/14</b>	40,1%	31,2%	35,3%	29,4%	24,4%	23,1%	17,0%	16,4%	20,6%	25,7%	31,0%	28,9%	24,1%
<b>2015</b>	62.759	70.478	83.855	71.608	91.023	137.314	180.679	189.430	123.040	98.800	81.260	73.270	<b>1.263.516</b>
<b>Change 14/15</b>	34,5%	34,4%	26,8%	20,9%	36,4%	24,2%	25,0%	23,4%	39,4%	48,5%	33,5%	36,4%	30,4%
<b>2016 forecast</b>	77.300	96.156	105.558	91.343	119.001	168.050	208.996	221.197	145.152	122.464	99.549	88.817	<b>1.543.582</b>
<b>Change</b>	23,2%	36,4%	25,9%	27,6%	30,7%	22,4%	15,7%	16,8%	18,0%	24,0%	22,5%	21,2%	22,2%