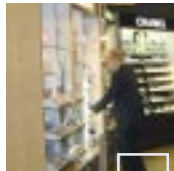


EFNISYFIRLIT

Ávarp stjórnarformanns	4
Starfsemi ársins 2001	7
Ársreikningur 2001	13
Áritun og skýrsla stjórnar	13
Áritun endurskoðenda	14
Rekstrarreikningur	15
Efnahagsreikningur 31. desember 2001	16
Yfirlit um sjóðstreymi ársins 2001	18
Skýringar	19
Address by the Chairman of the board	24
Operations 2001	27
Annual Report 2001	31
Auditors' Report	31
Endorsement of the Board of Directors	32
Profit and Loss Account for the Year 2001	33
Balance Sheet Desember 31st 2001	34
Cash Flows Statement	36
Notes	37





ÁVARP STJÓRNARFORMANNS



Gísli Guðmundsson, stjórnarformaður

4 5

og afkomu fyrirtækja.

Félagið eins og önnur ferðapjónustufyrirtæki hefur þurft að glíma við vandamál sem skotið hafa upp kollinum vegna farþegafækkunar í kjölfar hryðjuverkanna í Bandaríkjunum 11. september s.l. Farþegum í flugstöðinni fækkaði síðustu fjóra mánuði ársins 2001 um 18% miðað við sama tímabil árið 2000. Mest var fækkunin í skiptifarþegum eða um 32% miðað við sama tímabil árið 2000. Fækkun farþega sem komu og fóru frá landinu var mun minni, eða um 13%. Árið 2001 er fyrsta árið síðan 1988, sem fækkun er á farþegum milli ára. Brugðist var við samdrættinum með frekara aðhaldi í starfsmannahaldi og dregið úr kostnaði við ýmsan rekstur flugstöðvarinnar, bæði á fasteigna- og verslunar-sviði. Málefni leigutaka hafa verið leyst eftir föngum.

Flugleiðir hf eru með um og yfir 80% af heildarfjölda þeirra sem leið eiga um flugstöðina. Félagið greip til þess ráðs að draga umtalsvert saman

Árið 2001 var fyrsta heila rekstrarárar Flugstöðvar Leifs Eiríkssonar hf. Árið var sértakt í efnahagslegu tilliti. Nokkur umskipti urðu frá þeirri þróun sem einkennt hefur mörg undanfarin ár. Sérstaklega hefur verðlags- og gengisþróun sett mark sitt á efnahagslífið

í starfseminni. Ferðum vestur um haf var fækkað verulega yfir veturinn og ferðum til Evrópu hefur einnig fækkað. Rekstrarstaða Flugleiða hf veldur þungum áhyggjum. Allur samdráttur í ferðatíðni hefur afgerandi áhrif á stöðu Flugstöðvar Leifs Eiríkssonar hf og þeirra aðila sem veita þjónustu í flugstöðinni. Á móti kemur að í kjölfar lækkunar íslensku krónunnar er að öðru óbreyttu ódýrara fyrir erlenda ferðamenn að dvelja á Íslandi. Horfur eru á að aukning verði á þessu ári í komu erlendra ferðamanna til landsins, sérstaklega frá Evrópu. Markaðskynning erlendis hefur verið eflað bæði vestan hafs og austan til að ýta undir ferðamannastraum til landsins. Átakið er þegar farið að skila árangri í aukningu ferðamanna og eru nokkuð góðar horfur fyrir næstu misseri hvað það varðar.

Til þess að efla kynningu á landi og þjóð tók stjórn FLE hf á síðasta ári ákvörðun um að taka þátt í metnaðarfullu markaðsstarfi í Bandaríkjunum undir merkjum „Iceland Naturally“. Kynningin hefur þegar vakið mikla athygli og lofar góðu um framhaldið.

Verðlagsþróun, gengismál og fækkun farþega þegar leið á árið setti verulegt mark á rekstur félagsins á síðasta ári. Þrátt fyrir þetta minnkuðu verslunartekjur ekki milli ára. Hækkun varð á fasteignatekjum og hagnaður fyrir afskriftir og fjármagnsliði jókst frá árinu á undan og var um 1307 milljónir króna árið 2001, en um 1278 milljónir árið 2000.

Suðurbýgging flugstöðvarinnar var tekin í notkun 25. mars 2001, sama dag og Schengen vegabréfasamstarfið gekk í gildi. Í tilefni dagsins og með það að markmiði að efla öryggiseftirlit í flugstöðinni gáfu Flugstöð Leifs Eiríkssonar hf og Flugmálastjórn á



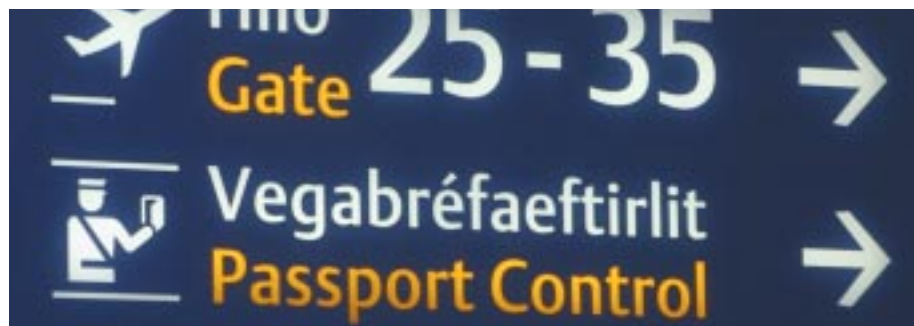
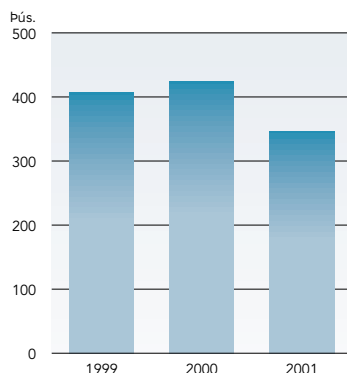
Keflavíkurflugvelli sérstakan tölvubúnað til Sýslumannsembættisins á Keflavíkurflugvelli. Búnaðurinn nefnist Face-it og auðveldar yfirvöldum að bera kennsl á eftirlýsta aðila sem fara um flugstöðina. Þegar Suðurbygging var tekin í notkun í mars var byggingarframkvæmdum hvergi lokið. Aðstæður voru því erfiðar fyrstu mánuðina bæði fyrir farþega og starfsmenn. Með góðri samvinnu rekstraraðila og velvilja tókst að viðhalda þokkalegu þjónustustigi meðan á framkvæmdum stóð. Sameiginleg rými og svæði fyrir farþegaafgreiðslu voru fullkláruð á haustmánuðum. Næstu skref eru að ganga endanlega frá útleigusvæðum fyrir verslunar- og veitingarekstur í Suðurbyggingu.

Ráðist var í stækkun á innritunarsal Flugstöðvarinnar í febrúar 2001. Fimm ný afgangsbúnaðir voru tekin í notkun í maí. Keyptur var fjölnotatölvubúnaður til innritunar á farþegum sem gerir rekstraleyfisaðilum kleift að samnýta búnaðinn.

Alls hélt stjórnin 16 fundi á árinu 2001. Frá síðasta aðalfundi sem haldinn var 7. júní 2001 hefur stjórnin haldið 11 fundi. Stjórn félagsins og framkvæmdaráð fjölluðu um hlutverk og aðalmarkmið félagsins á sérstökum fundi sem haldinn var á Flúðum þann 23. og 24. nóvember síðastliðinn. Flugstöð Leifs Eiríkssonar hf er skilgreind sem ferðaþjónustufyrirtæki. Hlutverk þess er að greiða götu flugfarþega með því að tryggja öryggi, vellíðan og veita framúrskarandi þjónustu á Keflavíkurflugvelli. Markmið félagsins er að vera leiðandi afl í þróun og uppbyggingu flugvallarins, vinna í sátt við umhverfið og skila þeirri arðsemi sem nauðsynleg er fyrir viðgang fyrirtækisins. Lögð verður áhersla á þessa þætti í starfsemi félagsins á næstu misserum og árum.

Tillögur frá ráðgjöfum BAA um framtíðarþróun mannvirkja félagsins eru væntanlegar á næstunni. Tillögurnar munu auðvelda verulega forgangsröðun framkvæmda. Frekari uppbygging mannvirkja og efling þjónustu við farþega verða eitt af stærstu verkefnum stjórnar á næstu misserum. Flestir samningar við ýmsa

Farþegafjöldi sept.–des. 1999–2001





rekstraraðila renna út í lok þessa árs. Ljóst er að stjórn félagsins mun leggja áherslu á að nýjum aðilum verði gert kleift að koma sínum hugmyndum á framfæri áður en gengið verður til samninga um útleigu á þjónustusvæðum.

Flugstöð Leifs Eiríkssonar hf er ungt félag í örur vexti. Þó svo að verulegir erfiðleikar steðjuðu að á fyrsta heila starfsári félagsins vegna ytri aðstæðna, erfiðrar gengisþróunar og fækkunar farþega, tókst að halda í horfinu og gott betur. Verslunartekjur minnkuðu ekki, hækkun varð á fasteignatekjum og hagnaður fyrir afskriftir og fjármagnsliði jókst. Ný og stórglæsileg viðbót við flugstöðina, Suðurbygging, var tekin í notkun á árinu. Með henni er unnt að taka við mun fleiri farþegum í framtíð, tryggja öryggi og bæta þjónustu. Fleiri innritunarborð, aukið markaðsstarf og stærri þjónustusvæði veita aukið svigrúm til athafna. Þá munu væntanlegar tillögur um framtíðaruppbyggingu Flugstöðvarinnar gera félaginu betur kleift en ella að forgangsraða framkvæmdum með tilliti til arðsemi og þjónustu við farþega.

Stjórn félagsins þakkar viðskiptavinum fyrir góð samskipti á árinu og öllum starfsmönnum fyrir þeirra mikilvæga framlag. Einnig eiga þeir fjölmörgu gestir sem leið áttu um flugstöðina þakkir skildar fyrir ánægjuleg viðskipti.

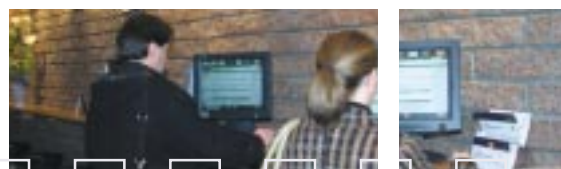
Í stjórn félagsins á aðalfundi 7. júní 2001 voru eftirtaldir kosnir:

Gísli Guðmundsson, forstjóri
Stefán Þórarinnsson, framkvæmdastjóri
Haraldur Johannessen, hagfræðingur
Helga Sigrún Harðardóttir, atvinnuráðgjafi
Sigurður Garðarsson, verkfræðingur

Í varastjórn voru kosin:

Eysteinn Jónsson, rekstrarverkfræðingur
Skarphéðinn Berg Steinarsson, viðskiptafræðingur

Endurskoðandi var kjörinn Ríkisendurskoðun og í umboði hennar annast endurskoðunarfyriretakið Deloitte & Touche endurskoðun félagsins.



STARFSEMI ÁRSINS 2001

Rekstur og afkoma árið 2001

Flugstöð Leifs Eiríkssonar hf. tók til starfa 1. október árið 2000, því er síðasta ár fyrsta heila rekstrarár félagsins. Þar af leiðandi eru samanturðartölur vegna ársins 2000 myndaðar af þriggja mánaða uppgjöri, þ.e. frá 1. október til 31. desember 2000.

Rekstrarhagnaður fyrir afskriftir og fjármagnsliði var 1.307 milljónir króna árið 2001 eða um 30,6% af heildartekjum félagsins. Allt árið 2000 var rekstrarhagnaður fyrir afskriftir og fjármagnsliði 1.278 milljónir, eða 28,8% af heildartekjum félagsins.

Veltufé frá rekstri nam 889 milljónum króna. Vörubirgðir lækkuðu um 113 milljónir, skammtímakröfur lækkuðu um 84 milljónir og skammtímaskuldir hækkuðu um 80 milljónir. Handbært fé frá rekstri varð því 1.167 milljónir króna.

Rekstrartekjur FLE hf. námu 4.261 milljón króna og drógust saman um 3,8% frá árinu 2000. Árið 2000 fékk FLE hf. hlutdeild af flugvallaskatti og lendingagjöldum, en hún féll niður við stofnun félagsins. Tekjur vegna þessa námu um 200

milljónum króna árið 2000. Verslunartekjur á síðasta ári námu 3.642 milljónum króna og leigutekjur 602 milljónum króna. Verslunartekjur stóðu í stað milli ára, en 8,5% aukning varð á fasteignatekjum.

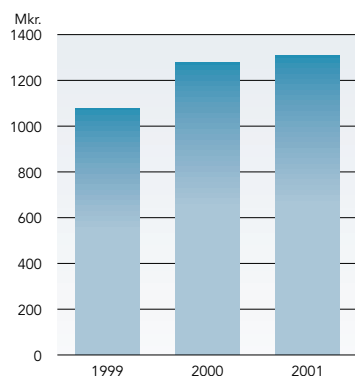


*Höskuldur Ásgeirsson,
framkvæmdastjóri.*

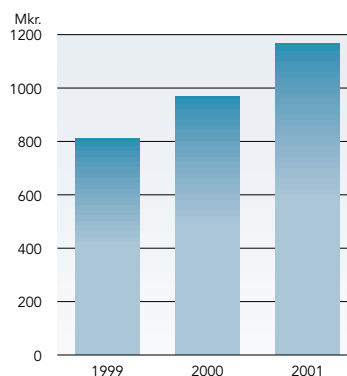
Rekstrargjöld án afskrifta og fjármagnsliða námu 2.954 milljónum króna, sem er um 6,4% samdráttur frá árinu 2000. Hlutfall vörunotkunar af sölu er 60,5% samanborið við 63,9% á árinu 2000. Laun og tengd gjöld námu 462 milljónum eða 10,8% af heildartekjum, samanborið við 11,3% árið 2000. Annar rekstrarkostnaður nam 289 milljónum eða 6,8% af heildartekjum, samanborið við 7,3% árið 2000.

Fjármagnsliðir námu um 1.076 milljónum króna.

EBITDA 1999–2001



Handbært fé frá rekstri 1999–2001





Gengistap vegna skuldbindinga félagsins í erlendum myntum nam 1.231 milljón króna. Veiking krónunnar gagnvart Bandaríkjadollar skýrir að verulegu leyti hvað fjármagnsgjöld hafa hækkað milli ára, en veikingin krónunnar nam um 21,8% á árinu.

Tap á rekstri félagsins eftir skatta var 272 milljónir króna á árinu 2001. Reiknaður tekjuskattur er jákvæður um 79 milljónir en reiknaður eignarskattur er um 11 milljónir.

Efnahagur

Heildareignir FLE hf. eru bókfærðar á 12.512 milljónir króna í árslok 2001, nýfjárfestingar námu um 1.379 milljónum á árinu. Skuldir fyrirtækisins námu 9.109 milljónum króna í árslok og hafa aukist um 1.191 milljónir á árinu. Skuldaaukningin er öll tilkomin vegna veikingar krónunnar gagnvart bandaríkjadollar. Engin ný langtímalán voru tekin á árinu. Eiginfjárhlutfall var 27,2% í lok ársins 2001 en var 30% í upphafi árs.

Fjárfestingar námu 1.379 milljónum á síðasta ári. Nýframkvæmdir við fasteignir félagsins voru um 1.003 milljónir, og ber þar hæst frágangur á

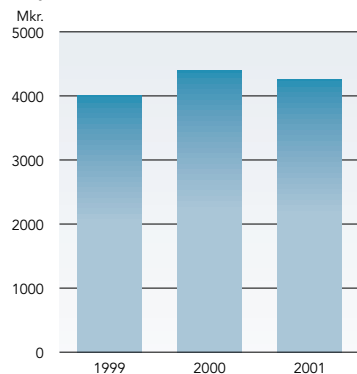
suðurbyggingunni. Fjárfestingar í innréttingum og búnaði voru um 290 milljónir og 86 milljónir vegna viðbóta við landgöngubrýr á suðurbyggingu. Engin ný lán voru tekin vegna fjárfestinga ársins 2001 heldur voru þær alfarið fjármagnaðar úr rekstri.

Helstu verkefni ársins 2001

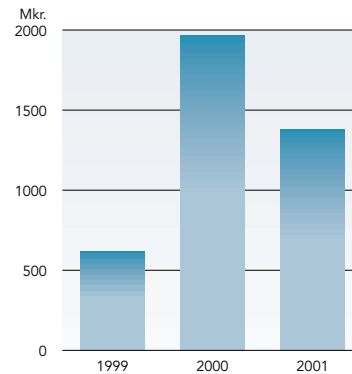
Árið 2001 var viðburðaríkt á mörgum sviðum í stafsemi Flugstöðvar Leifs Eiríkssonar hf. Gengið var frá nýju skipuriti í upphafi síðasta árs og starfsemi félagsins breytt verulega frá því sem hún var í þeim tveimur ríkisstofnunum sem félagið tók við af. Þrír nýir forstöðustöðumenn voru ráðnir til félagsins og öll yfirstjórnun og skrifstofuhald sameinað. Samhliða þessu voru gerðar breytingar á ábyrgðarsviðum og verkferlum, aðalega í innkaupum og í almennu skrifstofuhaldi. Farið var í ýmiss hagræðingarverkefni s.s. samhæfingu innkaupa, fækkun á vörunúmerum og minnkun birgða. Ýmsir samningar við birgja voru endurskoðir með það að markmiði að lækka kostnað og styrkja sambandið við lykilaðila sem veita félaginu þjónustu.

Aukin áhersla er lögð á sölu- og markaðsstarf bæði fyrir Flugstöðina sem heild og einnig fyrir þann

Tekjur 1999–2001



Fjárfestingar 1999–2001





rekstur sem félagið ber ábyrgð á. Markmið með því er að nálgast betur viðskiptavinina og þarfir þeirra bæði innanlands og erlendis.

Unnið var að endurfjármögnun langtímalána félagsins sem um síðustu áramót námu alls um 8.7 milljörðum króna. Ráðgjöf og efnahagsspá hf var fengin til þess að undirbúa endurfjármögnunina og koma með tillögur að fjárhagslegri endurskipulagningu félagsins. Ákveðið var að endurfjármagna lán að upphæð 22 milljónir US \$ með nýju láni í evrum. Gengið var frá samningi við Norræna fjárfestingarbankann þar um. Lánið er til 15 ára með sjálfskuldarábyrgð ríkissjóðs. Önnur langtímalán verða endurfjármögnuð á gjalddaga þeirra.

Nýtt skipulag framkvæmda við flugstöðina tók gildi á árinu þegar verkskil voru á byggingarframkvæmdum við Suðurbyggingu af hálfu Framkvæmdasýslu ríkisins. Öll verkefnisstjórnun sem áður var í höndum Framkvæmdasýslu ríkisins færðist yfir til FLE hf. Sérstök verkefnisstjórn var skipuð af stjórn félagsins sem hefur það megin hlutverk að fara með yfirstjórn byggingarframkvæmda og eftirlit með þeim.

Fasteignamat ríkisins gaf út nýtt fasteignamat á norðurbyggingu Flugstöðvarinnar í júlí s.l. Álagningarstofninn hækkaði um 44% á forsendum sem félagið gat engan veginn sætt sig við. Því var ákveðið að kæra matið til yfirfasteignamatsnefndar. Von er á niðurstöðu um mitt þetta ár. Fasteignamat ríkisins gaf einnig út bráðabirgðamat á suðurbyggingu Flugstöðvarinnar. Að teknu tilliti til þess er álagður fasteignaskattur vegna mannvirkja félagsins um 97 milljónir króna fyrir árið 2002 sem rennur til Sandgerðisbæjar. Félagið





hefur gert verulegar athugasemdir við þessa skattheimtu þar sem engin þjónusta er innt af hendi að hálfu sveitarfélagsins. Sandgerðisbær fer ekki með byggingar- og skipulagsmál á flugstöðvarsvæðinu heldur eru þau mál á borði skipulags-, byggingar-, og umhverfisnefndar varnarsvæða.

Ágreiningur hefur verið við Sandgerðisbæ vegna oftekinna fasteingaskatta frá fyrri tíð. Eftir árangurslausar viðræður við Sandgerðisbæ var ákveðið að stefna sveitarfélaginu vegna oftekinna fasteingaskatta frá 1998 til 2000, alls 39,2 milljónir króna auk vaxta. Málið er nú til meðferðar hjá Héraðsdómi Reykjaness.

Framtíðaruppbygging

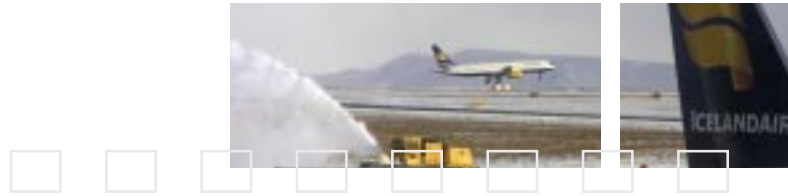
Flest sameiginleg rými og svæði eru nú frágengin í suðurbyggingu. Á næstu mánuðum verður gengið frá útleigusvæðum fyrir verslunar- og veitingarekstur ásamt annarri þjónustu við farþega. Félagið mun opna tvær nýjar fríhafnarverslanir í suðurbyggingu nú í vor, innan og utan Schengen svæðisins. Stefnt er að því að búið verði að leigja öll útleigusvæði um næstu áramót.

Flestir leigusamningar um verslun, veitingar og ýmsa aðra þjónustu renna út í lok þessa árs. Núverandi leigutökum ásamt nýjum aðilum verður gert kleift að koma nýjum hugmyndum á framfæri varðandi verslun, veitingar og aðra þjónustu sem rétt er að bjóða farþegum upp á. Stefnt er að því að forvalsaðferð verði að jafnaði beitt við val á væntanlegum leigutökum. Markmiðið með þessu er að gera flugstöðina að eftirsóknarverðara svæði til að dvelja á. Boðið verði upp á sérhæft vöruúrval og fjölbreyttar veitingar með það að leiðarljósi að bæta þjónustu við farþega og auka afrakstur fríverslunarsvæðisins.

Á síðasta ári var ákveðið að ráðast í mjög umfangsmikið verkefni varðandi framtíðarþróun mannvirkja félagsins og landnýtingaráform. Samið var við breska fyrirtækið BAA um verkið sem hefur mikla reynslu á þessu sviði. Mælingar hafa verið gerðar á öllum helstu rekstrarþáttum flugstöðvarinnar og þjónustu við farþega. Afkastageta flugstöðvarinnar hefur verið metin. Niðurstaðan er að stærð og umfang flugstöðvarinnar ræðst af hámarksfjölda farþega á mestu álagstímum, en ekki af fjölda farþega á ári.

Hluti af ráðgjöf BAA er að gera spá um þróun farþegafjölda næstu 25 árin. Tilgangurinn með spánni er að fá vísbendingar sem hægt er að nota til viðmiðunar við mat á framtíðarþörf á uppbyggingu mannvirkja félagsins. Spá BAA er byggð á upplýsingum úr flugupplýsingarkerfi Keflavíkurflugvallar auk upplýsinga frá ýmsum aðilum sem tengjast ferðamálum og efnahagsstjórn. Í spá BAA hefur hagvöxtur á Íslandi, markaðsókn og vinsældir Íslands sem ferðamannalands mest áhrif. Í spánni er gert ráð fyrir að heildarfarþegafjöldi verði kominn í 2.8 milljónir farþega árið 2015 og 4.4 milljónir árið 2025.

Ljóst er af þeim drögum BAA sem lögð hafa verið fram að Flugstöðin þarf að ráðast í mjög miklar fjárfestingar á næstu árum, ef spáin gengur eftir, og að dreifing farþega verði óbreytt innan dagsins.



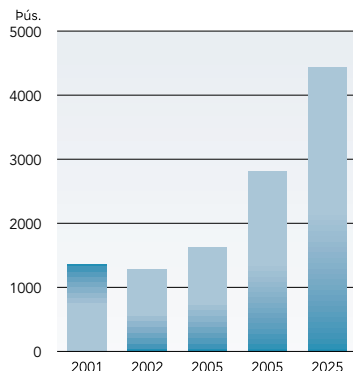
Langflestir farþegar fara um flugstöðina milli 6 og 8 á morgnana og 3 og 5 síðdegis. Þess utan er lítið um farþega í flugstöðinni. Með jafnari dreifingu væri hægt að fresta fjárfestingum og lækka kostnað á hvern farþega sem fer í gegn. Endalegar tillögur frá BAA verða lagðar fram nú síðla vetrar. Þær munu gera félaginu kleift að forgangsraða verkefnum við uppbyggingu mannvirkja og landnýtingu.

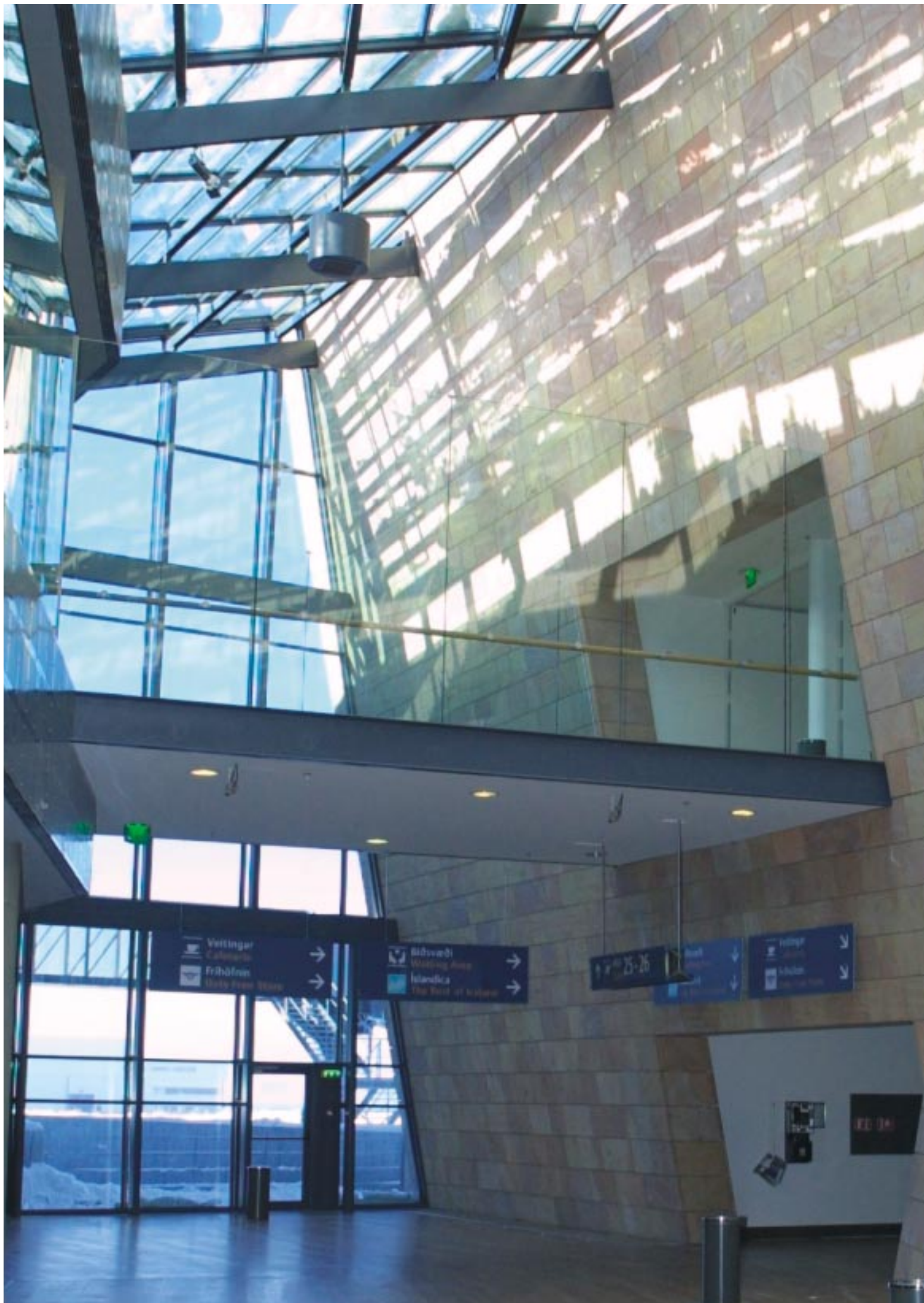
Unnið er að ýmsum verkefnum sem lokið verður við á þessu ári, s.s að hagræðingu í verslunarrekstri sem breska fyrirtækið World Duty Free hefur annast. Unnið er að hönnun á sprengiuleitarkerfi fyrir allan farangur sem innritaður er í flugstöðinni. Kerfið verður tekið í notkun í lok þessa árs og er samkvæmt reglum ECAC. Samið var við danska fyrirtækið CPH um hönnun og eftirlit með verkinu. Öll þessi uppbygging mun væntanlega gera flugstöðinni kleift að bjóða farþegum betri þjónustu og öruggara umhverfi.

Farþegafækkunin í kjölfar hryðjuverkanna í Bandaríkjunum hefur komið illa við fyrirtækið eins og aðra aðila sem starfa í ferðapjónustu. Það er mat félagsins að þetta ástand verði skammvinnnt. Ýmis teikn eru þegar á lofti um að farþegum til og frá Íslandi muni fjölga á komandi misserum. Félagið er fullvisst um að rekstur í og við Flugstöðina eigi eftir að blómgastr í nánustu framtíð og mun leggja sig fram um að svo verði.

Flugstöð Leifs Eiríkssonar hf er eins og hverju öðru fyrirtæki nauðsynlegt og hollt að endurmeta stöðuna reglulega. Að skoða umhverfið og kröfur markaðarins og hvernig þær breytast. Við lífum í þjóðfélagi þar sem breytingar eru örari en nokkru sinni fyrr. Þær geta haft mikil áhrif á hið ytra umhverfi og hvernig fyrirtæki eins og FLE hf vegnar í framtíðinni. Breytingar geta falið í sér hvort tveggja í senn, tækifæri eða ógnanir, og kalla á ákvarðanir um viðbrögð. Félagið hefur þegar sett af stað vinnu að endurmeta stöðu sína, skilgreina hlutverk, meginmarkmið og framtíðarsýn. Meginverkefni félagsins er að ryðja nýjar brautir til framfara og hagsældar fyrir fyrirtækið og þá fjölmörgu sem leið eiga um anddyri Íslands.

Áætlaður farþegafjöldi 2001–2025





Vestlingar
Cafeteria
Fríhöfnn
Duty Free Store



Báðsveði
Waiting Area
Íslandica
The Spirit of Iceland



15:26

Íslandica
Kafé
Fríhöfnn



15:26



ÁRSREIKNINGUR 2001

Áritun og skýrsla stjórnar

Að álitum stjórnar og framkvæmdastjóra Flugstöðvar Leifs Eiríkssonar hf. koma fram í ársreikningi þessum allar upplýsingar sem nauðsynlegar eru til að glöggva sig á stöðu félagsins í árslok, rekstrarárangri ársins og fjárhagslegri þróun á árinu.

Heildartekjur félagsins á tímabilinu námu 4.260,7 milljónum króna en rekstrargjöld voru 2.953,7 milljónir króna. Afskriftir varanlegra rekstarfjármuna voru 1.306,9 milljónir og rekstarhagnaður félagsins er því 735,7 milljónir króna fyrir fjármagnskostnað og skatta. Tap af rekstri félagsins var rúmar 272 milljónir króna og er eigið fé félagsins í árslok um 3.403,7 milljónir króna sem er um 27% af heildarfjármagni þess. Stjórn félagsins leggur til að ekki verði greiddur arður til hluthafa en vísar að öðru leyti í ársreikninginn um breytingar á eigin fé félagsins og ráðstöfun hagnaðar.

Í lok ársins var einn hluthafi að félaginu, Ríkissjóður Íslands.

Fjárfestingar félagsins á árinu námu 1.380 milljónum króna að langstærstum hluta vegna stækkunar flugstöðvarinnar og skuldbindingar Íslands vegna Schengen samstarfsins.

Stjórn og framkvæmdastjóri Flugstöðvar Leifs Eiríkssonar hf. staðfesta hér með ársreikning félagsins fyrir árið 2001 með undirritun sinni.

Keflavíkurflugvelli, 12. mars 2001

Í stjórn:

Gísli Guðmundsson
stjórnarformaður

Stefán Þórarinnsson

Helga Sigrún Harðardóttir

Haraldur Johannessen

Sigurður Garðarsson

Framkvæmdastjóri
Höskuldur Ásgeirsson



ÁRITUN ENDURSKOÐENDA

Til stjórnar og hluthafa í Flugstöð Leifs Eiríkssonar hf.

Við höfum, í umboði Ríkisendurskoðunar, endurskoðað ársreikning Flugstöðvar Leifs Eiríkssonar hf. fyrir árið 2001. Ársreikningurinn hefur að geyma skýrslu stjórnar, rekstrarreikning, efnahagsreikning, sjóðstreymi og skýringar. Ársreikningurinn er lagður fram af stjórnendum félagsins og á ábyrgð þeirra í samræmi við lög og reglur. Ábyrgð okkar felst í því álit sem við látum í ljós á ársreikningnum á grundvelli endurskoðunarinnar.

Endurskoðað var í samræmi við góða endurskoðunarvenju en samkvæmt henni skal skipuleggja og haga endurskoðuninni þannig að nægjanleg víska fái um að ársreikningurinn sé í meginatriðum annmarkalaus. Endurskoðunin felur í sér greiningaraðgerðir, úrtakskannanir og athuganir á gögnum til að sannreyna fjárhæðir og aðrar upplýsingar sem koma fram í ársreikningnum. Endurskoðunin felur einnig í sér athugun á þeim reikningsskilaaðferðum og matsreglum sem notaðar eru við gerð ársreikningsins og mat á framsetningu hans í heild. Við teljum að endurskoðunin sé nægjanlega traustur grunnur til að byggja álit okkar á.

Það er álit okkar að ársreikningurinn gefi glögga mynd af afkomu félagsins á árinu 2001, efnahag þess 31. desember 2001, og breytingu á handbæru fé á árinu 2001, í samræmi við lög, samþykktir félagsins og góða reikningsskilavenju.

Reykjavík, 12. mars 2002

Deloitte & Touche hf.

Ingi R. Jóhannsson
endurskoðandi

Páll Steingrímsson
endurskoðandi



REKSTRARREIKNINGUR 2001

		2001	2000
		Árið	1/10 - 31/12
	Skýr.		
Rekstrartekjur			
Seldar vörur og þjónusta		3.641.557.386	963.652.974
Aðrar rekstrartekjur	18	619.105.869	181.245.050
		<u>4.260.663.254</u>	<u>1.144.898.024</u>
Rekstrargjöld			
Kostnaðarverð seldra vara		2.202.817.908	618.765.915
Laun og tengd gjöld	19	462.105.015	102.555.016
Húsnæðiskostnaður		225.071.287	46.019.614
Annar rekstrarkostnaður		24.974.983	16.517.865
Skrifstofu- og stjórnunarkostnaður		38.747.409	7.008.869
		<u>2.953.716.603</u>	<u>790.867.279</u>
Rekstrarhagnaður fyrir afskriftir		1.306.946.652	354.030.745
Afskriftir	5	(571.217.987)	(116.995.853)
Rekstrarhagnaður		735.728.665	237.034.892
Fjármunatekjur og fjármagnsgjöld			
Fjármunatekjur og (fjármagnsgjöld) samtals	20	(1.076.148.082)	(120.440.273)
(Tap) hagnaður fyrir skatta		(340.419.418)	116.594.619
Tekju- og eignarskattur			
Tekjuskattur		79.132.688	(43.544.810)
Eignarskattur	4	(10.784.114)	0
(Tap) hagnaður		<u>(272.070.844)</u>	<u>73.049.809</u>



EFNAHAGSREIKNINGUR

Eignir	Skýr.	31.12.2001	31.12.2000
Fastafjármunir			
Óefnislegar eignir	3		
Viðskiptavild		3.369.517.544	3.456.973.684
Frestuð skatteign	4	35.587.878	0
		<u>3.405.105.422</u>	<u>3.456.973.684</u>
Varanlegir rekstrarfjármunir	5,6		
Fasteignir, lóðir og fasteignaréttindi		6.319.205.229	4.963.327.107
Landgöngubrýr		231.137.748	149.062.778
Bílastæði		295.608.024	289.104.967
Innréttingar, búnaður og bifreiðir		461.992.494	176.370.946
		<u>7.307.943.495</u>	<u>5.577.865.798</u>
Fastafjármunir		<u>10.713.048.917</u>	<u>9.034.839.482</u>
Veltufjármunir			
Vörubirgðir	7		
Vörur til endursölu		230.641.171	344.057.540
		<u>230.641.171</u>	<u>344.057.540</u>
Skammtímakröfur	8		
Viðskiptakröfur		300.811.054	389.132.686
Framkvæmdasýsla ríkisins		0	56.958.682
Aðrar skammtímakröfur		37.640.491	33.868.283
Fyrirframgreiddur kostnaður		5.333.129	5.118.659
		<u>343.784.674</u>	<u>485.078.310</u>
Handbært fé			
Bankainnstæður		1.224.959.675	1.448.660.861
		<u>1.224.959.675</u>	<u>1.448.660.861</u>
Veltufjármunir		<u>1.799.385.519</u>	<u>2.277.796.711</u>
Eignir		<u>12.512.434.436</u>	<u>11.312.636.193</u>



31. DESEMBER 2001

Eigið fé og skuldir

	Skýr.	31.12.2001	31.12.2000
Eigið fé	9,10		
Hlutafé		2.500.000.000	2.500.000.000
Endurmatsreikningur		324.048.000	42.957.464
Lögbundinn varasjóður		11.853.923	11.853.923
Óráðstafað eigið fé		567.757.305	839.828.149
Eigið fé		<u>3.403.659.228</u>	<u>3.394.639.536</u>
Skuldir			
Skuldbindingar	11		
Lífeyrisskuldbinding		0	509.034.090
Tekjuskattsskuldbinding		0	43.544.810
		<u>0</u>	<u>552.578.900</u>
Langtímaskuldir	13,14		
Skuldabréfalán		6.425.400.211	4.418.753.270
		<u>6.425.400.211</u>	<u>4.418.753.270</u>
Skammtímaskuldir			
Viðskiptaskuldir		90.492.751	24.546.263
Næsta árs afborganir langtímaskulda		2.289.592.699	2.633.146.439
Reiknaðir skattar ársins		10.784.114	0
Aðrar skammtímaskuldir		292.505.433	288.971.785
		<u>2.683.374.997</u>	<u>2.946.664.487</u>
Skuldir		<u>9.108.775.208</u>	<u>7.917.996.657</u>
Eigið fé og skuldir		<u>12.512.434.436</u>	<u>11.312.636.193</u>



YFIRLIT UM SJÓÐSTREYMI ÁRSINS 2001

Skýr.	2001 Árið	2000 1/10 - 31/12
Rekstrarhreyfingar		
(Tap) hagnaður ársins	(272.070.844)	73.049.809
Rekstrarliðir sem ekki hafa áhrif á fjárstreymi:		
Afskriftir	571.217.987	116.995.853
Verðbreytingafærsla	(552.924.028)	(59.393.940)
Verðbætur og gengismunur langtímaskulda	1.222.021.689	111.340.432
Aðrir liðir	(439.027)	55.144.178
Tekjuskattsskuldbinding	(79.132.688)	43.544.810
Veltufé frá rekstri	888.673.089	340.681.142
Breyting á rekstartengdum eignum og skuldum:		
Vörubirgðir, lækkun	113.416.369	46.159.780
Skammtímakröfur, lækkun	84.334.954	34.166.788
Skammtímaskuldir, hækkun	80.264.250	(50.109.263)
Handbært fé frá rekstri	1.166.688.662	370.898.447
Fjárfestingarhreyfingar		
Keyptir fastafjármunir	(1.372.152.386)	(1.514.476.941)
Seldir varanlegir rekstrarfjármunir	0	1.000.000
Fjárfestingarhreyfingar	(1.372.152.386)	(1.513.476.941)
Fjármögnunarhreyfingar		
Nýjar langtímaskuldir	0	521.220.198
Afborganir langtímaskulda	(18.237.462)	(17.060.356)
Fjármögnunarhreyfingar	(18.237.462)	504.159.842
Hækkun (lækkun) handbærs fjár	(223.701.186)	(638.418.652)
Handbært fé í upphafi árs	1.448.660.861	2.087.079.513
Handbært fé í lok árs	1.224.959.675	1.448.660.861



SKÝRINGAR

Starfsemin

1. Hlutafélagið Flugstöð Leifs Eiríkssonar var stofnað í september 2000 og tók við rekstri Flugstöðvar Leifs Eiríkssonar og Fríhafnarinnar á Keflavíkurlflugvelli þann 1. október 2000. Félagið starfar eftir samnefndum lögum nr. 67/2000 og heimili þess og varnarþing er á Keflavíkurlflugvelli. Félaginu ber í allri starfsemi sinni að virða og standa við þær skuldbindingar á starfssviði og starfssvæði Flugstöðvarinnar sem íslenska ríkið undirgengst og varða Flugstöðina og starfsemi þá sem félagið yfirtekur. Utanríkisráðherra veitti þann 1. nóvember 2000 félaginu leyfi til reksturs flugstöðvarinnar og gildir það til 31. desember 2010 en skal þó tekið til endurskoðunar eigi síðar en 1. október árið 2006.

Reikningsskilaaðferðir

2. Ársreikningurinn er í samræmi við lög og góða reikningsskilavenju, eftir kostnaðarverðsaðferð að teknu tilliti til áhrifa verðlagsbreytinga. Við gerð ársreikningsins er tekið tillit til áhrifa almennra verðlagsbreytinga á afkomu og efnahag félagsins. Þannig er rekstrarreikningi ætlað að sýna afkomu á meðalverðlagi en fjárhæðir í efnahagsreikningi eru á verðlagi í lok ársins. Miðað er við breytingu á neysluverðsvisitölu en hún hækkaði um 8,61% á árinu. Varanlegir rekstrarfjármunir og óefnislegar eignir eru endurmetnir með því að framreikna upphaflegt stofnverð þeirra og afskriftir til ársloka 2001. Þeir varanlegu rekstrarfjármunir og þær óefnislegu eignir sem við bættust eða voru seldir eru endurmetnir miðað við eignarhaldstíma. Áhrif verðlagsbreytinga á peningalegar eignir og skuldir eins og þær voru í byrjun reikningsársins og á breytingu þeirra á árinu eru reiknuð og mynda reiknaðar tekjur vegna verðlagsbreytinga að fjárhæð kr. 552.924.028. Þessari fjárhæð er skipt milli vörunotkunar félagsins sem gjaldfærslu kr. 23.978.640 annars vegar og fjármagnsliða hins vegar sem tekjufærslu kr. 576.902.668. Endurmatshækkun varanlegra rekstrarfjármuna og reiknaðar tekjur vegna verðlagsbreytinga er færð í endurmatsreikning meðal eiginfjárliða í efnahagsreikningi.

Eignir og skuldir sem bundnar eru visitölu eða gengi erlendra gjaldmiðla eru færðar upp miðað við verðlag eða gengi í árslok. Aðrar reikningsskilaaðferðir sem snerta einstök efnisatriði ársreikningsins eru tilgreindar í skýringum hér á eftir.

Við lokauppgjör við Framkvæmdasýslu ríkisins vegna framkvæmda við nýbyggingu félagsins urðu breytingar á flokkun varanlegra rekstrarfjármuna. Samanburðartölum hefur verið breytt til samræmis.

Í desember 2001 voru gerðar breytingar á lögum um ársreikninga sem öðlast gildi 1. janúar 2002. Samkvæmt lögnum er gert ráð fyrir að félög hætti að taka tillit til áhrifa verðlagsbreytinga við gerð ársreikninga þ.e. svokölluð verðbreytingafærsla og endurmat falli út. Í lögnum er bráðabirgðaákvæði þess efnis að félögunum sé heimilt að taka tillit til áhrifa almennra verðlagsbreytinga við gerð ársreikninga vegna reikningsára sem hefjast á árunum 2002 og 2003. Í reikningsskilum ársins 2001 er tekið tillit til áhrifa verðlagsbreytinga. Ef það hefði ekki verið gert, hefði það haft eftirfarandi áhrif á hagnað ársins 2001. Fjárhæðir eru í þúsundum króna.

Tap samkvæmt rekstrarreikningi	(272.071)
Verðbreytingagjöld	(552.924)
Endurmat afskrifta	23.679
	<u>(801.316)</u>

Óefnislegar eignir

3. Viðskiptavild félagsins er afskrifuð um 10% árlega og greinist þannig:

Staða í ársbyrjun	3.545.614.035
Afskrifað áður	<u>(88.640.351)</u>
Bókfært í ársbyrjun	3.456.973.684
Endurmat á árinu	282.438.597
Afskrifað á árinu	<u>(369.894.737)</u>
Bókfært verð í árslok	<u>3.369.517.544</u>



4. Meðal óefnislegra eigna er færð frestað skatteign að fjárhæð kr. 35.587.878. Hin frestaða skatteign stafar af mismun efnahagsliða í skattauppgjöri annars vegar og ársreikningi hins vegar. Mismunurinn stafar af því að tekjuskattstofn félagsins er miðaður við aðrar forsendur en reikninsskil þess. Vegna tapresturs á tímabilinu myndast inneign vegna frestaðs ónýtt yfirfærðs skattalegs taps sem félagið telur að unnt verði að nýta innan fyrningarfrests.

Breyting á frestaðri skatteign á árinu greinist þannig:

Tekjuskattskuldbinding í ársbyrjun	(43.544.810)
Breyting vegna lækkunar skattþreps	17.417.924
Tekjuskattur vegna ársins 2001	61.714.764
Frestað skatteign í árslok	<u>35.587.878</u>

Festað skatteign félagsins skiptist þannig á einstaka liði efnahagsreikningsins:

Varanlegir rekstrarfjármunir	(75.020.115)
Óefnislegar eignir	(59.118.758)
Aðrir liðir	2.852.530
Áhrif af yfirfæranlegu skattalegu tapi	<u>166.874.221</u>
	<u>35.587.878</u>

Varanlegir rekstrarfjármunir og afskriftir

5. Varanlegir rekstrarfjármunir greinast þannig:

	Fasteignir	Land- göngubrýr	Bílastæði	Innréttingar og búnaður	Samtals
Stofnverð í ársbyrjun	4.984.042.050	149.522.804	293.361.579	179.590.531	5.606.516.964
Afskrifað áður	(20.714.943)	(460.026)	(4.256.612)	(3.219.585)	(28.651.166)
Bókfært verð í ársbyrjun	4.963.327.107	149.062.778	289.104.967	176.370.946	5.577.865.798
Endurmat á árinu	484.885.056	17.354.154	24.139.740	25.196.414	551.575.364
Viðbót á árinu	1.003.405.714	86.163.751	729.733	289.526.385	1.379.825.583
Afskrifað á árinu	(132.412.648)	(21.442.935)	(18.366.416)	(29.101.251)	(201.323.250)
Bókfært verð í árslok	<u>6.319.205.229</u>	<u>231.137.748</u>	<u>295.608.024</u>	<u>461.992.494</u>	<u>7.307.943.495</u>
Afskriftarhlutföll	2%	15%	8%	8 - 33%	

Afskriftir eru reiknaðar sem fastur árlegur hundradshluti af framreiknuðu kostnaðarverði miðað við eignarhaldstíma á árinu og færðar til gjalda á meðalverðlagi ársins. Afskriftir samkvæmt rekstrarreikningi greinast þannig:

Afskrift varanlegra rekstrarfjármuna	201.323.250
Afskrift óefnislegra eigna sbr. skýringu 3	369.894.737
	<u>571.217.987</u>

6. Fasteignamat og váttryggingamat eigna félagsins í árslok greinist þannig:

	Fasteignamat	Váttrygginga- mat	Bókfært verð
Fasteignir og bílastæði	7.111.054.000	8.206.095.010	6.845.951.001
Stjórnkerfi og innréttingar		799.152.000	461.992.494
	<u>7.111.054.000</u>	<u>9.005.247.010</u>	<u>7.307.943.495</u>



Birgðir

7. Vörubirgðir eru metnar við kostnaðarverði að teknu tilliti til úreltra og gallaðra vara og greinast þannig:

	2001	2000
Tæki	36.134.569	106.103.859
Snyrtivörur	67.934.844	83.713.573
Áfengi	40.080.965	53.772.292
Sælgæti	37.404.075	41.975.003
Tóbak	27.121.965	29.786.431
Ýmsar vörur	21.964.753	28.706.382
	<u>230.641.171</u>	<u>344.057.540</u>

Vátryggingamat birgða á reikningsskiladegi var 522,9 milljónir króna. Til samræmis við þá matsaðferð að meta ekki vörubirgðir á hærra verði en dagverði hafa birgðirnar verið færðar niður um 24,5 milljónir króna. Niðurfærslan er færð til hækkunar á kostnaðarverði seldra vara.

Skammtímakröfur

8. Viðskiptakröfur eru færðar á nafnverði að teknu tilliti til niðurfærslu kr. 15.847.389. Hér er ekki um endanlega afskrift að ræða, heldur er myndaður mótreykingur til að mæta þeim kröfum sem kunna að tapast. Breyting niðurfærslu krafna á árinu greinist þannig:

Niðurfærsla í ársbyrjun	27.170.471
Tapaðar kröfur á árinu	(1.070.093)
Lækkun niðurfærslu á árinu	<u>(10.252.989)</u>
	<u>15.847.389</u>

Eigið fé

9. Hlutfé greinist þannig:

	Hlutfall	Fjárhæð
Heildarhlutfé í árslok	100,0%	2.500.000.000
	100,0%	2.500.000.000

Eitt atkvæði fylgir hverjum einnar krónu hlut í félaginu. Félagið var stofnað á árinu 2000 og var stofnandi þess aðeins einn, utanríkisráðherra fyrir hönd íslenska ríkisins. Í árslok er íslenska ríkið eini hluthafinn í félaginu.

10. Yfirlit yfir eiginfjárreikninga:

	Hlutfé	Endurmats- reikningur	Lögbundinn varasjóður	Óráðstafað eigið fé
Eigið fé í ársbyrjun	2.500.000.000	42.957.464	11.853.923	839.828.149
Endurmat fastafjármuna		834.014.564		
Reiknaðar tekjur vegna verðlagsbreytinga		(552.924.028)		
Tap ársins				(272.070.844)
	<u>2.500.000.000</u>	<u>324.048.000</u>	<u>11.853.923</u>	<u>567.757.305</u>

Eigið fé félagsins í ársbyrjun var 3.394,6 milljónir króna sem jafngildir 3.686,9 milljónum miðað við verðlag í árslok. Samkvæmt efnahagsreikningi er eigið fé 3.403,7 milljónir króna eða um 283,2 milljónum króna lægri fjárhæð en í ársbyrjun miðað við verðlag í árslok. Raunbreytingin greinist þannig í þúsundum króna:

	Samkvæmt ársreikningi	Á verðlagi 31. 12. 2001
Eigið fé í upphafi árs	3.394.639.536	3.686.904.447
Endurmat að viðbættri verðbreytingafærslu	281.090.536	
Tap ársins	(272.070.844)	(283.245.219)
	<u>3.403.659.228</u>	<u>3.403.659.228</u>



Skuldbindingar

11. Eftirlaunaskuldbinding félagsins var greidd með skuldabréfi þann 11. desember 2001. Skuldabréfið er til 20 ára og er að fjárhæð 509 milljónir um áramótin. Skuldabréfið ber 6% vexti. Með greiðslum og skuldabréfi hafa að fullu verið gerðar upp skuldbindingar félagsins við Lífeyrissjóð starfsmanna ríkisins vegna lífeyrishækkana samkvæmt 33. gr. laga nr. 1/1997, sem myndast hafa vegna aðildar starfsmanna félagsins að Lífeyrissjóði starfsmanna ríkisins til 30. september 2000.

12. Samkvæmt rekstrarleyfi félagsins skal það virða og uppfylla allar skuldbindingar á starfsviði og starfssvæði flugstöðvarinnar sem stjórnvöld hafa undirgengist og kunna að undirgangast og varða flugstöðina. Meðal annars er hér átt við stofnsamning Alþjóðaflugmálastofnunarinnar, samþykktir Evrópusambands flugmálastjórna og skuldbindingar sem stjórnvöld hafa undirgengist vegna Schengen samstarfsins auk þjóðréttarlegra skuldbindinga Íslands er varða aðgengi innlendra og erlendra flugrekstraraðila að flugstöðinni.

Á ófriðartímum er félaginu skylt að veita varnarliði Bandaríkjanna á Keflavíkflugvelli aðgang að og afnot af flugstöðinni og í neyðartilvikum. Varnarmálaskrifstofa utanríkisráðuneytisins skal sjá um að hafa milligöngu um öll bein og óbein samskipti félagsins við varnarliðið.

Félaginu er og skylt að láta stjórnvöldum og eftirlitsaðilum endurgjaldslaust í té fullnægjandi aðstöðu til að sinna eftirliti og þjónustu við vopnaleit, gegnumlýsingu farangurs, tollgæslu og vegabréfaskoðunar. Félaginu er jafnframt skylt að hafa ávallt til staðar fullnægjandi tækjabúnað til þessa eftirlits og bera kostnað vegna tækjakaupa í samræmi við staðla og öryggiskröfur sem stjórnvöld setja á hverjum tíma.

Félagið er skuldbundið til að hafa í gildi allar lögboðnar tryggjar vegna flugstöðvarinnar þar með talin ábyrgðartrygging sem telst fullnægjandi að mati utanríkisráðuneytisins vegna þess tjóns sem rekstrarleyfishafi ber skaðabótaábyrgð á. Verðmæti þessarar tryggingar á reikningsskiladegi er 120 milljónir króna.

22 23

Langtímaskuldir

13. Yfirlit um langtímaskuldir:

	Vextir	Eftirstöðvar
Skuldir í erlendum gjaldmiðlum:		
Skuldir í USD	6,5%	6.053.557.064
Skuldir í íslenskum krónum	5 - 6,43%	3.386.983.796
Fært til lækkunar vegna seldra flughlaða		(725.547.950)
		<u>8.714.992.910</u>
Næsta árs afborganir langtímaskulda		(2.289.592.699)
Langtímaskuldir í árslok		<u>6.425.400.211</u>

14. Afborganir af langtímaskuldum félagsins í lok ársins greinast þannig á næstu ár:

Næsta árs afborganir	2.289.592.699
Afborganir 2003	14.526.584
Afborganir 2004	4.199.701.231
Afborganir 2005	1.762.558.273
Afborganir 2006	17.345.501
Afborganir síðar	431.268.622
	<u>8.714.992.910</u>

Búið er að semja um endurfjármögnun á meginhluta næsta árs afborgana félagsins eða um 2.275 milljónir króna. Undirritaður hefur verið lánasamningur við Norræna fjárfestingabankann með sjálfsskuldaábyrgð Lánasýslu ríkisins. Lánið mun verða til 15 ára. Frágangur þessarar skuldbreytinga er á lokastigi.



Skattamál

15. Ekki kemur til greiðslu tekjuskatts vegna yfirfæranlegs skattalegs taps, en það nemur 927,1 milljónum króna í árslok 2001. Ónýtt skattalegt tap nýttist til frádráttar hagnaði félagsins til ársins 2009.

Frá hagnaði ársins 2008	412.401.017
Frá hagnaði ársins 2009	514.677.989
	<u>927.079.006</u>

Önnur mál

16. Félagið hefur keypt rekstrarstöðvunartryggingu vegna bruna- og vatnstjóns og nemur bótafjárhæðin allt að 1.975.138 þúsundum króna.

17. Félagið hefur höfðað mál gegn Sandgerðisbæ fyrir Héraðsdómi Reykjaness vegna oftekinna fasteignagjalda á árunum 1998 - 2000. Krafa félagsins nemur 39,2 milljónum auk vaxta.

18. Aðrar tekjur greinast þannig:

	2001	2000
	Árið	1/10 - 31/12
Leigutekjur	602.411.317	181.172.575
Aðrar tekjur	16.694.552	72.475
	<u>619.105.869</u>	<u>181.245.050</u>

19. Laun og tengd gjöld greinast þannig:

	2001	2000
	Árið	1/10 - 31/12
Laun	384.764.409	87.662.927
Launatengd gjöld	77.340.606	14.892.089
	<u>462.105.015</u>	<u>102.555.016</u>
Meðalfjöldi starfa	128,67	122,35

Heildarlaun og þóknanir til stjórnenda félagsins á árinu 2001 námu 11,2 milljónum króna.

20. Fjármunatekjur og (fjármagnsgjöld) greinast þannig:

	Langtímalán	Annað	Samtals
Vaxtatekjur og verðbætur	<u>0</u>	<u>135.862.704</u>	<u>135.862.704</u>
Vaxtagjöld og verðbætur	(517.185.700)	(41.102.190)	(558.287.890)
Gengismunur	<u>(1.222.021.689)</u>	<u>(8.603.876)</u>	<u>(1.230.625.565)</u>
	<u>(1.739.207.389)</u>	<u>(49.706.066)</u>	<u>(1.788.913.455)</u>
Reiknaðar tekjur vegna verðlagsbreytinga	<u>648.801.301</u>	<u>(71.898.633)</u>	<u>576.902.668</u>
	<u>(1.090.406.088)</u>	<u>14.258.006</u>	<u>(1.076.148.082)</u>

Kennitölur

21. Úr rekstrarreikningi

	2001	2000
	Árið	1/10 - 31/12
Hagnaður fyrir afskriftir / rekstrartekjur	30,67%	30,92%
Hagnaður af reglulegri starfsemi f. skatta / rekstrartekjur	(7,99%)	10,18%
Hagnaður ársins / rekstrartekjur	(6,39%)	6,38%
Arðsemi eigin fjár	(7,68%)	8,94%

22. Úr efnahagsreikningi

	31.12.2001	31.12.2000
Veltufjárhlutfall - veltufjármunir/skammtímaskuldir	0,67	0,77
Eiginfjárhlutfall - eigið fé/heildarfjármagn	27,20%	30,01%
Innra virði hlutafjár - eigið fé/hlutafé	1,36	1,36



ADDRESS BY THE CHAIRMAN OF THE BOARD



*Gísli Guðmundsson,
Chairman of the Board*

The year 2001 was the first full operating year of Leifur Eiriksson Air Terminal Ltd. (Flugstöð Leifs Eiríkssonar hf.). From an economic perspective, this has been a unique year. It marked a definite reverse in the trend which has characterized many recent years. Price and exchange rate developments in particular have left their

mark on both the economy and the performance of enterprises.

Like other enterprises in the travel industry, the company has had to struggle with problems arising from the drop in passenger traffic following the terrorist attacks on the US on 11th September 2001. The number of passengers using the airport dropped by 18% during the last four months of 2001 as compared to the same period in 2000. The greatest reduction was in the number of transit passengers, which was 32% lower than during the same period in 2000. The reduction in the number of passengers travelling to and from Iceland was considerably less, or around 13%. The year 2001 is the first year since 1988 which has seen a drop in passenger numbers over the previous year. In response to the downturn, personnel were further reduced and costs cut in various areas of airport operations, both in the property rental and retail departments. Issues concerning tenants have been resolved through various means.

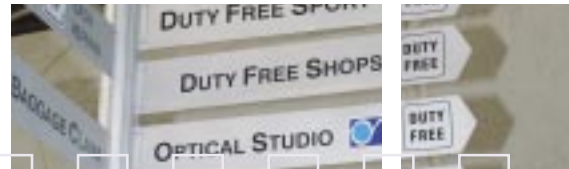
A full 80% of the total number of passengers using the airport travel with Icelandair. The airline

has been forced to reduce its activities substantially. North Atlantic flights have been cut back significantly this winter and flights to Europe have also decreased in number. Icelandair's operating situation is a cause for major concern. All reductions in flight frequency have a decisive effect on the situation of Leifur Eiriksson Air Terminal Ltd. and the entities providing airport services. On the other hand, following the fall in the exchange rate for the Icelandic króna, it has generally become cheaper for foreign travellers to stay in Iceland. The outlook is for an increase in the number of foreign travellers visiting Iceland this year, especially from Europe. Marketing efforts abroad, on both sides of the Atlantic, have been stepped up in order to encourage the flow of visitors to Iceland. The campaign has already begun to show results in an increase in travellers and the outlook for the coming months is good in this regard.

In order to increase promotion of both the country and its people, the board of Leifur Eiriksson Air Terminal Ltd. decided last year to participate in an ambitious marketing campaign in the US, with the slogan Iceland Naturally. The promotion has already drawn extensive attention and indications for the future are good.

Price developments, exchange rate issues and the drop in passenger traffic during the latter part of the year have left a clear mark on the company's operations this past year. Despite this, income from retail sales did not decrease from that of the previous year. There was an increase in income from real estate. Earnings before depreciation and financial items increased over the previous year, amounting to ISK 1307 million in 2001 as compared to ISK 1278 in 2000.

The south terminal building was taken into service on 25th March 2001, the same day as the Schengen Treaty came into effect. To mark the occasion, and to strengthen security provision in the



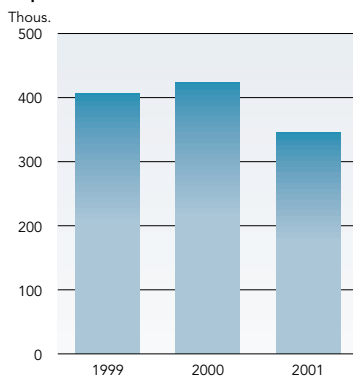
airport, Leifur Eiriksson Air Terminal Ltd. and the Civil Aviation Organisation at the Keflavík Airport donated a special surveillance system to the Office of the District Commissioner at Keflavík Airport. The system is called “Face-it” and facilitates recognition by authorities of persons on police wanted lists who pass through the airport. Although the south building was taken into service in March, construction was far from complete. Conditions were difficult for the first few months, both for passengers and personnel. Thanks to the effective co-operation and goodwill of the parties involved, it was possible to maintain a relatively good level of service during the construction period. The common space and passenger handling areas were completed in the autumn. The next step is to finalise work on rental facilities for retail and restaurant operations in the south building.

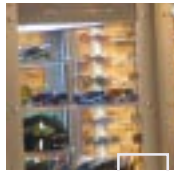
Work on enlarging the airport check-in area commenced in February 2001 and five new check-in desks were taken into service in May. Multi-use computer equipment was purchased for passenger check-in enabling the various operators to use this equipment jointly.

The board held a total of 16 meetings during 2001. Since the last AGM was held on 7th June 2001, the board has met 11 times. The company’s board and executive council discussed the company’s role and objectives at a special meeting held at Flúðir on 23rd and 24th November of last year. Leifur Eiriksson Air Terminal Ltd. is defined as a travel service company. Its role is to assist airline travellers by ensuring their security and comfort and providing outstanding service at Keflavík airport. The company’s objective is to be the driving force in developing and expanding the airport, to work in harmony with the environment and to ensure the necessary profitability for the continuity of the company. Emphasis will be placed on these aspects of its operations in the coming months and years.

Proposals from consultants of the British Airport Authority (BAA) concerning future development of the company’s buildings and structures are expected soon. These proposals should considerably facilitate prioritising construction. Further expansion of both buildings and services for passengers will be one of the board’s major tasks in the months to come. Most of the contracts with various operators expire at the end of this year. It is clear that the board will emphasise finding ways for new parties to air their ideas and views before new agreements are concluded on leasing of rental space.

**Number of passengers
Sept.–Dec. 1999–2001**





The Leifur Eiriksson Air Terminal Ltd is a young and rapidly growing enterprise. Despite the substantial difficulties faced during this first full year of company operations, due to external circumstances, unfavourable exchange rate developments and a decrease in passenger traffic, we have managed to keep our heads above water, and better than that. Retail income did not decrease, there was an increase on income from real estate rental, and earnings before depreciation and financial items increased. A new and impressive addition to the airport, the south building, was taken into service this past year. It will mean that significantly more passengers can be accommodated in the future, while ensuring security and improving services. More check-in desks, increased marketing efforts and an enlarged service area provide increased room to manoeuvre. In addition, the forthcoming proposals on future development of the airport will make the company better able to prioritise its undertakings with a view to their profitability and service to passengers.

The board wishes to thank its customers, with whom it has been a pleasure doing business during this past year, and all of the company's staff for their valuable contribution. The large number of visitors passing through the airport also deserve our thanks for their valuable business.

At the company's Annual General Meeting on 7th June 2001, the following members were elected:

Gísli Guðmundsson, President and CEO
Stefán Þórarinnsson, Managing director
Haraldur Johannessen, Economist
Helga Sigrún Harðardóttir, Employment Consultant
Sigurður Garðarsson, Engineer

The following alternates were elected:

Eysteinn Jónsson, Industrial Engineer
Skarphéðinn Berg Steinarsson, Cand. Oecon.

The National Audit Bureau was appointed as auditor and on its behalf the accounting firm Deloitte & Touche will handle the company accounts.



OPERATIONS 2001

Operations and performance 2001

Leifur Eiriksson Air Terminal Ltd. commenced operation on 1st October 2000, making this the first full year of company operations. Accordingly, comparison figures for the year 2000 are calculated on the basis of a quarterly statement, i.e. from 1st October to 31st December 2000.

Earnings from operations before depreciation and financial items amounted to ISK 1307 in 2001, or 30.6% of the company's total income. For the full year 2000, earnings from operations before depreciation and financial items amounted to ISK 1278 million, or 28.8% of the company's total income.

Operating turnover amounted to ISK 889 million. Inventory decreased by ISK 113 million, short-term claims decreased by ISK 84 million and short-term liabilities increased by ISK 80 million. Cash-on-hand from operations was thus ISK 1167 million.

Leifur Eiriksson Air Terminal Ltd. income from operations amounted to ISK 4261, a decrease of 3.8% from the year 2000. In the year 2000 Leifur Eiriksson Air Terminal Ltd. received a portion of the airport tax and landing charges, which ceased upon the establishment of the limited company. The income from this amounted to some ISK 200 million in 2000. Retail sales income this past year amounted to ISK 3642 million and rental income ISK 602 million. Income from retail sales remained at the previous year's level, while there was an increase of 8.5% on income from property rental.

Operating costs excluding depreciation and financial items amounted to ISK 2954 million, which is a decrease of 6.4% from the year 2000. The cost of goods sold is 60.5%, as compared to 63.9% in the year 2000. Wages and wage-related expenses amounted to ISK 462 million or 10.8% of total income, as compared to 11.3%



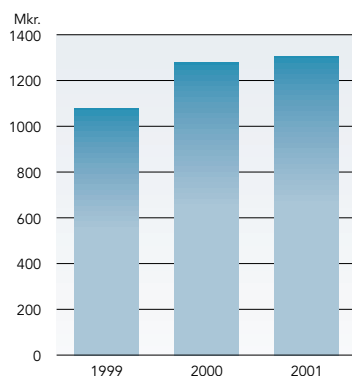
*Höskuldur Ásgeirsson,
Managing Director*

in 2000. Other operating expenses amounted to ISK 289 million or 6.8% of total income, as compared to 7.3% in 2000.

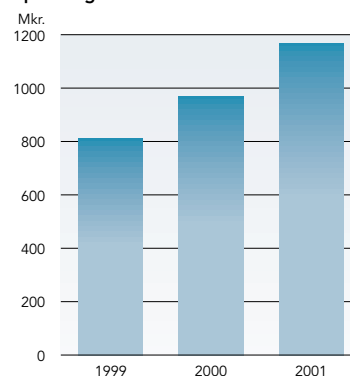
Financial items amounted to ISK 1076 million. Exchange rate losses due to the company's obligations in foreign currencies amounted to ISK 1231 million. The weakening of the Icelandic króna against the US dollar explains to a considerable extent the increase in financial expenses over the previous year, as the króna fell by 21.8% during the year.

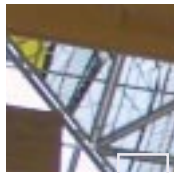
The company's after-tax operating loss was ISK 272 million in 2001. Calculated income tax is positive by ISK 79 million, while calculated net worth tax amounts to about ISK 11 million.

EBITDA 1999–2001



Net cash provided by operating activities 1999–2001





Balance sheet

Total book assets of Leifur Eiriksson Air Terminal Ltd. are ISK 12,512 million at year-end 2001, new investments amounted to about ISK 1372 during the year. The company's liabilities amounted to ISK 9109 million at year-end, having increased by ISK 1191 million during the year. The entire increase in liabilities is the result of the weakening of the Icelandic króna against the US dollar. No new long-term loans were taken during the year. The equity ratio was 27.2% at year-end 2001, as compared to 30% at the beginning of the year.

Investments during the year amounted to ISK 1379 million. New building developments were ISK 1003 million, of which the completion of the new south building is the largest post. Investments in interior furnishings and equipment were ISK 290 million and 86 million for the additions to loading bridges in the south building. The investments were fully financed from the company's funds.

Principal projects in the year 2001

The year 2001 was marked by important events in many areas of activities for Leifur Eiriksson Air Terminal Ltd. A new organisational chart was finalised at the beginning of last year and the company's activities altered considerably from what they had been in the two public institutions which the company replaced. Three new directors were appointed by the company and the entire top management and administration was merged. In

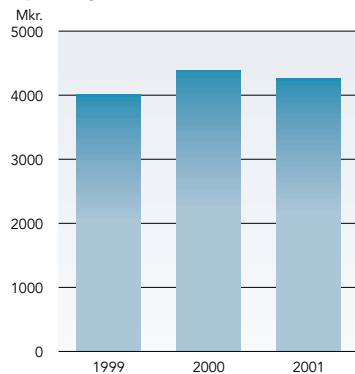
parallel to this, changes were made to areas of responsibility and work processes, primarily in purchasing and general administration. A number of rationalisation projects were undertaken, such as co-ordination of purchasing, reduction in numbers of items and inventory cut-backs. Various agreements with suppliers were reviewed with the aim of reducing costs and strengthening ties with key parties providing the company with services.

Increased emphasis is placed on sales and marketing, both for the airport as a whole and also for the operations for which the company is responsible. The goal of this is to adapt better to the customers and their needs, both domestically and abroad.

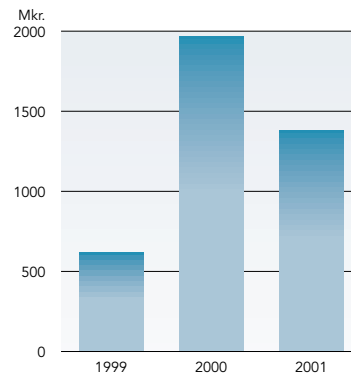
Work was carried out on refinancing the company's long-term loans, which amounted to a total of ISK 8700 million at year-end 2001. The company Ráðgjöf og efnahagsspá hf. was engaged to prepare the refinancing and make proposals concerning the company's financial restructuring. A decision was taken to refinance loans totalling USD 22 million with a new loan in Euros, and an agreement to this effect was concluded with the Nordic Investment Bank. The loan is for a 15-year period with a joint guarantee from the national treasury. Other long-term loans will be re-financed as they fall due.

New arrangements concerning construction at the airport came into effect this past year, with the

Operating revenue 1999–2001



Investments 1999–2001





conclusion of construction work on the south building directed by the Government Construction Contracting Agency (GCCA) (Framkvæmdasýsla ríkisins). All direction of the project which had been in the hands of GCCA was transferred to Leifur Eiríksson Air Terminal Ltd. The board appointed a special project direction group whose primary rôle is to direct and supervise the construction work.

The State Valuation Office issued a new appraisal of the airport's north building in July. The assessment value for tax increased by 44% on premises, something the company could simply not accept. A decision was thus taken to appeal this appraisal to the final real estate appraisal committee. The conclusion is expected around the middle of this year. The State Valuation Office also issued a temporary assessment of the south building of the terminal. Taking this into consideration, the assessed property tax for the company's buildings amounts to about ISK 97 million for the year 2002, payable to the municipality of Sandgerði. The company has raised major objections to this taxation, since no services are provided by the municipality. Planning and zoning of the airport area is not under the jurisdiction of the municipality of Sandgerði, but are instead dealt with by the Planning, Building and Environment Committee of the Defence Zones.

There have previously been disputes with the municipality of Sandgerði due to over-collection of property taxes in earlier years. Following fruitless discussions with the municipality, a decision was taken to initiate legal proceedings against the municipality due to over-collection of property taxes from 1998 to 2000, totalling ISK 39.2 million plus interest. The case is now being dealt with by the Reykjanes District Court.

Future development

Most of the common space and areas in the south building are now complete. During the coming months rental areas for retail and restaurant outlets, together with other passenger services, will be completed. The company will open two new Duty Free stores in the south building in the spring, one inside and the other outside of the Schengen area. The aim is to have all rental areas leased out by the end of this year.

Most of the leases for retail sales, restaurants and other services expire at the end of this year. The current tenants, together with additional parties, will be given the opportunity to make suggestions concerning the retail, restaurant and other services which passengers should be offered. The aim is to apply the pre-qualification method as a rule in selecting prospective tenants. The objective in so doing is to make the airport a more attractive place to stay. A specialised selection of products and variety of restaurant options should be offered, aimed at improving services for passengers and increasing the yield of the Duty Free area.

Last year the decision was made to undertake a major project concerning the future development of the company's buildings and land-use plans. An agreement was reached with the British enterprise BAA, which has extensive experience in this area. Measurements have been made of all the main operational aspects of the airport and passenger services. The capacity of the airport has been assessed. The result is that the size and scope of the airport is determined by the maximum number of passengers at peak traffic periods, and not by the number of passengers annually.

Part of the BAA consultation is to make a forecast of the development of passenger traffic over the next quarter century. The purpose of this forecast is to give an indication which can be used as the basis for assessing future needs in expanding the company's buildings. The BAA prediction will be based on the Keflavík airport flight information system in addition to information from various parties connected to the travel industry and economic management. In the BAA forecast it is economic growth in Iceland, marketing and the popularity of Iceland as a travel destination which have the greatest impact. The forecast assumes



that the total number of passengers will have reached 2.8 million by the year 2015 and 4.4 million by the year 2025.

It is clear from the preliminary documents submitted by BAA that Leifur Eiriksson Air Terminal Ltd. must undertake very extensive investments in the coming years if the forecast proves to be true and if the distribution of passengers during the course of the day remains unchanged. By far the greatest number of passengers pass through the airport between 6 and 8 in the morning and 3 and 5 in the afternoon. Outside of these periods there are few passengers in the airport. With a more even distribution it would be possible to postpone investments and reduce the cost of each passenger passing through. Final proposals from BAA will be delivered as spring approaches. They will enable the company to prioritise projects concerning the development of structures and land-use.

Work is underway on various projects which will be completed this year, such as the rationalisation of retail sales, which has been handled by the British enterprise World Duty Free. Design of a bomb-detection system for all luggage checked in at the airport is in progress. The system will be taken into service at the end of the year and accords with ECAC rules. An agreement was reached with the Danish enterprise CPH for design and supervision of the project.

All these improvements are expected to enable the airport to offer passengers better services and a more secure environment.

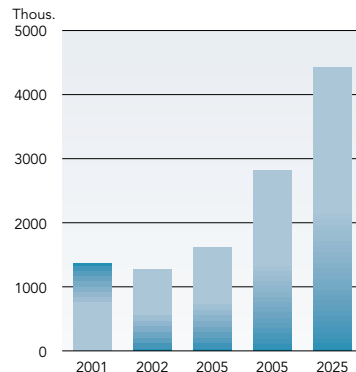
The reduction in passengers following the terrorist attacks in the US has hurt the company just like everyone else in the travel sector. In the company's estimation, this situation will only be temporary. There are various indications that passengers to and from Iceland will increase in number in the coming months and years. The company is confident that operations inside and near the airport terminal will flourish in the near future and will make every effort to ensure that this is the case.

It is both necessary and helpful for Leifur Eiriksson Air Terminal Ltd., like any other enterprise, to have to re-assess its position at regular intervals. To take a closer look at the environment and market demands and how these are changing. We live in a society where changes are occurring more rapidly than ever before. These changes can have a great impact on the external environment and on how enterprises such as Leifur Eiriksson Air Terminal Ltd. will prosper in the future. Changes can involve both opportunities and threats simultaneously, and call for decisions on how to respond. The company has already set work in motion to re-evaluate its position and define its rôle, principal objectives and future vision.

The main task for the company is to open new paths to progress and economic prosperity for itself and the large numbers of people who pass through this gateway to Iceland.



Forecasted number of passengers 2001–2025





AUDITOR'S REPORT 2001

To the Board of Directors, and the shareholder, of Leifur Eiríksson Air Terminal Ltd.

We have, on behalf of the National Audit Office, audited the accompanying annual accounts of Leifur Eiríksson Air Terminal Ltd. for the year 2001. The annual accounts contain the report of the Board of Directors, a profit and loss account, a balance sheet, a cashflow statement and notes. The annual accounts were presented by the company's management and are their responsibility under law and regulations. Our responsibility is to express an opinion on the annual accounts on the basis of our audit.

We conducted our audit in accordance with generally-accepted auditing standards. Those standards require that we plan and perform the audit to obtain reasonable assurance as to whether the annual accounts are free of material misstatement. An audit includes examining, on a test basis, evidence supporting the amounts and disclosures in the annual accounts. An audit also includes assessing the accounting principles used and significant estimates made by management, as well as evaluating the overall presentation of the annual accounts. We believe that our audit provides a reasonable basis for our opinion.

In our opinion, the annual accounts give a true and fair view of the company's performance during the year 2001, its financial standing as of 31st December 2001, and its cash flow during the year 2001, in accordance with the law, the company's articles of association and generally-accepted accounting principles.

Reykjavík [Iceland], 12th March 2002

Deloitte & Touche hf.

Ingi R. Jóhannsson
Chartered Accountant

Páll Steingrímsson
Chartered Accountant



Endorsement of the Board of Directors

In the opinion of the Board of Directors, and the Managing Director, of Leifur Eiríksson Air Terminal Ltd., these annual accounts show all the necessary information to reveal the company's financial standing at the end of the year, its operating results for the year and its financial development during the year.

The company's total revenue during the period amounted to ISK 4.260,7 million, while operating expenses came to ISK 2.953,7 million. Depreciation of fixed assets amounted to ISK 1.306,9 million, and its operating income thus amounts to ISK 735,7 million. Net loss was ISK 272 million and stockholders' equity at year end was about ISK 3.403,7 million, which is about 27% of the capital employed. The Board of Directors proposes that no dividend be paid to the shareholder; in other respects, the Board refers to the annual accounts regarding changes in the company's equity and the appropriation of profit.

At the end of the year, the State Treasury remained the sole shareholder in the company.

During the year, the company's investments amounted to ISK 1,380 million, chiefly explained by the enlargement of the airport and Iceland's commitment regarding the Schengen Treaty.

The Board of Directors, and the Managing Director, of Leifur Eiríksson Air Terminal Ltd. hereby endorse the company's annual accounts for the year 2001 with their signatures.

Keflavík International Airport, 12th March 2002

Board of Directors

Gísli Guðmundsson

Chairman

Stefán Thórarinsson

Helga Sigrún Harðardóttir

Haraldur Johannessen

Sigurður Garðarsson

Managing Director

Höskuldur Ásgeirsson



PROFIT AND LOSS ACCOUNT FOR THE YEAR 2001

		2001 Year	2000 1/10 - 31/12
	Note		
Operating revenue			
Sales of products and services		3.641.557.386	963.652.974
Other income	18	<u>619.105.869</u>	<u>181.245.050</u>
		<u>4.260.663.254</u>	<u>1.144.898.024</u>
Operating expenses			
Cost of goods sold		2.202.817.908	618.765.915
Wages and wage-related expenses	19	462.105.015	102.555.016
Terminal operating costs		225.071.287	46.019.614
Other operating expenses		24.974.983	16.517.865
Administrative costs		<u>38.747.409</u>	<u>7.008.869</u>
		<u>2.953.716.603</u>	<u>790.867.279</u>
Net income before depreciation		1.306.946.652	354.030.745
Depreciation	5	<u>(571.217.987)</u>	<u>(116.995.853)</u>
Operating income		735.728.665	237.034.892
Financial revenue and expenses			
Financial revenue (and expenses)	20	<u>(1.076.148.082)</u>	<u>(120.440.273)</u>
Net income before taxes		(340.419.418)	116.594.619
Income tax and net-worth tax			
Income tax		79.132.688	(43.544.810)
Net worth tax	4	<u>(10.784.114)</u>	<u>0</u>
Net income		<u><u>(272.070.844)</u></u>	<u><u>73.049.809</u></u>



BALANCE SHEET

Assets

	Note	31.12.2001	31.12.2000
Fixed assets			
Intangible assets	3		
Goodwill		3.369.517.544	3.456.973.684
Deferred tax asset	4	35.587.878	0
		<u>3.405.105.422</u>	<u>3.456.973.684</u>
Fixed tangible assets	5,6		
Real estate, lots and related rights		6.319.205.229	4.963.327.107
Loading bridges		231.137.748	149.062.778
Car parks		295.608.024	289.104.967
Fixtures, equipment and automobiles		461.992.494	176.370.946
		<u>7.307.943.495</u>	<u>5.577.865.798</u>
Fixed assets		<u>10.713.048.917</u>	<u>9.034.839.482</u>
Current assets			
Inventories	7		
Supplies for resale		230.641.171	344.057.540
		<u>230.641.171</u>	<u>344.057.540</u>
Current receivables	8		
Receivables		300.811.054	389.132.686
Government Construction Contracting Agency		0	56.958.682
Other current receivables		37.640.491	33.868.283
Prepaid expenses		5.333.129	5.118.659
		<u>343.784.674</u>	<u>485.078.310</u>
Net cash			
Bank deposits		1.224.959.675	1.448.660.861
		<u>1.224.959.675</u>	<u>1.448.660.861</u>
Current assets		<u>1.799.385.519</u>	<u>2.277.796.711</u>
Total assets		<u>12.512.434.436</u>	<u>11.312.636.193</u>



31st December 2000

Stockholders' equity and liabilities

	Note	31.12.2001	31.12.2000
Stockholders' equity	9,10		
Capital stock		2.500.000.000	2.500.000.000
Revaluation account		324.048.000	42.957.464
Statutory reserve		11.853.923	11.853.923
Retained earnings		567.757.305	839.828.149
Stockholders' equity		<u>3.403.659.228</u>	<u>3.394.639.536</u>
Liabilities			
Obligations	11		
Pension commitment		0	509.034.090
Deferred income-tax liability		0	43.544.810
		<u>0</u>	<u>552.578.900</u>
Long-term liabilities	13,14		
Long-term bonds		6.425.400.211	4.418.753.270
		<u>6.425.400.211</u>	<u>4.418.753.270</u>
Current liabilities			
Accounts payable		90.492.751	24.546.263
Current maturities of long-term liabilities		2.289.592.699	2.633.146.439
Taxes for the year		10.784.114	0
Other current liabilities		292.505.433	288.971.785
		<u>2.683.374.997</u>	<u>2.946.664.487</u>
Liabilities		<u>9.108.775.208</u>	<u>7.917.996.657</u>
Total stockholders' equity and liabilities		<u><u>12.512.434.436</u></u>	<u><u>11.312.636.193</u></u>



CASH FLOW STATEMENT FOR THE YEAR 2001

	Note	2001 Year	2000 1/10 - 31/12
Operating activities			
Net income for the year		(272.070.844)	73.049.809
Items not affecting cash			
Depreciation		571.217.987	116.995.853
Revaluation		(552.924.028)	(59.393.940)
Index. and exchange-rate diff. on long-term liabilities		1.222.021.689	111.340.432
Other items		(439.027)	55.144.178
Deferred income-tax liability		(79.132.688)	43.544.810
Cash provided by operating activities		888.673.089	340.681.142
Changes in operating assets and liabilities			
Inventory, reduction		113.416.369	46.159.780
Current receivables		84.334.954	34.166.788
Current liabilities		80.264.250	(50.109.263)
Net cash provided by operating activities		1.166.688.662	370.898.447
Investing activities			
Fixed assets bought		(1.372.152.386)	(1.514.476.941)
Fized tangible assets sold		0	1.000.000
Investing activities		(1.372.152.386)	(1.513.476.941)
Financing activities			
New long-term liabilities		0	521.220.198
Long-term liabilities paid		(18.237.462)	(17.060.356)
Financing activities		(18.237.462)	504.159.842
Increase (reduction) in cash		(223.701.186)	(638.418.652)
Cash at the beginning of the year		1.448.660.861	2.087.079.513
Cash and the end of the year		1.224.959.675	1.448.660.861



NOTES

Operations

1. The joint-stock company Leifur Eiríksson Air Terminal Ltd. was established in September 2000, and took over the operation of Flugstöð Leifs Eiríkssonar and the Duty-Free store at Keflavík International Airport on 1st October 2000. The company operates under the Establishment of a Company for Keflavík International Airport hf. Act, No. 67/2000. Its domicile and venue is at Keflavík International Airport. In all its operations the company shall respect and abide by the obligations within the range of its responsibilities and the operational area which the Icelandic State undertakes concerning the International Airport and the operations which the company takes over.

Accounting principles

2. The annual accounts conform to the law and generally-accepted accounting principles, applying the cost method, taking into account the effect of price-level changes.

In the preparation of the annual accounts, the effects of general price-level changes on the company's performance and financial standing is taken into account. Thus, the profit and loss account is meant to show the performance at average price levels, while amounts in the balance sheet are shown at price levels at the end of the year. A change in the Consumer Price Index, a rise of 8.61% during the year, is taken into account. Fixed assets and intangible assets are revalued by updating their original cost price and depreciation up to the end of the year 2001. Fixed assets, and intangible assets, are revalued by updating their original cost price and depreciation up to the end of the year 2001. Fixed assets, and intangible assets, which were purchased or sold, are revalued on the basis of their period of possession. The effect of price-level changes on financial assets and liabilities, as they stood in the beginning of the accounting year, and on their changes during the year, are calculated and constitute calculated income due to price-level changes amounting to ISK 552,924,028. This amount is divided between the company's use of products as a debit entry amounting to ISK 23,978,648, on the one hand, and financial items, on the other, as a credit entry amounting to ISK 576,902,668. The revaluation of fixed assets, and calculated income due to price-level changes, are posted to the revaluation account among equity items in the balance sheet.

Assets and liabilities subject to indexation or the exchange rate of foreign currencies are updated with a view to price levels or the exchange rate at the end of the year. Other accounting principles relating to individual topics covered in the annual accounts are specified in the following notes.

A change was made of the categorization of operational assets upon the closing of the accounts with the Government Construction Contracting Agency regarding the company's new construction. The comparative figures have been changed accordingly.

In December 2001 amendments were made on the law on annual accounts nr. 144/1994 taking effect on January 1st 2002. According to the law, companies shall stop taking into account effects of price level changes when making their accounts i.e. calculated income due to price level changes and revaluation on fixed assets shall be dropped. The law contains a provisional clause authorizing companies to include in their calculation the impact of the general price changes when preparing their annual accounts for 2002 and 2003. The accounts for 2001 include the effects of the price changes. If this were not done, the effect on net income would be as follows (amounts in ISK thousands)

Loss according to income statement	(272.071)
Calculated income due to price-level changes	(552.924)
Revaluation of depreciations	23.679
	<u>(801.316)</u>

Intangible assets

3. Intangible assets consist of goodwill. These assets are depreciated by 10% each year, and divide as follows:

Cost price beginning of year	3.545.614.035
Previously depreciated	<u>(88.640.351)</u>
Cost price	3.456.973.684
Revaluation during the year	282.438.597
Depreciated during the year	<u>(369.894.737)</u>
Book value at the end of the year	<u>3.369.517.544</u>



4. Among intangible assets, the deferred tax asset are entered as ISK 35,587,878. The deferred tax assets are due to a difference between balance-sheet items in the tax return on the one hand and the annual account, on the other. The difference is explained by the company's tax base being decided on other premises than its annual accounts. A balance occurs because of the deficit operation during the period as a result of unused tax loss carry-forward, which the company feels may be used within the depreciation deadline.

The change in the tax asset during the year divides as follows:

Deferred income-tax liability in the beginning of the year	(43.544.810)
Changes due to reduction in tax ratio	17.417.924
Income tax for the year 2001	61.714.764
Deferred income-tax credit at the end of the year	<u>35.587.878</u>

The company's deferred income-tax asset during the year divides as follows between the individual balance-sheet items:

Fixed assets	(75.020.115)
Intangible assets	(59.118.758)
Other items	2.852.530
Effect of income-tax loss carried forward	166.874.221
	<u>35.587.878</u>

Fixed assets and depreciation

5. Fixed assets divide as follows:

	Real estate	Loading bridges	Car parks	Fixtures and equipment	Total
Foundation balance sheet	4.984.042.050	149.522.804	293.361.579	179.590.531	5.606.516.964
Prior depreciations	(20.714.943)	(460.026)	(4.256.612)	(3.219.585)	(28.651.166)
Cost price	<u>4.963.327.107</u>	<u>149.062.778</u>	<u>289.104.967</u>	<u>176.370.946</u>	<u>5.577.865.798</u>
Revaluation during the year	484.885.056	17.354.154	24.139.740	25.196.414	551.575.364
Addition during the year	1.003.405.714	86.163.751	729.733	289.526.385	1.379.825.583
Depreciated during the year	(132.412.648)	(21.442.935)	(18.366.416)	(29.101.251)	(201.323.250)
Book value at year end	<u>6.319.205.229</u>	<u>231.137.748</u>	<u>295.608.024</u>	<u>461.992.494</u>	<u>7.307.943.495</u>
Depreciation ratio	2%	15%	8%	8 - 33%	

Depreciation is calculated as a fixed annual percentage of the updated cost price, taking into account the period of possession during the year, and posted as expenses at the average price levels of the year. Depreciation according to the profit and loss account divides as follows:

Depreciation of fixed assets	201.323.250
Depreciation of intangible assets, cf. Note No. 3	369.894.737
	<u>571.217.987</u>



6. Real estate value and insurance value of the company's real estate divides as follows:

	Real estate value value	Insurance value	Book
Real estate, aprons and car parks	7.111.054.000	8.206.095.010	6.845.951.001
Control systems and fixtures		799.152.000	461.992.494
	<u>7.111.054.000</u>	<u>9.005.247.010</u>	<u>7.307.943.495</u>

Inventory

7. Inventory is valued at cost price, taking into account out-of-date and defective products, and divides as follows:

	2001	2000
Equipment	36.134.569	106.103.859
Cosmetics	67.934.844	83.713.573
Alcoholic beverages	40.080.965	53.772.292
Sweets	37.404.075	41.975.003
Tobacco	27.121.965	29.786.431
Sundry goods	21.964.753	28.706.382
	<u>230.641.171</u>	<u>344.057.540</u>

The insurance value of the inventory on the day of accounting amounted to ISK 522.9 million. Consistent with the procedure for appraising, i.e. not to value inventory at a higher price than at each product's day's price, the value of the inventory has been reduced by about ISK 24.5 million. The reduction is entered as a rise in the cost price of goods sold.

Short-term liabilities

8. Receivables are posted at book value allowing for a reduction of ISK 15,847,389. This does not constitute a final write-off, rather the establishment of a loan-loss-reserve account so as to meet any receivables who may be lost. Changes in the reduction of receivables during the year divide as follows:

Reduction according to the foundation balance sheet	27.170.471
Bad debt expense during the year	(1.070.093)
Reduction charged during the year	<u>(10.252.989)</u>
	<u>15.847.389</u>

Stockholders' equity

9. Share capital divides as follows:

	Hlutfall	Fjárhæð
Total share capital at the end of the year	<u>100,0%</u>	<u>2.500.000.000</u>
	<u>100,0%</u>	<u>2.500.000.000</u>

One vote shall attach to each ISK 1.0 share in the company. The company was established during the year, its founder being only one, the Minister for Foreign Affairs, on behalf of the Icelandic State. At the end of the year the Icelandic state remains the company's only shareholder.



10. Statement of equity accounts:

	Share capital	Revaluation	Statutory account	Retained reserve
Foundation balance sheet	2.500.000.000	42.957.464	11.853.923	839.828.149
Revaluation of fixed assets		834.014.564		
Calculated income due to price-level changes		(552.924.028)		
Net income for the year				(272.070.844)
	<u>2.500.000.000</u>	<u>324.048.000</u>	<u>11.853.923</u>	<u>567.757.305</u>

According to the foundation balance sheet, the company's stockholders' equity amounted to ISK 3,394.6 million, which is equivalent to ISK 3,686,9.7 million at price-levels at the end of the year. According to the balance sheet, stockholders' equity amounted to ISK 3,403.7 million, or a 283.2 million higher amount than in the foundation balance sheet, at price levels at the end of the year. The real change divides as thus in ISK thousands:

	According to the annual accounts	At price levels at 31.12.2000:
Stockholders' equity at the beginning of the year	3.394.639.536	3.686.904.447
Revaluation including net-price-level adjustment	281.090.536	0
Net income for the year	(272.070.844)	(283.245.219)
	<u>3.403.659.228</u>	<u>3.403.659.228</u>

Liabilities

11. The company's pension obligation were paid with a bond on 11. December 2001. This is a 20-year bond amounting to ISK 509 million at the end of the year. The bond's interest rate is 6%. The payments and the bond constitute full payment by the company of its obligation with the Civil Servants' Pension Fund because of the pension increases cf. Art. 33 of Act no. 1/1997, that have occurred because of the membership of the company's employees in the pension fund until 30. September 2000.

12. Under its operating licence, the company shall be obliged to respect and meet all obligations within the range of responsibilities and the operational area of the airport which the State has undertaken, and may undertake, concerning the airport. This, i.a., refers to the charter of the International Civil Aviation Organization, the charter of the Association of European Directorates of Civil Aviation, and obligations undertaken by the government with respect to the Schengen Treaty, in addition to Iceland's obligations under international law regarding the access of domestic and foreign operators to the airport.

In times of war, and in emergencies, the company shall be obliged to grant the Iceland Defense Force access the use of the airport. The Defence Department of the Ministry for Foreign Affairs shall be responsible for liaising between the company and the Iceland Defense Force, whether directly or indirectly.

The company shall be obliged to grant the authorities, and supervisory bodies, satisfactory facilities, free of charge, to undertake supervision and services concerning security screenings, the X-ray examination of luggage, customs inspection and passport control. Furthermore, the company shall be obliged to always have available satisfactory equipment for such supervision and defray costs for the purchase of equipment in keeping with standards and security requirements at any given time.

The company shall be obliged to hold valid all types of statutory insurance for the airport, including liability insurance which is deemed satisfactory in the opinion of the Ministry for Foreign Affairs with respect to any damage for which the holder of the operating licence might be responsible. The value of such insurance shall amount to ISK 120 million on the day of accounting.



Long-term liabilities

13. Statement of long-term liabilities

	Balance
Debt in foreign currencies:	
Debt in USD	6.053.557.064
Debt in ISK	3.386.983.796
Entered as a reduction due to aprons sold	(725.547.950)
	<u>8.714.992.910</u>
Current maturities of long-term debt	(2.289.592.699)
Long-term debt at the end of the year	<u>6.425.400.211</u>

14. Installments of the company's long-term debt at the end of the year divide as follows in coming years.

Current maturities	2.289.592.699
Installments in 2002	14.526.584
Installments in 2003	4.199.701.231
Installments in 2004	1.762.558.273
Installments in 2005	17.345.501
Installments after 2005	431.268.622
	<u>8.714.992.910</u>

Agreements have been made on the refinancing of most of the company's installments next year, or ISK 2,275,000. A loan agreement has been entered into with the Nordic Investment Bank with a guarantee by the National Debt Management Agency. This is a 15-year loan. Settling this change is debts is in the final stage.

Taxation

15. There will be no obligation to pay income tax due to the income-tax loss carried forward which amounted to ISK 379.7 million at the end of the year 2000. All the unused tax-related loss was formed during the year, and will be deducted from the company's net income up to the year 2008.

Other matters

16. The company has bought a work-stoppage insurance covering fire and water damage, the indemnity amounting to up to ISK 996,969.

17. The company has filed a lawsuit before the District Court of Reykjanes against Sandgerði Town because of over collected property taxes during the period 1998–2000. The company's claim in court amounts to ISK 39,2 million plus interest.



18. Other income divides as follows

	2001	2000
	<u>Year</u>	<u>10/1 - 12/31</u>
Rental income	602.411.317	181.172.575
Other income	16.694.552	72.475
	<u>619.105.869</u>	<u>181.245.050</u>

19. Wages and wage-related expenses divide as follows:

	2001	2000
	<u>Year</u>	<u>10/1 - 12/31</u>
Wages	384.764.409	87.662.927
Wage-related expenses	77.340.606	14.892.089
	<u>462.105.015</u>	<u>102.555.016</u>
Full-time average positions for the year	128,67	122,35

Total wages and remuneration for the company's management amounted to ISK 11.2 million for the year 2001.

20. Financial revenue (and expenses) divide as follows:

	Long-term loans	Other	Total
Interest income and indexation adjustment	<u>0</u>	<u>135.862.704</u>	<u>135.862.704</u>
		<u>135.862.704</u>	<u>135.862.704</u>
Interest expenses and indexation adjustment	(517.185.700)	(41.102.190)	(558.287.890)
Exchange-rate margin	<u>(1.222.021.689)</u>	<u>(8.603.876)</u>	<u>(1.230.625.565)</u>
	<u>(1.739.207.389)</u>	<u>(49.706.066)</u>	<u>(1.788.913.455)</u>
Calculated income due to price-level changes . . .	<u>648.801.301</u>	<u>(71.898.633)</u>	<u>576.902.668</u>
	<u>(1.090.406.088)</u>	<u>14.258.006</u>	<u>(1.076.148.082)</u>

Financial ratios

21. From the profit and loss account

	2001	2000
Net income before depreciation / operating revenues	30,67%	30,92%
Income before extraordinary items	(7,99%)	10,18%
Net income for the year / operating revenues	(6,39%)	6,38%
Return on equity	(7,68%)	8,94%

22. From the balance sheet

	31.12.2001	31.12.2000
Current ratio - current assets/short-term debt	0,67	0,77
Equity ratio - equity/capital employed.	27,20%	30,01%
Essential value of share capital - equity/share capital	1,36	1,36