

FRAMKVÆMDA FRÉTTIR Á KEFLAVÍKURFLUGVELLI

4. TBL — APRÍL 2019

ÁRS- OG SAMFÉLAGSSKÝRSLA 2018

Isavia gefur út [árs- og samfélagsskýrslu](#) samkvæmt viðmiðum Global Reporting Initiative. Skýrslan er í ár gerð samkvæmt GRI Standards: Core, ásamt GRI-G4 sérákvæðum um flugvelli. Sérákvæðin taka sérstaklega á þeim áskorunum og tækifærum sem flugvellir standa frammi fyrir þegar kemur að sjálfbærni. Horft er til starfsemi félagsins og þeirra áhrifa sem hún hefur á efnahag, umhverfi og samfélagið.

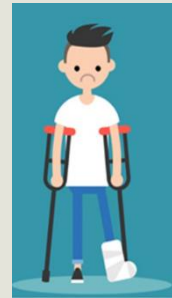
Aukin umsvif og vöxtur kallar á nýjar lausnir auk þess sem miklar áskoranir eru í heiminum. Með það í huga var stefna Isavia endurskoðuð. Aukin áhersla var sett á samfélagsábyrgð í samræmi við stefnu félagsins sem var sett um málaflokkinn árið 2016. ISAVIA mun vinna áfram að innleiðingu stefnunnar í samvinnu við starfsfólk, viðskiptafélaga og nærsamfélagið. ISAVIA er aðili að alþjóðasamningi Sameinuðu þjóðanna (UN Global Compact) frá 2016. Með þátttöku skuldbindur félagið sig til þess að stefna og starfshættir séu í samræmi við tíu meginreglur Sameinuðu þjóðanna um mannréttindi, vinnumál, umhverfismál og aðgerðir gegn spillingu. ISAVIA vinnur markvisst að málaflokknum á ýmsum sviðum og setur sér metnaðarfull markmið á hverju ári. Við val á markmiðum og úrbótaverkefnum þeim tengdum er m.a. horft til stefnu félagsins, samtala við hagaðila, meginreglna UN Global Compact, heimsmarkmiðin og áherslna stjórnvalda þeim tengdum. Markmið ársins 2019 tengjast sex af heimsmarkmiðunum sautján.

Í þessari samfélagsskýrslu er starfsemi Isavia lýst fyrir árið 2018. Skýrslunni er skilað inn sem framvinduskýrslu um markmið okkar að Global Compact sáttmála Sameinuðu þjóðanna (UNGIC). Þar með staðfestir Isavia vilja sinn til að vinna í samræmi við tíu meginreglur Sameinuðu þjóðanna og vinna að heimsmarkmiðunum. Isavia lýsir yfir áframhaldandi stuðningi við UN Global Compact.

ÖRYGGISMOLI

SLYS GERA BOÐ Á UNÐAN SÉR!

Við vinnum öll að sama markmiði, að tryggja öryggi okkar og samstarfsmanna okkar. Saman getum við fækkað slysum á vinnustað, en það gerum við með því að hafa augun opin og tilkynna það sem betur má fara í vinnuumhverfinu.



EF ÞÚ SÉRÐ EITTHVAÐ,
GERÐU EITTHVAÐ!

Fjöldi næstum-slysa og óhappa hefur oftast átt sér stað áður en alvarlegt slys loks hendir, en starfsmenn hafa ekki veitt þeim eftirtekt.

Starfsmönnum ber að tilkynna um slys, óhöpp og næstum-slys til næsta yfirmanns. Miklu máli skiptir að skrá, tilkynna og staðsetja næstum-slys svo hægt sé að vinna að úrbótum og koma í veg fyrir vinnuslys í framtíðinni.

Með samhentu átaki tryggjum við öryggi okkar og samstarfsmanna okkar.

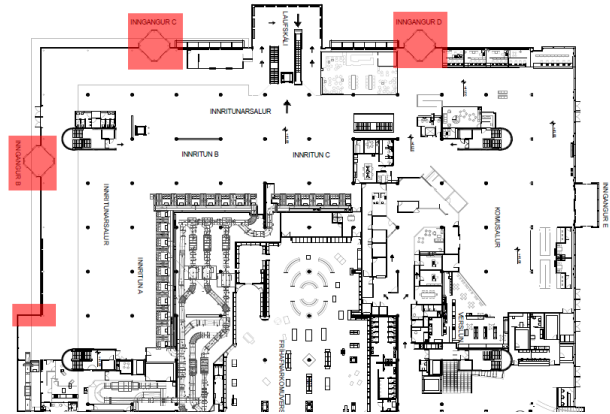
FLUGSTÖÐ

Hér verður greint frá þeim verkefnum sem eru í gangi í flugstöðinni í apríl.

VIÐHALDSVINNA Í NORÐURBYGGINGU

Endurnýjun kælibúnaðar í tæknirýmum í stigakjörnum norðurbyggingar hófst í mars og mun standa yfir næstu vikurnar. Þetta verkefni mun hafa mjög takmörkuð áhrif á farþega og starfsfólk flugvallarins.

Í byrjun apríl hefst vinna við að endurnýja hitablásara við innganga. Þessi vinna mun hafa einhver áhrif á farþega og starfsfólk þar sem takmarka þarf notkun á dyrum á meðan. Reynt verður að skipuleggja vinnuna þannig að hún hafi sem minnst áhrif á farþega og starfsfólk og verður eingöngu unnið við einar dyr á hverjum tímapunkti.

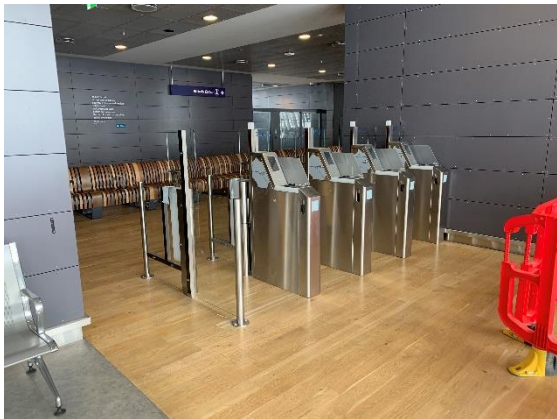


Inngangsdýr eru merktar með rauðu

VIÐHALDSVINNA Í SUÐURBYGGINGU

Unnið er að parketslípun og lökkun í suðurbyggingu þar sem unnið er í litlum áföngum í einu. Reynt er að skipuleggja vinnuna þannig að hún hafi sem minnst áhrif á rekstur svæða.

SELF-BOARDING GATES (SBG) Á NON-SCHENGEN HLIÐ



Self-boarding gates við brottfararhlið

Verið er að setja upp sjálfvirk brottfararhlið (self-boarding gates (SBG)) á non-Schengen hlið. Hlið A15 verður gert tvöfalt en það er einfalt í dag. Fjórfalet komuhlið verður við hlið D15 sem hægt er að nýta til þess að sía komufarþega á leið í tengiflug til Bandaríkjanna vegna sértækar leitar. Sjálfvirk hlið koma á öll D brottfararhlið: D15, D16, D21, D22, D26, D32, D34, D35, D36 og D22b sem er í kjallaranum. Hliðin verða tengd í byrjun apríl og tekin í notkun í kjölfarið. Með þessu verkefni verða öll brottfararhlið á A, C og D svæðum samræmd hvað varðar búnað.

FESTA – SAMFÉLAGSÁBYRGÐ FYRIRTÆKJA

Isavia er aðili að [Festu](#), miðstöð um samfélagsábyrgð, sem hefur það markmið að efla samfélagsábyrgð íslenskra fyrirtækja, auka vitund í samfélaginu og hvetja til rannsókna á þessu sviði.

Samfélagsábyrgð fyrirtækja miðar að jafnvægi þar sem úr verður gagnkvæmur ávinningur fyrir samfélagið og fyrirtækin sjálf. Að fyrirtækin axli ábyrgð á þeim áhrifum sem þau hafa á umhverfið, samfélagið og vinni eftir ábyrgum stjórnarháttum.



FLUGHLÖÐ

Hér verður greint frá þeim flughlaðsverkefnum sem eru í gangi í apríl.



VSGS dokka

VDGS – VISUAL DOCKING GUIDANCE SYSTEM Á FJARSTÆÐUM

Rammar og möstur fyrir sjálfvirkt VDGS kerfi á fjarstæðum eru í framleiðslu erlendis og er áætlað að uppsetning fari fram upp úr miðjum apríl fram í miðjan maí og að kerfið verði klárt til notkunar í byrjun júní. Meðan uppsetning fer fram þarf að loka stæðum og verður það gert í samráði við rekstrarstjórnstöð til þess að takmarka áhrif á rekstur flugvallarins.

SFA16 – STÆKKUN FLUGHLAÐS TIL AUSTURS

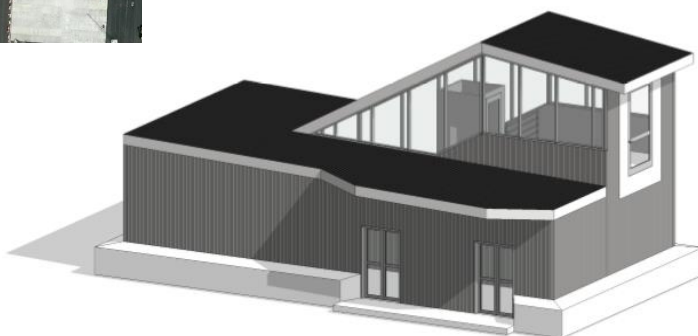
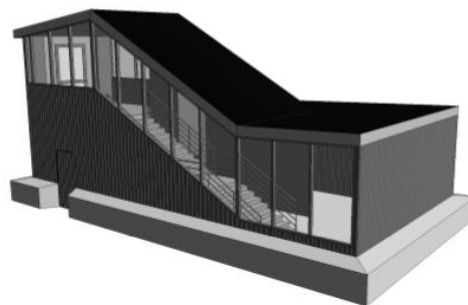
Undirbúningsvinna er í gangi vegna eldsneytisáfyllingar á nýju eldsneytiskerfi fjarstæða 70,71,72,73 og 75 ásamt undirstæðum þeirra „R og L“. Eldsneytisáfylling á kerfið mun hafa áhrif á rekstur þessara stæða. Verklök eru áætluð í byrjun júní.

SKJÓLSTÖÐVAR Á FJARSTÆÐUM (APRON BOARDING STATIONS)



Staðsetningar skjólstöðva á fjarstæðum 70-73

Hönnun skjólstöðva er í gangi og miðar vel. Áætlað er að fara í útboð vegna verklegra framkvæmda í maí en til stendur að byggja fjórar skjólstöðvar á fjarstæðum Keflavíkurflugvallar (stæðum 70–73) til þess að verja farþega fyrir veðri og vindum. Farþegar munu fara með rútum frá flugstöðinni að skjólstöðvum, ganga inn í þær, upp um eina hæð og inn í flugvélinu um landgöngubrú. Verkefnið er liður í því að bæta gæði, þjónustu og öryggi á fjarstæðum flugvallarins. Byrjað verður á því að reisa fjórar skjólstöðvar, en þær gætu orðið fleiri, verði reynslan af þeim góð. Skjólstöðvar sem þessar er að finna víða á stórum flugvöllum þar sem loftslag er svipað og hér.



FLUGBRAUTIR

Helstu verkefni vegna flugbrauta í aprílmánuði eru tilgreind hér að neðan.

FLUGVALLARSAMNINGUR

Rammasamningsútboð vegna ráðgjafar og hönnunar á flugbrautum og öðrum útisvæðum á flugvöllum landsins var auglýst í Fréttablaðinu, á útboðsvef Isavia og á auglýsingavef Evrópusambandsins í lok síðasta árs. Þjóðendur lögðu inn tilboðsgögn 29. mars og er nú unnið að yfirferð þeirra.



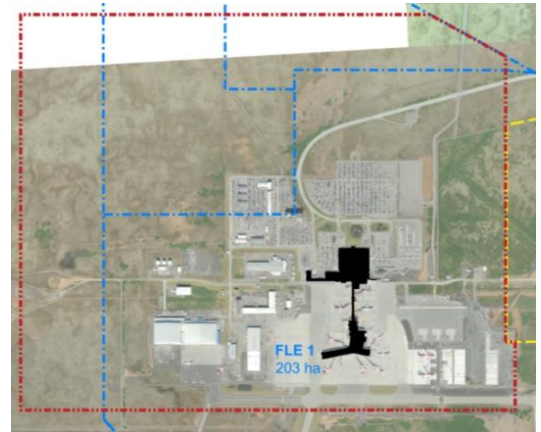
ANNAÐ

DEILISKIPULAGÁ VESTURSVÆÐI KEFLAVÍKURFLUGVALLAR

Skipulagsnefnd Keflavíkurflugvallar samþykkti þann 1. febrúar 2019 deiliskipulag á vestursvæði Keflavíkurflugvallar, Flugstöðvar svæðið. Deiliskipulagssvæðið er um 275 ha að stærð og nær til flugstöðvar Leifs Eiríkssonar og svæðis umhverfis hana. Að sunnan afmarkast skipulagssvæðið af flugbrautakerfi vallarins. Gerðar voru breytingar á deiliskipulagstillögunni í kjölfar innsendra ábendinga og athugasemda. Meginbreytingar eru:

- Svæði sem deiliskipulag nær til var víkkað til austurs til að hafa inn á því svokallaðar byrðingastöðvar (e. Boarding stations). Það var gert með samþykki Skipulagsstofnunar.
- Gerð var 25 m² lóð í SA-horni Gæsavallar 10.
- Skýringarmynd var bætt við vegna Reykjanesbrautar.
- Texta í töflum um byggingarmagn var breytt.

Deiliskipulagið hefur hlotið meðferð í samræmi við 40. og 41. gr. skipulagslaga nr. 123/2010 og öðlast þegar gildi. Við gildistöku hins nýja deiliskipulags mun gildandi deiliskipulag með síðari breytingum falla úr gildi.



Rauða línan sýnir mörk vestursvæðis

Útgefandi er Tækni- og eignasvið,
Umsjónarmaður er Guðrún Jóna
(guðrun.jons@isavia.is)