

FRAMKVÆMDA FRÉTTIR Á KEFLAVÍKURFLUGVELLI

5. TBL — MAÍ 2019

FARÞEGAFJÖLDI Á KEFLAVÍKURFLUGVELLI Í APRÍL



Heildarfjöldi farþega sem fóru um Keflavíkurlugvöll í apríl voru 474.519 en það er 26.9 % minna en á sama tíma í fyrra.

Komu- og brottfararfarþegar í apríl voru 354.674 samanborið við 395.994 farþega í sama mánuði í fyrra. Það er fækkun sem nemur rúmum 10 prósentum milli ára.

Á tímabilinu janúar til og með apríl í ár hefur komu- og brottfararfarþegum fækkað um rúm 6 prósent frá sama tímabili í fyrra. Farþegaspá fyrir árið 2019 sem gefin var út í janúar gerði ráð fyrir að þeim fækkaði um 11 prósent. Á sama tímabili hefur skiptifarþegum fækkað um 18,5% sem er rúmum sex prósentustigum meiri fækkun er spáð var.

Farþegaspá Isavia er byggð á bestu fánlegum tölum, það er frá flugrekstraraðilum sjálfum. Eins og fram hefur komið í kynningum vegna farþegaspár 2019 og árin þar á undan, er um spá að ræða og getur hún tekið breytingum. Ný farþegaspá fyrir árið 2019 verður gefin út innan tíðar.

[Hér má sjá nánar um fjölda farþega á Keflavíkurlugvelli það sem af er árinu 2019](#)

ÖRYGGISMOLI

Akstur á flugvöllinum

Aðeins þeir sem hafa klárað þjálfun og staðist hæfismat vegna akstursleyfa hafa heimild til þess að aka á flugvöllinum.

Fylgja skal [öryggisreglum Keflavíkurlugvallar](#).

Akstursleyfi eru í [þremur flokkum](#):

- A leyfi: Akstur á hlöðum og aðliggjandi svæðum
- B leyfi: Sama og í A leyfi auk akbrauta (aðgangur að kíló flugvélastæðum)
- C leyfi: Akstur á öllu flugvallarsvæðinu, flugbrautir þar meðtaldar

Hámarks hraði ökutækja er eftirfarandi:

- Þjónustuvegur milli FLE hlaðs og Háaleitishlaðs: 70 km/h
- Flugbrautum, flugvélaakbrautum og þjónustuvegum: 50 km/h.
- Flughlöðum: 30 km/h.
- Námunda við loftför: 10 km/h..

Vegna aksturs á flugbrautum er nauðsynlegt að þekkja [kallmerki ökutækis](#) auk annarra upplýsinga.



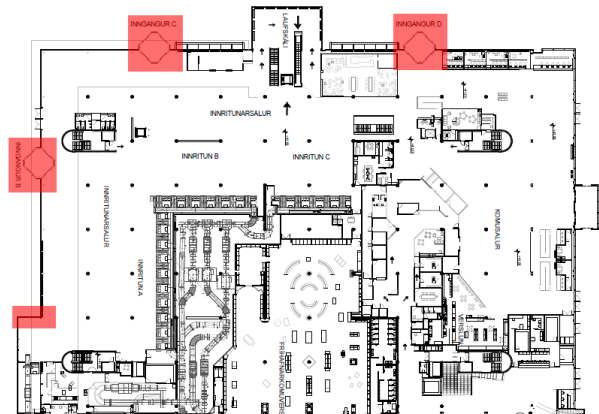
FLUGSTÖÐ

Hér verður greint frá þeim verkefnum sem eru í gangi í flugstöðinni í maí.

VIÐHALDSVINNA Í NORÐURBYGGINGU

Endurnýjun kælibúnaðar í tæknirýmum í stigakjörnum norðurbyggingar hófst í mars og mun klárast í maí. Framkvæmdir hafa takmörkuð áhrif á farþega og starfsfólk flugvallarins.

Í byrjun apríl hófst vinna við að endurnýja hitablásara við innganga. Þessi vinna hefur einhver áhrif á farþega og starfsfólk þar sem takmarka þarf notkun á dyrum á meðan. Reynt er að skipuleggja vinnuna þannig að hún hafi sem minnst áhrif á farþega og starfsfólk og er eingöngu unnið við einar dyr á hverjum tímamarki. Verklök eru áætluð í júní.

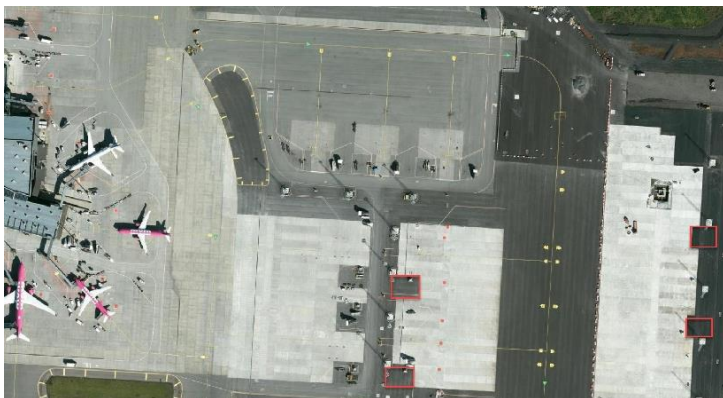


Inngangsdyr eru merktar með rauðu

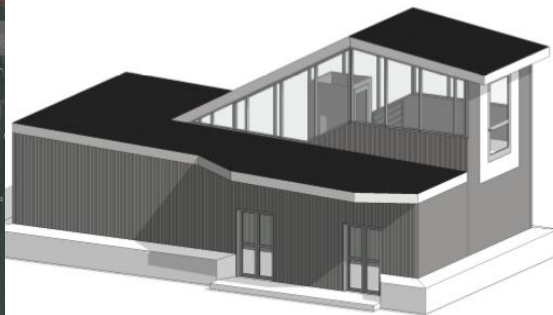
FLUGHLÖÐ

Hér verður greint frá þeim flughlaðsverkefnum sem eru í gangi í maí.

SKJÓLSTÖÐVAR Á FJARSTÆÐUM (APRON BOARDING STATIONS)



Staðsetningar skjólstöðva á fjarstæðum 70-73



Undirbúningsvinna vegna útboðs fjögurra skjólstöðva er í gangi en áætlað er að fara í útboð vegna verklegra framkvæmda í maí. Skjólstöðvar munu verða staðsettar á fjarstæðum Keflavíkurflugvallar (stæðum 70–73) til þess að verja farþega fyrir veðri og vindum.

SFA16 – STÆKKUN FLUGHLAÐS TIL AUSTURS

Undirbúningsvinna er í gangi vegna eldsneytisafyllingar á nýju eldsneytiskerfi fjarstæða 70,71,72,73 og 75 ásamt undirstæðum þeirra „R og L“. Eldsneytisafylling á kerfið mun hafa áhrif á rekstur þessara stæða. Verklök eru áætluð í byrjun júní.

VDGS – VISUAL DOCKING GUIDANCE SYSTEM Á FJARSTÆÐUM

Rammar og möstur fyrir sjálfvirk VDGS kerfi á fjarstæðum eru komin úr framleiðslu erlendis. Uppsetning mun fara fram í maí og verður kerfið klárt til notkunar í byrjun júní. Meðan á uppsetningu stendur þarf að loka stæðum og verður það gert í samráði við rekstrarstjórnstöð til þess að takmarka áhrif á rekstur flugvallarins.



VSGS dokka

FLUGBRAUTIR

Helstu verkefni vegna flugbrauta í maímánuði eru tilgreind hér að neðan.



FLUGVALLARSAMNINGUR

Rammasamningsútboð vegna ráðgjafar og hönnunar á flugbrautum og öðrum útisvæðum á flugvöllum landsins var auglýst í Fréttablaðinu, á útboðsvef Isavia og á auglýsingavef Evrópusambandsins í lok síðasta árs. Þjóðendur lögðu inn tilboðsgögn í mars og er yfirferð þeirra að ljúka á næstu dögum.

EINELTI, ÁREITNI OG OFBELDI

Í starfsmannastefnu Isavia er lögð rík áhersla á að bæði líkamlegt og andlegt heilsufar starfsmanna, gagnkvæma virðingu, umburðarlyndi og stuðning þeirra á meðal.

[Viðbragðsáætlun við einelti](#) og annarri sálfélaglegri áreitni er frekari útfærsla á því markmiði og gildir fyrir allar stöðvar Isavia.

Það er stefna Isavia að starfsmenn vinni í anda samstarfs og sýni þannig samstarfsfólki sínu alltaf kurteisi og virðingu í samskiptum. Einelti og önnur sálfélagleg áreitni, svo sem kynbundin og kynferðisleg áreitni, verður undir engum kringumstæðum umborin. Meðvirkni starfsmanna í slíkum tilvikum er jafnframt fordæmd.



Útgefandi er Tækni- og eignasvið,
Umsjónarmaður er Guðrún Jóna
(gudrun.jons@isavia.is)